

بِسْمِ اللَّهِ الرَّحْمَنِ الرَّحِيمِ

﴿ فَسْأَلُوا أَهْلَ الذِّكْرِ إِنْ كُنْتُمْ لَا تَعْلَمُونَ ﴾



دائرة الإفتاء العام الأردنية

التقرير الإحصائي السنوي

٢٠١٤



حضرة صاحب المجلس
عبدالله الثاني ابن الحسين المعظم



صاحب السمو الملكي
الأمير الحسين بن عبدالله الثاني
ولي العهد المعظم

الموضوع

كلمة سماحة مفتي عام المملكة
تعريف بدائرة الإفتاء العام
الخطة الاستراتيجية لدائرة الإفتاء العام
تعريف بمجلس الإفتاء والبحوث والدراسات الإسلامية
المفتي العام والمفتون في الدائرة
منهج الفتوى وألياتها في دائرة الإفتاء العام
المخطط التفصيلي لموقع دائرة الإفتاء العام
الهيكل التنظيمي لدائرة الإفتاء العام
الموظفون
الدورات التي شارك فيها موظفو الدائرة خلال عام (٢٠١٤)
الإحصائية السنوية لدائرة الإفتاء العام
الإحصائية السنوية لمركز الدائرة
الإحصائية السنوية لمكتب إفتاء إربد
الإحصائية السنوية لمكتب إفتاء الزرقاء
الإحصائية السنوية لمكتب إفتاء البلقاء
الإحصائية السنوية لمكتب إفتاء الطفيلة
الإحصائية السنوية لمكتب إفتاء مادبا
الإحصائية السنوية لمكتب إفتاء المفرق
الإحصائية السنوية لمكتب إفتاء الكرك
الإحصائية السنوية لمكتب إفتاء معان
الإحصائية السنوية لمكتب إفتاء عجلون
الإحصائية السنوية لمكتب إفتاء جرش
الإحصائية السنوية لمكتب إفتاء العقبة
الإحصائية السنوية لمكتب إفتاء الكورة
الإحصائية السنوية لمكتب إفتاء ديرعلا
الإحصائية السنوية لمكتب إفتاء الرمثا
وسائل الاتصال بدائرة الإفتاء العام

لجنة إعداد التقرير السنوي لعام ٢٠١٤

فضيلة الدكتور حسان عوض أبو عرقوب ... رئيساً

الباحث صخر محمد العكور عضواً

الباحث حسام أبو رمح عضواً

السيد أحمد أبو عواد عضواً

السيد نعمان خضر عضواً

تصميم الغلاف: السيد عبدة أبو عرقوب

تعريف بدائرة الإفتاء العام

الحمد لله رب العالمين، وأفضل الصلاة وأتم التسليم، على المبعوث رحمة للعالمين، سيدنا محمد وعلى آله وصحبه أجمعين، أما بعد:

١-١: نشأة الدائرة وتطورها:



أسست دائرة الإفتاء في المملكة الأردنية الهاشمية في عام ١٩٤١م. وكانت منذ تأسيسها تعتمد في الفتوى المذهب الحنفي والذي كان معمولاً به في أيام العهد العثماني، وكان المفتي يُجيب الناس على أسئلتهم سواءً منها ما يتعلق بالعبادات أو المعاملات أو الأحوال الشخصية، وكان يعين إلى جانب كل قاضي مفتٍ في المدن الكبيرة والصغيرة، ويستعين القاضي بالمفتي على حل المشكلات الاجتماعية، كما أن المفتي يُحيل إلى القاضي الأمور التي لا تدخل تحت اختصاصه مما يحتاج إلى بيّنات وشهود.

وفي سنة ١٩٦٦م صدر نظام الأوقاف الإسلامية واشتمل الفصل التاسع منه على تنظيم شؤون الإفتاء، وكان المفتي يرتبط بوزير الأوقاف، ولذا نص النظام على أن المفتي العام يعقد بالاشتراك مع مدير الوعظ والإرشاد اجتماعات دورية للمفتين لتوجيههم وتنظيم أعمالهم؛ وذلك لأن المفتين كانوا يقومون بالوعظ والإرشاد أيضاً.

ونظراً لظهور أمور جديدة في حياة المواطنين وتعدد المسائل وكثرة المدارس الفقهية فقد اقتضت المصلحة صدور قرار بتشكيل مجلس للإفتاء برئاسة سماحة قاضي القضاة، فكان المجلس يجتمع لبحث المسائل التالية: المسائل الجديدة، والمسائل التي تعم المجتمع، والمسائل التي تُحال إلى المفتي من جهة عامة كالوزارات والشركات ونحوها، وأما غيرها من المسائل فكان يجيب عليها المفتي العام أو المفتون في المدن والمحافظات.

تطور نظام التنظيم الإداري لوزارة الأوقاف وتطور معه نظام الإفتاء، فتم استحداث دائرة للإفتاء سنة ١٩٨٦م، لكن بقي المفتي مرتبطاً بوزير الأوقاف والذي قد يكون في بعض الأحيان ليس من ذوي الدراسات الشرعية؛ ولذا ظل قاضي القضاة يرأس مجلس الإفتاء لأن قاضي القضاة لا بد أن يكون مؤهلاً تأهيلاً شرعياً.

وفي سنة ٢٠٠٦/١١/١٦م بدأ العمل بـ « قانون الإفتاء لعام ٢٠٠٦ »، والذي يقضي باستقلال دائرة الإفتاء العام عن وزارة الأوقاف وغيرها من الجهات الرسمية، وأصبحت رتبة المفتي العام تعادل رتبة وزير في الدولة، وبهذا استقل الإفتاء عن أجهزة الدولة الأخرى.

كلمة سماحة مفتي عام المملكة

بسم الله الرحمن الرحيم

الحمد لله حمداً يوافي نعمه، ويكافئ مزيده وقدره، والصلاة والسلام على سيدنا محمد، وعلى آله وأصحابه الطيبين الطاهرين، ومن تبعهم بإحسان إلى يوم الدين، وبعد:

فيسعدني أن تقدم دائرة الإفتاء العام تقريرها السنوي لعام ٢٠١٤م، الذي يلخص جهود العاملين فيها خلال عام كامل.

حرصت دائرة الإفتاء العام على تقديم خدماتها - من فتاوى وأبحاث ومشاركات علمية بالندوات والمؤتمرات- بعيداً عن الأضواء، حرصاً على الأجر والثواب من الله تعالى، قال الحق سبحانه: " فمن كان يرجو لقاء ربه فليعمل عملاً صالحاً ولا يشرك بعبادة ربه أحداً".

وقد زارنا عدد من وفود الدول المختلفة، ومجموعات من الإعلاميين والصحفيين من جنسيات متعددة، وكل أبدى إعجابه بما وصلت إليه دائرة الإفتاء من مستوى في تقديم خدماتها المختلفة، حيث تستخدم جميع وسائل الاتصال الحديثة؛ ليتمكن الناس من الحصول على الفتوى بسهولة ويسر.

وأؤكد على أن دائرة الإفتاء تسير على المنهج العلمي القويم، مراعية رضى الله تعالى وحده، أخذة الاعتدال طريقاً لها، حيث تعبر الفتاوى الصادرة عن الدائرة عن الوسطية في المنهج، دون إفراط أو تفريط.

إنني أشعر بالسعادة إذ ألمس الثقة المتزايدة بدائرة الإفتاء العام من قبل الأفراد والمؤسسات، وهذا يدل على أن جسور التعاون بين الدائرة والمجتمع قد مدت، وأن الدائرة تسير على الطريق الصحيح، لتحقيق غايتها في توجيه الرأي العام الإسلامي، وتبليغ دين الله تعالى إلى الناس كافة، قال الله تعالى: " الر كتاب أنزلناه إليك لتخرج الناس من الظلمات إلى النور بإذن ربهم إلى صراط العزيز الحميد".

ومن منطلق "الدين النصيحة"، فإن دائرة الإفتاء العام ترحب بأية ملاحظات على الفتاوى الصادرة عنها أو توجيهات من قبل السادة العلماء وأهل الاختصاص.

وختاماً؛ فإنني أتوجه بالشكر الجزيل إلى جميع إخواني أعضاء مجلس الإفتاء، وأبنائي العاملين بدائرة الإفتاء العام، سائلاً المولى القدير أن يجزيهم عما بذلوه خير الجزاء.

المفتي العام
عبدالكريم الخصاونة

مديرية الدراسات والبحوث

أقسام المديرية:

- ١) قسم الدراسات.
- ٢) قسم تحقيق التراث والمخطوطات

المهام:

- الإجابة عن الأسئلة المكتوبة .
- إعداد الأجوبة الشرعية للأسئلة المقدمة لمجلس الإفتاء والبحوث.
- إعداد الأجوبة الشرعية للأسئلة المحولة من كافة المديریات، وأمن مكاتب المحافظات
- تحكيم الأبحاث الفقهية التي يرسلها المفتون إلى مديرية الدراسات والبحوث.
- متابعة الأبحاث والدراسات المعاصرة وأرشفتها للاستفادة منها.
- الإشراف على المكتبة الخاصة بالدائرة والعمل على تطويرها .
- تصنيف قوائم بالأبحاث والدراسات المقترحة للدراسة والبحث.
- المقابلات الشخصية .

مديرية الإفتاء الإلكتروني

أقسام المديرية:

- ١) قسم التحرير .
- ٢) قسم الفتاوى الألكترونية .
- ٣) قسم الترجمة .

المهام:

- ١) تحرير المادة العلمية المكتوبة والمسموعة والمرئية، وتنسيقها على الموقع الإلكتروني.
- ٢) تحرير الفتاوى الصادرة عن الدائرة، والتي ينقر وضعتها على الموقع الإلكتروني.
- ٣) تحرير قرارات مجلس الإفتاء والبحوث، ووضعها على الموقع الإلكتروني.
- ٤) استقبال الاقتراحات والاستفسارات والشكاوى ، وتحويلها إلى جهة الاختصاص.
- ٥) استقبال الأسئلة على الموقع الإلكتروني، والإجابة عنها، وتصدير الإجابة.
- ٦) استقبال الأسئلة على الإيميل الإلكتروني، والإجابة عنها، وتصدير الإجابة.
- ٧) التنسيق العام للموقع الإلكتروني واقتراحات تطويره.
- ٨) التنسيق مع المديریات ذات الاختصاص لتغذية الموقع بالمادة العلمية.
- ٩) طباعة الكتب وتنسيقها إلكترونياً على الموقع.
- ١٠) الإشراف العام على إنشاء وتحديث وتطوير المكتبة الإلكترونية.
- ١١) متابعة تغطية أخبار ونشاطات الدائرة على الموقع الإلكتروني.
- ١٢) تغذية الموقع بالنشرات والإحصائيات التي تخص المسلمين.
- ١٣) استقبال الاقتراحات والاستفسارات والإجابة عنها، أو تحويل ما يلزم تحويله إلى جهة الاختصاص، ثم تحرير وإرساله للمستفسر .
- ١٤) متابعة تعليقات الناس على ما ينشر في الموقع، والإجابة عنها.
- ١٥) متابعة إصدار ما ينشر على الموقع إعلامياً واتخاذ المناسب.
- ١٦) إصدار النشرات البريدية الأسبوعية.

٢-١: مهام الدائرة ومجالات عملها والخدمات التي تقدمها:

أ. مهام الدائرة:

- ١) بناء على توجيهات صاحب الجلالة الملك عبدالله الثاني ابن الحسين المعظم بقيام دائرة الإفتاء العام بدور فعال في المجتمع يبين للناس أحكام الشريعة الإسلامية بكل شفافية واعتدال بعيداً عن الغلو والتفريط؛ صدرت الإرادة الملكية السامية بصدر قانون الإفتاء رقم (٦٠ لعام ٢٠٠٦م) يقضي باستقلال دائرة الإفتاء العام عن وزارة الأوقاف والشؤون والمقدسات الإسلامية وغيرها من الجهات الرسمية، وقد حدد القانون مهام الدائرة وواجباتها على النحو الآتي:
 - ١) الإشراف على شؤون الفتوى في المملكة وتنظيمها.
 - ٢) إصدار الفتوى في الشؤون العامة والخاصة وفقاً لأحكام هذا القانون.
 - ٣) إعداد البحوث والدراسات الإسلامية اللازمة في الأمور المهمة والقضايا المستجدة.
 - ٤) إصدار مجلة علمية دورية متخصصة تعنى بنشر البحوث العلمية المحكمة في علوم الشريعة الإسلامية والدراسات المتعلقة بها.
 - ٥) التعاون مع علماء الشريعة الإسلامية في المملكة وخارجها فيما يتعلق بشؤون الإفتاء.
 - ٦) تقديم الرأي والمشورة في الأمور التي تُعرض عليها من أجهزة الدولة.
- ويتولى سماحة المفتي العام مسؤولية إدارة شؤون الدائرة، وسير العمل فيها، وتنفيذ السياسة العامة للإفتاء، يساعده في ذلك الأمين العام (أمين الفتوى) ومجموعة من المفتين في مركز الدائرة والمحافظات.

وقد قامت الدائرة منذ ذلك الحين وخلال فترة زمنية قياسية بالعديد من الإنجازات المتميزة من خلال تقديم خدمة الفتوى للجمهور والمشاركة في الفعاليات المحلية والخارجية التي تعزز دورها كمرجعية دينية تحقق الثقة والمصداقية في المجتمع.

مجالات عمل الدائرة والخدمات التي تقدمها

تعمل الدائرة في عدة مجالات، أهمها صناعة الفتوى و/أو تقديمها للمؤسسات والأفراد في داخل الأردن وخارجه، وتتضمن هذه المجالات خدمات الفتوى والخدمات الاستشارية الآتية:

مديرية دائرة الإفتاء العام

مديرية الإفتاء المركزي:

أقسام المديرية

- ١) قسم الإفتاء المباشر . يقدم خدمة الإجابة عن الأسئلة من خلال الهاتف .
- ٢) قسم الفتاوى القصيرة : ويقدم خدمة الإجابة عن الأسئلة الواردة من خلال الرسائل القصيرة .

مهام مديرية الإفتاء المركزي

- وضع الخطط الخاصة بالأقسام التابعة للمديرية ومتابعة مستوى أدائها .
- إعداد الإحصائيات الخاصة بالفتاوى الأسبوعية والشهرية .
- الإجابة عن الأسئلة الواردة من خلال الرسائل القصيرة .
- إعداد الرسالة الإلكترونية اليومية .
- الإجابة عن أسئلة الهواتف اليومية .

مكتب إفتاء العاصمة

الأقسام التابعة لمديرية إفتاء العاصمة:

- ١) قسم فتاوى الطلاق .
- ٢) قسم المقابلات الشخصية .
- ٣) قسم المتابعة .

المهام:

- ١) إصدار الفتاوى الخاصة بالطلاق
- ٢) إصدار الفتاوى الخاصة بالمقابلات الشخصية الشفوية
- ٣) إعداد وأرشفة قضايا الطلاق إلكترونياً وورقياً .
- ٤) استقبال الجمهور وتصنيف معاملاتهم وأسئلتهم وتوجيههم للجهة صاحبة الاختصاص
- ٥) إعداد وإرسال مخاطبات رسمية بوقائع الطلاق البائن (صغرى أو كبرى) لدائرة قاضي القضاة، والرد على الكتب الموجهة لدائرة الإفتاء من قبل القضاة في المحاكم الشرعية .

مديرية الشؤون الإدارية و المالية

الأقسام التابعة لمديرية الشؤون الإدارية و المالية:

- ١) قسم المالية .
- ٢) قسم الموارد البشرية .
- ٣) قسم التدريب .
- ٤) قسم تكنولوجيا المعلومات .
- ٥) قسم الخدمات الإدارية المساندة .

المهام:

- ١) إعداد الموازنة السنوية وتقديمها إلى أمين الفتوى لعرضها على المفتي العام .
- ٢) الإشراف على القيود الحسابية ومراقبة الواردات وحفظها في الصندوق المركزي أو في المصارف التي يعينها المجلس.
- ٣) إعداد الحساب الختامي في نهاية كل عام بواسطة مدققي الحسابات وتقديمها للمجلس .
- ٤) الإشراف على موظفي الحسابات ومراقبتهم وتقديم تقارير عنهم وتنسيب كل ما يتعلق بشؤونهم للأمين العام / أمين الفتوى.
- ٥) تنظيم سجلات لجميع أملاك الإفتاء غير المنقولة في أنحاء المملكة والاحتفاظ بصورة عن سند التسجيل ومخطط موقع تنظيمي لكل ملك وما يطرأ عليه من تعديل أو تغيير القيود .
- ٦) الإشراف على تنظيم شؤون الموظفين من تعيين وترقية وتعديل وضع وإجازات ومستحققاتهم من رواتب ومكافآت نهاية الخدمة ومسك وحفظ السجلات اللازمة لذلك.
- ٧) الإشراف على تقديم التقارير السنوية عن الموظفين إلى أمين الفتوى وترتيبها وحفظها بعد إجراء اللازم عليها.
- ٨) الإشراف على سجلات وملفات الموظفين الخاصة بالدائرة ومتابعتها .
- ٩) الإشراف على اللوازم وإعمال الخدمات اللازمة للدائرة.
- ١٠) الإشراف على سجلات برامج التطوير والتدريب للدائرة والموظفين.
- ١١) الإشراف على دوام الموظفين في الدائرة وتنفيذ التعليمات المتعلقة بذلك.

وحدة العلاقات العامة والتعاون الدولي

المهام:

- ١) متابعة مواعيد المناسبات الإسلامية والقومية وإعداد الترتيبات اللازمة لذلك وتنفيذها .
- ٢) متابعة أخبار العالم الإسلامي المتعلقة بالشؤون الدينية وتقديم صور وملخصات عنها إلى الأمين العام/ أمين الفتوى.
- ٣) تغطية أعمال الدائرة إعلامياً بعد إجازتها من قبل أمين الفتوى والمفتي العام.
- ٤) استقبال الضيوف والزائرين للدائرة وتغطية الاجتماعات التي تتم في الدائرة إعلامياً.
- ٥) تمثيل الدائرة في المؤتمرات والندوات الدينية والعلمية المتخصصة التي تقع ضمن اختصاصها.
- ٦) الاطلاع على الصحف المحلية وتصوير المواضيع التي تخص هذه الدائرة وتزويد المفتي العام وأمين الفتوى بنسخة عنها.
- ٧) إصدار مطبوعة خاصة بالقرارات الصادرة عن مجلس الإفتاء العام لتعميم الفائدة.
- ٨) إصدار مطوية خاصة عن دائرة الإفتاء العام حسب الأصول .
- ٩) العمل على إقامة العلاقات مع المؤسسات المحلية المختلفة .
- ١٠) العمل على توطيد العلاقات العامة الأخوية بين موظفي دائرة الإفتاء العام
- ١١) إعداد المادة العلمية والشرعية لنشرة (الإفتاء) التي تصدرها الدائرة و تحريرها وطباعتها.
- ١٢) الإعداد والإشراف على الكتب والنشرات والمطويات والمطبوعات التي تصدر عن الدائرة .
- ١٣) إعداد المادة العلمية للندوات والمؤتمرات والمحاضرات والمجالات العلمية التي تشرف عليها الدائرة .
- ١٤) إصدار نشرات دورية بالأبحاث والدراسات والمقالات التي تصدر عن الدائرة .

وحدة الرقابة والتفتيش

مهام الوحدة :

- ١) مساعدة الإدارة العليا في الدائرة على التأكد من أن الأهداف المحددة للدائرة قد تم إنجازها وفق الخطط والسياسات المرسومة .
- ٢) تزويد الإدارة العليا بالمعلومات والبيانات عما يجري على الواقع لغايات إحكام الرقابة والتقييم والمساءلة.
- ٣) مراقبة الإنفاق من المال العام وضمان الالتزام بمستويات الأداء المختلفة لتحقيق الأهداف المرسومة .
- ٤) يمتد نطاق عمل الرقابة الداخلية ليشمل التدقيق والرقابة المالية والإدارية السابقة أو اللاحقة، الشاملة أو الجزئية في المجالات التالية:
- ١) الموارد واستخدامها.
- ٢) عناصر الإنتاج البشرية.
- ٣) الأداء وإجراءات العمل.
- ٤) السجلات والمستندات والملفات.
- ٥) أعمال اللجان.
- ٦) القوانين والأنظمة والتعليمات والقرارات.
- ٧) التأكد من صحة وسلامة تطبيق التشريعات المالية والإدارية.
- ٨) الإشراف على طرح العطاءات وفتح المظاريف.
- ٩) لوحدة الرقابة الداخلية حق المسائلة عند وجود خلل ما والتنسيب لسماحة المفتي العام بالإجراءات المناسبة.

وفي المملكة الأردنية الهاشمية وجدت مؤسسة الإفتاء منذ تأسيس الدولة، وكان لا بد من أن تكون فعالة متطورة تلبي حاجات المجتمع، وتواكب التطور العلمي والمؤسسي الذي يشهده المجتمع الأردني.

رؤيتنا:

« أن تكون الدائرة مرجعية فقهية إسلامية رائدة في صناعة الفتوى والبحث الشرعي وتقديمها للأفراد والمؤسسات الحكومية وغير الحكومية، محلياً وإقليمياً وعالمياً».

رسالتنا:

«تبليغ رسالة الله تعالى إلى الناس، وترسيخ مفهوم المرجعية الفقهية الدينية الوسطية في بيان الأحكام الشرعية، والدعوة إلى العمل بها. وذلك بتنظيم وإصدار الفتاوى في الأمور العامة والخاصة، والاهتمام بالموسوعات الفقهية والمخطوطات الإسلامية وإعداد الدراسات والبحوث

الشرعية، والتأسيس للاجتهاد الجماعي بالتواصل مع علماء العالم الإسلامي، مستفيدين من تقنيات ووسائل الاتصال والتواصل الحديثة».

القيم الأساسية للدائرة

وهي المعتقدات الراسخة التي تؤمن بها الدائرة، وتحرص على أن تتوافر في جميع العاملين فيها، وتساعد على العمل بكفاءة وفعالية، باعتبارها دليل يؤثر في تقدم الدائرة ونجاحها في تحقيق أهدافها. وبين الجدول القيم الأساسية التي تتبناها الدائرة وأبعادها، وهي: الإخلاص والأمانة، والموضوعية، والوسطية والاعتدال، والتميز، والعمل بروح الفريق، والتطوير المستمر

جدول القيم الأساسية التي تتبناها الدائرة وأبعادها

القيم	أبعادها
الإخلاص والأمانة	الإخلاص في العمل ابتغاء مرضاة الله سبحانه وتعالى وتحقيقاً للأمانة في تنفيذ الأعمال.
الوسطية والاعتدال	ترسيخ مفاهيم الوسطية والاعتدال في المجتمع في تحقيق مقاصد الشريعة لما فيه الخير دون مغالاة أو تطرف.
العمل المؤسسي	ترسيخ ثقافة العمل الجماعي وبناء فرق مؤهلة قادرة على إنجاز رؤية ورسالة وأهداف الدائرة.
الشفافية والمسئولية	التعامل بوضوح مع مجتمعنا وتحمل المسؤولية، ايماناً بأننا نحمل على عاتقنا مسؤولية أعمالنا .

مهام قسم الموارد البشرية

- 1) متابعة أمور الموظفين السنوية من إجازات وترفيعات وزيادات.
- 2) إعداد تقارير التقييم السنوية للموظفين.
- 3) متابعة أمور الموظفين مع الدوائر الأخرى؛ كالتأمين الصحي، والتنسيق مع ديوان الخدمة المدنية، والضمان الاجتماعي.
- 4) متابعة اللجان الطبية.
- 5) إعداد جدول التشكيلات للدائرة.
- 6) إعداد الخطة التدريبية السنوية للموظفين.
- 7) وضع البرامج الكفيلة بتطوير عمل الموارد البشرية.

وحدة الحاسب الآلي

المهام:

- 1) إعداد البرامج اللازمة لتنفيذ أعمال الدائرة على الحاسب الآلي .
- 2) إدخال جميع الفتاوى الصادرة عن الدائرة ومكاتب الإفتاء إلى الحاسب الآلي .
- 3) إعداد البرامج لتدريب جميع موظفي الدائرة والمكاتب على استخدام الحاسب الآلي في العمل الرسمي .
- 4) إجراء الصيانة الدورية وعند الضرورة لأجهزة الحاسب الآلي في الدائرة ومكاتب الإفتاء.
- 5) استخراج المعلومات والإحصاءات للفتاوى والأعمال المحفوظة في الحاسب الآلي.

الخطة الإستراتيجية لدائرة الإفتاء العام

المقدمة:

يعد الإفتاء جانباً مهماً من حياة المسلمين، ويعلم المختصون أن الشريعة الإسلامية لها حكم في كل تصرف من تصرفات الإنسان. قال تعالى: (مَا قَرَطْنَا فِي الْكِتَابِ مِنْ شَيْءٍ) الأنعام/ ٣٨، وقال تعالى: (وَنَزَّلْنَا عَلَيْكَ الْكِتَابَ تِبْيَانًا لِكُلِّ شَيْءٍ) النحل/ ٨٩، وقال رسول الله صلى الله عليه وسلم: (لا يؤمن أحدكم حتى يكون هواه تبعاً لما جئت به).

لهذا حرص العلماء وولاة أمور المسلمين على نشر الثقافة الإسلامية وبيان أحكام الشريعة الإسلامية بكل الوسائل، وحيث يتعذر على كافة الناس الإحاطة بكافة الأحكام الشرعية كان لا بد من المتخصصين الذين يرجع إليهم الناس فيما يعترضهم من قضايا يريدون حكم الله فيها؛ فأسست مراكز يرجع إليها الناس ليجدوا فيها من العلماء من يجيبهم على مسائلهم وهي مراكز الفتوى.

ويلاحظ من يقرأ القرآن الكريم قول الله تعالى في بعض الآيات (يسألونك)، ثم يأتي الجواب من عند الله تعالى عما سأل عنه المسلمون، ومهمة تولاهها الله تعالى مهمة جد خطيرة.

انظر قول الله عز وجل (قُلِ اللَّهُ يُفْتِيكُمْ) النساء/ ١٢٧؛ لأن الفتوى هي بيان الحكم الشرعي، والحكم الشرعي هو حكم الله، فانه تعالى هو الذي يبين الأحكام، ويرشد إليها الناس بوسائل مختلفة عرفها العلماء وضبطوها وبينوها للناس.

- ٩) كسب ثقة الجمهور من خلال الفتاوى الموثقة بالطريقة العلمية والالتزام بجانب الحق بغض النظر عن الاعتبارات الأخرى.
- ١٠) تحديد ثوابت المجتمع الأردني ومراعاتها والتأكيد عليها في كل نشاطات الدائرة وفق أحكام الشريعة الإسلامية.
- ١١) إدامة الصلة بالمراكز العلمية داخل المملكة وخارجها باعتبارها المعين الذي تستمد منه الدائرة أو باعتبار الدائرة هي التي تتولى الجانب العملي في المؤسسات العلمية الشرعية.
- ١٢) إبراز الكفاءات العلمية الأردنية؛ فالأردن فيه عدد من كليات الشريعة المميزة التي حظيت بالاحترام على مستوى العالم الإسلامي؛ فلا بد من إشراكهم في نشاطات دائرة الإفتاء لإبراز هذه المؤسسات وإبراز العاملين فيها.
- ١٣) تأسيس الدائرة على قواعد علمية وعملية ثابتة؛ بحيث لا تتغير نوعية عطائها بتغير الأشخاص العاملين فيها.
- ١٤) مراجعة مشاريع القوانين التي تعرض على الدائرة بطلب من مجلس النواب أو الجهات الرسمية؛ بحيث نحافظ على الطابع الإسلامي للأردن باعتباره بلداً إسلامياً هاماً من جهة، وباعتبار قيادته الهاشمية التي تتصل بالنسب النبوي الشريف، فالأردن بوابة الحجاز الذي فيه الحرمان الشريفان، وبوابة فلسطين وفيها الأقصى، وهو الراعي دولياً للقدس الشريف، فمن الضروري مراعاة أحكام الشريعة فيما يصدر فيه من قوانين وأنظمة.
- ١٥) التعاون مع هيئات ومؤسسات الإفتاء في العالم الإسلامي نظراً للحقل المشترك مع هذه الهيئات، ثم إنه أسلوب جيد لإبراز الأردن على مستوى العالم الإسلامي.

المشاريع التي تعمل الدائرة على أساسها لتنفيذ الآليات وتحقيق الأهداف

- ١) توظيف الكوادر البشرية اللازمة (حسب جدول التشكيلات).
- ٢) التأكيد المستمر على المفتين خلال الاجتماع الشهري للمفتين بضرورة المشاركة في إصلاح ذات البين ورأب الصدع في المجتمع المحلي؛ لإشعار المجتمع بالدور الإيجابي للإفتاء، وكذلك التأكيد المستمر على ثوابت المجتمع الأردني ومراعاتها في كل نشاطات الدائرة وفق أحكام الشريعة الإسلامية.
- ٣) وضع سياسة -أو مذكرات تفاهم- مع المراكز العلمية داخل المملكة وخارجها باعتبارها المعين الذي تستمد منه الدائرة وباعتبار الدائرة هي التي تتولى الجانب العملي في المؤسسات العلمية الشرعية. (علاقة تكاملية)
- ٤) إشراك أساتذة الجامعات (وظالب الدراسات العليا) في نشاطات الدائرة بهدف إبراز الكفاءات العلمية الأردنية.
- ٥) وضع سياسة (خطة) للتعاون مع هيئات ومؤسسات الإفتاء في العالم الإسلامي؛ نظراً للحقل المشترك، ثم إنه أسلوب جيد لإبراز الأردن على مستوى العالم.

تعريف بمجلس الإفتاء والبحوث والدراسات الإسلامية

- نص قانون الإفتاء رقم (٦٠) لسنة ٢٠٠٦م، وقانون رقم (٤) لسنة ٢٠٠٩م معدل لقانون الإفتاء على أنه ينشأ في المملكة مجلس يسمى (مجلس الإفتاء والبحوث والدراسات الإسلامية)، ويرأس هذا المجلس سماحة المفتي العام، الذي هو في الوقت الحالي الشيخ عبد الكريم الخصاونة، وعضوية كل من:
- ١) أحد قضاة محكمة الاستئناف الشرعية يسميه قاضي القضاة.
- ٢) أحد أعضاء الهيئة التدريسية في كلية الشريعة في الجامعات الأردنية الرسمية من المتخصصين في الفقه الإسلامي يسميه المفتي العام بالتناوب.
- ٣) مفتي القوات المسلحة الأردنية.
- ٤) مفتي محافظة العاصمة.

التميز	تطبيق مفاهيم التميز على عناصر الأداء بالدائرة من خلال العمل بجهد وإتقان مع تحري الدقة والجودة سعياً لأفضل النتائج وأصوبها.
التطوير المستمر	السعي للتطوير المستمر لقدرات الدائرة والعاملين فيها وصولاً إلى تقديم أفضل خدمات في صناعة الفتوى والبحث الشرعي.

أهدافنا

- ١) الإبقاء على الشخصية الإسلامية المميزة في المملكة الأردنية الهاشمية.
- ٢) جمع الكلمة ووحدة الصف أمام المخاطر والتحديات الكثيرة التي تحيط بنا من الداخل والخارج؛ حيث إن الوحدة ضرورية للنجاح.
- ٣) العمل بجدية في كل الحقول؛ بحيث يشعر كل مواطن أنه مسؤول عن الأمة من خلال إتقانه لعمله، وقيامه بواجبه على أفضل صورة.
- ٤) تحقيق الأمن الاجتماعي؛ بحيث يشعر كل مواطن من خلال التزامه هو وغيره بأخلاقيات الإسلام أنه آمن على دينه ونفسه وماله وكل عزيز عليه.
- ٥) الفوز برضا الله تعالى الذي يؤدي إلى السعادة في الدنيا والآخرة. قال تعالى: (وَلَوْ أَنَّ أَهْلَ الْقُرَىٰ آمَنُوا وَاتَّقَوْا لَفَتَحْنَا عَلَيْهِم بَرَكَاتٍ مِّنَ السَّمَاءِ وَالْأَرْضِ) الأعراف/ ٩٦، هذا في الدنيا، أما في الآخرة فقد قال عز وجل: (تِلْكَ الدَّارُ الْآخِرَةُ نَجْعَلُهَا لِلَّذِينَ لَا يُرِيدُونَ عُلُوًّا فِي الْأَرْضِ وَلَا فَسَادًا وَالْعَاقِبَةُ لِلْمُتَّقِينَ) القصص/ ٨٣.

الآليات التي نعتمدها لتحقيق أهدافنا

- ١) توظيف كادر مؤهل من المختصين في علوم الشريعة الإسلامية المختلفة يكون قادراً على بيان الأحكام الشرعية في كافة المسائل التي تعرض عليه.
- ٢) توظيف جهاز إداري فعال يقوم بإدارة الأمور بكفاءة عالية.
- ٣) إيجاد فروع للدائرة في كافة المحافظات ومراكز الألوية والتجمعات السكانية الكبيرة.
- ٤) إيجاد جهاز إعلامي متميز يستطيع إيصال المعلومات الشرعية إلى الناس بأيسر الطرق وأقل التكاليف، وقادر على الاستفادة من مستجدات الإعلام.
- ٥) تحسس حاجات الناس وطرح المواضيع المهمة عليهم قبل أن يسألوا عنها؛ كيلا يكون عمل الدائرة رد فعل لما يسأل عنه الناس، بل يكون لها دور توجيهي قادر على تبليغ المعلومات الإسلامية الهامة إلى الناس.
- ٦) الصلة الكريمة مع مراكز نبض المجتمع مثل المستشفيات، ودور العلاج، ومراكز القضاء، ومراكز الأمن لمعرفة ما يعاني منه المجتمع؛ ليكون التصدي للمشاكل من منطلق إيماني؛ لأنه الأكثر تأثيراً في الناس.
- ٧) إبراز الإفتاء بشكل عام باعتباره رحمة للجمهور يرشدهم إلى طريق الصواب، ويعالج ما يحصل من خطأ، ويحرص على سلامة دينهم ودنياهم.
- ٨) إشعار المجتمع بالدور الإيجابي للإفتاء من خلال مشاركة المفتين في إصلاح ذات البين ورأب الصدع في المجتمع المحلي.

- ٥) أحد العلماء المختصين في علوم الشريعة الفقهية من وزارة الأوقاف والشؤون والمقدسات الإسلامية يسميه الوزير.
- ٦) خمسة من العلماء المختصين في العلوم الشرعية.

ويعين هؤلاء بقرار من مجلس الوزراء بناءً على تنسيب سماحة المفتي العام، ويشترط في كلٍّ منهم أن يكون من العلماء والفقهاء المعروفين ببحوثهم ودراساتهم في العلوم الشرعية، وأن يكون حاصلًا على الشهادة الجامعية الأولى في العلوم الشرعية كحد أدنى، ومضى على حصوله عليها مدة لا تقل عن خمس عشرة سنة.

نائب الرئيس:

نص القانون على أن المجلس يختار من بين أعضائه نائباً للرئيس، وقد تم اختيار سماحة الأستاذ الدكتور أحمد هليل نائباً للرئيس.

مدة المجلس:

مدة المجلس أربع سنوات قابلة للتجديد.

مهام المجلس وصلاحياته:

- ١) وضع السياسة العامة للإفتاء في المملكة.
- ٢) الإشراف على الشؤون العامة المستجدة التي تحتاج إلى اجتهاد، وفي الأمور التي تحتاج إلى دراسة وبحث في المذاهب الفقهية، والقضايا المحالة إلى الدائرة من أي جهة رسمية.
- ٣) بيان الحكم الشرعي في الشؤون العامة المستجدة التي تحتاج إلى اجتهاد، وفي الأمور التي تحتاج إلى دراسة وبحث في المذاهب الفقهية، والقضايا المحالة إلى الدائرة من أي جهة رسمية.
- ٤) إصدار الفتاوى الشرعية في الأمور التي تعرض عليه.
- ٥) دراسة اقتراحات مشروعات القوانين والأنظمة التي تحال إليه لبيان الرأي الشرعي فيها.
- ٦) تقييم البحوث العلمية التي تقدم من العلماء المختصين في علوم الشريعة الإسلامية، بناءً على تكليف المجلس أو المفتي العام، ووفق تعليمات تصدرها لهذه الغاية.
- ٧) يقوم المجلس بإصدار قرار تعيين المفتين في الدائرة والمحافظات بناءً على تنسيب المفتي العام.
- ٨) يمارس مجلس الإفتاء صلاحيات مجلس الوزراء فيما يتعلق بنظام موظفي دائرة الإفتاء العام.

إنهاء العضوية:

تنتهي عضوية أي من أعضاء المجلس في الحالات التالية:

- أ. الوفاة.
- ب. الاستقالة.
- ج. الغياب عن حضور الجلسات لثلاث مرات متتالية دون عذر يقبله المجلس.

اجتماع المجلس وقراراته:

يجتمع المجلس مرة كل شهر على الأقل، وكلما دعت الحاجة إلى ذلك بدعوة من رئيسه أو نائبه في حال غيابه، ويكون اجتماعه قانونياً بحضور أغلبية ثلثي أعضائه، على أن يكون من بينهم رئيسه، أو نائبه في حال غيابه، ويتخذ المجلس قراراته بأغلبية أعضائه الحاضرين، وإذا تساوت الأصوات فيرجح الجانب الذي صوت معه رئيس الاجتماع.

مقرر المجلس:

يسمي المفتي أحد المفتين ليكون مقررًا للمجلس.

قرارات مجلس الإفتاء لعام (٢٠١٣م):

- قرار رقم: (١٨٥) (٢/٢٠١٣) مكانة اللغة العربية وضرورة صيانتها والاهتمام بها .
- قرار رقم: (١٨٦) (٣/٢٠١٣) وقت رمي الجمرات.
- قرار رقم: (١٨٧) (٦/٢٠١٣) حكم نظام الخلايا الجذعية لعام (٢٠١٣) م .
- قرار رقم: (١٨٨) (٧/٢٠١٣) مقدار زكاة الفطر لعام ١٤٣٤هـ .
- قرار رقم: (١٨٩) (٩/٢٠١٣) أنواع الخلايا الجذعية وأحكامها .
- قرار رقم (١٩٠) (١٠/٢٠١٣) حكم تحويل مسجد قديم لدار لتحفيظ القرآن الكريم .
- قرار رقم: (١٩١) (١١/٢٠١٣) استنكار محاولات تقسيم المسجد الأقصى المبارك .

المفتي العام و المفتون في الدائرة

المفتي العام:

يتولى المفتي العام مسؤولية إدارة شؤون الدائرة، وسير العمل فيها، وتنفيذ السياسة العامة للإفتاء، ويعين بإرادة ملكية سامية برتبة الوزير وراتبه وصلاحياته، وتنتهي خدماته بالطريقة نفسها.

ويشترط في من يعين في منصب المفتي العام أن يكون قد حصل على الشهادة الجامعية الأولى في العلوم الشرعية الفقهية على الأقل، ومضى على حصوله عليها مدة لا تقل عن عشرين سنة، وأن تتوفر فيه القدرة العلمية والعملية التي تؤهله للقيام بالإفتاء، وأن يتمتع بحسن السيرة والسمعة.

وقد تولى منصب المفتي العام في الأردن عدد من العلماء هم: الشيخ حمزة العربي، الشيخ محمد فال الشنقيطي، الشيخ محمد الأمين الشنقيطي، الشيخ عبدالله القليلي، الشيخ محمد عادل الشريف، الشيخ محمد عبده هاشم، الشيخ عزالدين الخطيب التميمي، الشيخ سعيد الحجوي.

وبعد صدور (قانون الإفتاء لسنة ٢٠٠٦) والقاضي باستقلال دائرة الإفتاء العام عن وزارة الأوقاف وغيرها من الجهات الرسمية تولى منصب المفتي العام سماحة الشيخ الدكتور نوح علي سلمان القضاة، ثم في (٢٣/٢/٢٠١٠م) صدرت الإرادة الملكية السامية بتعيين سماحة الشيخ عبدالكريم الخصاونة مفتياً عاماً للمملكة.

المفتون في الدائرة

يساعد المفتي العام مجموعة من المفتين في مركز الدائرة والمحافظات، حيث يوجد في كل محافظة من محافظات المملكة مكتب للإفتاء، يديره أحد المفتين، ويساعده كادر إداري مكون من باحث وكاتب وطابع ومراسل، ويعين المفتي بقرار من مجلس الإفتاء والبحوث والدراسات الإسلامية بناءً على تنسيب المفتي العام، بعد اجتياز مسابقة يجريها المجلس بناءً على تعليمات أصدرها لهذه الغاية، حيث تنص هذه التعليمات على ما يأتي:

أولاً: يجري المجلس مسابقة علمية بين المتقدمين لشغل وظيفة الإفتاء، ويعلن عن موعد المسابقة وشروطها في الصحف المحلية.

ولما كانت دائرة الإفتاء العام حلقة من حلقات المسيرة العلمية للحركة الفقهية العامة، اختارت أن تعتمد واحداً من المذاهب الفقهية الأربعة منطلقاً وأساساً للاختيارات الفقهية المفتى بها، كي يتحقق من خلال هذا الاعتماد ما حققته الحركة الفقهية عبر التاريخ الإسلامي كله من فوائد ومصالح عظيمة، من أهمها:

- ١) السلامة بين يدي الله عز وجل في موقف الحساب العظيم، فلا نبذل ولا نغير في دين الله ما لم يأذن به سبحانه.
- ٢) تحقيق الوسطية التي هي من قواعد الشريعة الإسلامية، والتي كانت واحدة من ميزات الثروة الفقهية الهائلة.
- ٣) السلامة من الأقوال المضطربة والآراء الشاذة التي تسبب الخلل في الحياة الفكرية والعملية.
- ٤) تحقيق انضباط الفتوى وتقليل الخلاف - غير النافع - ما أمكن.
- ٥) مساعدة المفتين على معرفة الأحكام الشرعية بأسهل طريق؛ فالعمر كله يضيق عن المفتي إذا ما أراد أن يجتهد في جميع ما يعرض عليه من مسائل اجتهداً كاملاً، فكان الأخذ عن الفقهاء السابقين هو الحل الذي لا غنى عنه.

وقد وقع اختيار دائرة الإفتاء العام على مذهب الإمام الشافعي أساساً ومنطلقاً للفتوى في بلادنا المباركة، وذلك لسببين اثنين:

- أولاً:** أنه المذهب الأكثر انتشاراً في بلادنا عبر التاريخ، ومراعاة الغالب مقصد شرعي.
- ثانياً:** أنه مذهب وسطي جمع بين أصول مدرستي الحديث والرأي، وخرج باجتهادات فقهية كانت وما زالت سبباً في تحقيق مصالح الأمة وجمع كلمتها، وهذا السبب - وإن كان متحققاً في المذاهب الفقهية الأخرى - إلا أن مذهب الإمام الشافعي حاز قصب السبق فيه.

والتزام دائرة الإفتاء بالفتوى على مذهب الإمام الشافعي لا يعني التقليد التام لاجتهادات فقهاء المذهب، بل للدائرة رؤية متقدمة في طريقة الاستفادة من جميع مفردات المذاهب الفقهية ضمن المعطيات الآتية:

- ١) إذا تعلققت المسألة بنازلة جديدة من نوازل العصر غير منصوص عليها في اجتهادات الفقهاء، أو كانت من المسائل العامة التي تتعلق بالمجتمع كله أو الأمة كلها، سواء في مسائل المعاملات المالية أو النوازل الطبية أو غيرها: فلا بد للدائرة حينئذ من إعداد أبحاث خاصة لدراسة المسألة في ضوء الأدلة الشرعية والقواعد الفقهية والموازنة بين المصالح والمفاسد، تخلص من خلالها إلى حكم شرعي يعرض على (مجلس الإفتاء) للبحث والتداول، ثم الوصول إلى قرار خاص بشأن تلك المسألة.

- ٢) إذا كان اجتهاد المذهب الشافعي في مسألة معينة لا يناسب تغير الزمان والمكان والظروف المحيطة بسؤال المستفتي، كأن يؤدي إلى حرج شديد، أو مشقة بالغة، أو اختلقت العلة التي من أجلها نص فقهاء الشافعية على ذلك الاجتهاد، أو استجدت من المعلومات والحقائق العلمية ما يدعو إلى إعادة البحث في الاختيار الفقهي: ففي جميع هذه الحالات تقوم دائرة الإفتاء بإعادة دراسة المسألة في ضوء القواعد الفقهية والمقاصد الشرعية، وتستفيد من اجتهادات جميع المذاهب الإسلامية للوصول إلى الحكم الشرعي الأقرب إلى مقاصد الشريعة.

- ٣) وأما في قضايا الأحوال الشخصية، كالنكاح والطلاق والحضانة والميراث، فإن الدائرة تعتمد في الفتوى (قانون الأحوال الشخصية الأردني) ولا تخرج عنه، وذلك حتى لا يحدث تضارب بين الإفتاء والقضاء الشرعي في المملكة، والقانون مستمد من اجتهادات وأقوال فقهاء المسلمين، تم اختيارها وفق أسس وضوابط شرعية، من قبل لجان مختصة.

ثانياً: يشترط في من يتقدم للمسابقة ما يلي:

- ١) أن لا يقل مؤهله العلمي عن الشهادة الجامعية الأولى في العلوم الشرعية، وأن يكون قد مضى على حصوله عليها مدة لا تقل عن خمس سنوات.
 - ٢) أن يكون أردني الجنسية.
 - ٣) أن يكون حسن السيرة والسلوك غير محكوم عليه بجناية أو جنحة مخلة بالشرف ومتمتعاً بحقوقه المدنية.
- ثالثاً:** تُشكّل لجنة من ثلاثة أعضاء لوضع أسئلة الامتحان الكتابي والإشراف عليه، ويجري الامتحان بطريقة الأرقام السرية.

مهام المفتي في مكاتب الإفتاء في المحافظات

- ١) إصدار الفتاوى الشرعية في القضايا المعروضة عليه في المسائل الشرعية ذات الطابع الشخصي في منطقتة وتقديم واجب النصح والإرشاد للمراجعين وإحالة المسائل الأخرى إلى المفتي العام .
- ٢) تدوين الفتاوى الصادرة عنه في سجل وإرسال نسخة من كل منها إلى المفتي العام شهرياً.
- ٣) الإشراف على إدارة المكتب وصرف النفقات من السلف المؤقتة والدائمة.
- ٤) الاطلاع على الأبحاث التي يكلف بها الباحثون في المكتب ودراستها وإرسال نسخة منها إلى المفتي العام.
- ٥) المشاركة في المناسبات الرسمية التي يدعى لها في محافظته.
- ٦) المشاركة في المحاضرات والدروس التي يدعى لها.
- ٧) الإشراف على الموظفين في المكتب ومحاولة نصحهم وإرشادهم والاعتناء بشؤونهم.
- ٨) أن يكون له نشاط مميز وملحوظ في محافظته خاصة مع مديرية الأوقاف، وأن يكون حلقة وصل بين محافظته وما يتعلق بها وبين دائرة الإفتاء العام.
- ٩) تزويد الدائرة بالأبحاث العلمية والمقالات ليصار إلى نشرها عبر الموقع الإلكتروني أو النشرة الشهرية.
- ١٠) أن يحرص على أن يكون له الحضور المميز في محافظته من خلال:
 - أ. العلاقة المميزة مع الحاكم الإداري وكافة المؤسسات والدوائر الرسمية في المحافظة وخاصة مديرية الأوقاف والمحاكم الشرعية والتربية.
 - ب. خطبة الجمعة في مساجد محافظته.
- ١١) الالتزام بالزي الشرعي الرسمي؛ لأنه الممثل للدائرة في محافظته.

منهج الفتوى وآليتها في دائرة الإفتاء العام

منهج الفتوى في الدائرة:

مسائل الفقه الإسلامي مسائل كثيرة ومتنوعة ومتعلقة بجميع ميادين الحياة وممارسات البشر، وقد ترك لنا علماء الإسلام ثروة هائلة من الأحكام والتشريعات التي تنير حياة الناس بأنوار الحكمة الربانية، وتبني اختياراتها الفقهية والتشريعية على أساس متين من مصادر التشريع المعتمدة، التي هي: الكتاب والسنة والإجماع والقياس والمصالح المرسله.

وقد استقر هذا التراث الفقهي في أربعة من المذاهب الفقهية المعتمدة: الحنفي والمالكي والشافعي والحنبلي، ووقع الإجماع على اعتمادها واعتبارها طرائق موصلة إلى تحقيق رضوان الله عز وجل، وإلى حفظ مصالح البلاد والعباد.

آلية الفتوى في الدائرة:

أما عن آلية إصدار الفتوى في دائرة الإفتاء، فإن الدائرة تقوم بعدة مهام، ولكل مهمة آلية خاصة بها، ومن هذه المهام:

أولاً: الفتاوى الشرعية المختصة بالطلاق:

حيث يتم التعامل - وبسريرة تامة - بحيث لا يطلع على الفتوى وحيثياتها إلا الزوجان والمفتي المختص فقط، وتتم الفتوى عن طريق:

- تعبئة الطلب المخصص للطلاق.
- الاستعلام عن طريق اسم الزوج أو اسم الزوجة إذا كان هناك طلاق سابق، وذلك من خلال سؤال الزوج عن ذلك ومن خلال مراجعة الحاسب الآلي.
- تحويله إلى المفتي المختص.
- تحويل المعاملة إلى قسم الطباعة بعد حصوله على الفتوى.
- يتم التدقيق على الفتوى وتوقيعها من قبل المفتي.
- تصدير المعاملة ووضع رقم صادر وختم المعاملة بالخاتم الرسمي للدائرة.

ثانياً: الفتاوى الشرعية غير المختصة بالطلاق:

- إذا كان السؤال شفهيًا يتم تحويله إلى أحد المفتين مباشرة.
- إذا كان السؤال مكتوبًا يقوم المستفتي بتعبئة النموذج المخصص للفتوى الشرعية المكتوبة، ثم يتم تحويل السؤال إلى أحد الباحثين في الدائرة الذي يقوم بإعداد الجواب مدعمًا بالأدلة وأقوال الفقهاء، ثم يعرض على لجنة مشكّلة لهذه الغاية وبعد إقراره من قبل اللجنة يتم عرضه على سماحة المفتي العام لإقراره أو تعديله حسب ما يراه مناسباً، ومن ثم الاتصال بالمستفتي وإخباره بالفتوى.

ثالثاً: الفتوى الشرعية عن طريق الهاتف:

حيث يقوم المستفتي بالاتصال بالدائرة لعرض السؤال ومن ثم يتم تحويله إلى أحد المفتين الذي بدوره يستمع لسؤال المستفتي وجميع حيثياته ويقوم باتخاذ أحد الإجراءات التالية:

- إما أن يجيب المستفتي على سؤاله مباشرة: إذا كان السؤال مما يكثر السؤال عنه ولا يحتاج إلى بحث ومدارسة فقهية.

- وإما أن يطلب من المستفتي الحضور شخصياً إلى الدائرة: إذا كان السؤال بحاجة إلى زيادة إيضاح أو بحاجة إلى مدارسة وبحث، أو كان مختصاً بفتاوى الطلاق التي لا يجاب عليها عن طريق الهاتف لما لها من خصوصية، أو تعلق بمسائل النزاع المالي.

- وإما أن يطلب من المستفتي تقديم السؤال بشكل مكتوب، وإرساله بنفسه أو عبر وسائل الاتصال الحديثة، لتتم دراسته وفق آلية الأسئلة المكتوبة المارة آنفاً.

وإما أن يتوقف المفتي عن الفتوى ويطلب من المستفتي الاتصال في وقت يحدده المفتي وذلك لدراسة المسألة وبحثها بالمشورة مع المفتين الآخرين، وباطلاع سماحة المفتي العام، وذلك حتى لا يعطى المستفتي حكماً متسرعاً دون أن يكون مبنياً على دراسة واعية ومعقدة؛ فدائرة الإفتاء تسعى لأن تكون جميع الفتاوى الصادرة عنها موثقة حتى تبرأ الذمة أمام الله تعالى.

رابعاً: الاستفتاء عن طريق الرسائل القصيرة:

تعاقبت الدائرة مع بعض شركات الاتصال لتقديم خدمة الاستفتاء عبر الرسائل القصيرة للهواتف النقالة، إضافة إلى إمكانية إرسال عن طريق خدمات الحكومة الإلكترونية، ويتم الإجابة على هذه الأسئلة عن طريق:

- طباعة الأسئلة على ورق.

- ثم تحويلها إلى الباحثين لإعداد الإجابات الأولية لهذه الأسئلة مدعمة بالأدلة وأقوال الفقهاء.

- عرض الإجابات على لجنة مختصة ومشكّلة لذلك.

- عرض الإجابات المقررة من قبل اللجنة على سماحة المفتي العام لإقرارها.

- يتم طباعة الجواب وإرساله إلى السائل في مدة يفترض أن لا تتجاوز الثماني والأربعين ساعة.

خامساً: الاستفتاء عبر الموقع الإلكتروني:

تستقبل الدائرة يومياً الأسئلة الواردة على هذا الموقع، وبافتتاحه لم يعد حدود الإفتاء قاصراً على الفتاوى الموجهة من المملكة الأردنية الهاشمية فحسب، بل توسعت حدود الفتاوى لتعم أرجاء المعمورة كلها، فترد الاستفتاءات من مختلف دول العالم، ولا حدود للفتوى ولا حدود لتطلعات دائرة الإفتاء العام الأردنية، فالذي تطمح إليه الدائرة هو ما يطمح إليه كل مسلم، وهو أن يرى الأحكام الشرعية مطبقة بين الناس، ويرى المسلمين في جميع أنحاء العالم مهتمين بأحكام الشريعة الإسلامية، حريصين على دينهم حرصهم على صحتهم، وهذا هو الحد الأدنى، أما الذين يعرفون أن الحكم الشرعي هو حكم الله، وتعظيمه تعظيم الله، والعمل به سعادة في الآخرة والأولى، فإنهم يراعون أحكام الشريعة في كل صغيرة وكبيرة، ويعملون بما يعلمون منها، ويسألون عما لا يعلمون، عملاً بقوله تعالى: **(فاسألوا أهلَ الذِّكْرِ إِنْ كُنْتُمْ لَا تَعْلَمُونَ)** [النحل: ٤٣].

وتتم الإجابة عن الأسئلة الواردة إلى الموقع الإلكتروني من خلال لجنة متخصصة من المفتين، يولون هذه الأسئلة عناية خاصة، ويعدون الأجوبة العلمية عليها، ثم يتم عرضها على سماحة المفتي العام مباشرة ليقرها أو يعدل عليها، ثم تنشر على صفحات الموقع المباركة بإذن الله.

الخدمات التي تقدمها دائرة الإفتاء

١) خدمة فتاوى الموقع الإلكتروني:

تشمل هذه الخدمة الإجابة على الأسئلة الموجهة إلى الموقع عبر قسم (أرسل سؤالك). وتتقسم إلى قسمين:

- الفتاوى البحثية:** يتوسع فيها الجواب بذكر الأدلة الشرعية، وتوثيق أقوال الفقهاء، وشرح الاختلاف إن وجد.
- الفتاوى المختصرة:** يتم فيها عرض الجواب بصورة مختصرة موجزة، يقتصر فيها على ذكر الحكم الشرعي وتعليقه بأقصر عبارة.

وفي كلا القسمين تتم الإجابة عن الأسئلة الواردة من خلال لجنة متخصصة من المفتين، يولون هذه الأسئلة عناية خاصة، ويعدون الأجوبة العلمية عليها، ثم يتم عرضها على سماحة المفتي العام مباشرة ليقرها أو يعدل عليها.

٢) خدمة حساب الزكاة: يستطيع المسلم من خلاله حساب الزكاة التي يتوجب عليه إخراجها من خلال تطبيق مربوط بأسعار الذهب عالمياً.

٣) خدمة RSS للزوايا التالية: جديد الفتاوى، المقالات، الدراسات والبحوث، قرارات مجلس الإفتاء، المكتبة.

٤) خدمة الشكاوى والإستفسارات الإدارية: وذلك عن طريق البريد الإلكتروني للدائرة (lftaa@aliftaa.jo).

٥) خدمة الإشتراك في القائمة البريدية: حيث يتم إرسال رسالة دورية عبر البريد الإلكتروني للمشاركين، تتضمن آخر الأبحاث والفتاوى التي تم نشرها على الموقع.

٦) صفحة فعالة على الفيسبوك: تنقل كل جديد في موقع الإفتاء، وتتفاعل مع المعجبين بالصفحة بشكل يومي، وعلى مدار الساعة.

٤) خدمة فتاوى الرسائل القصيرة:

- تعاقدت الدائرة مع بعض شركات الاتصال لتقديم خدمة الاستفتاء عبر الرسائل القصيرة للهواتف النقالة، إضافة إلى إمكانية الإرسال عن طريق خدمات الحكومة الإلكترونية، ويتم الإجابة على هذه الأسئلة عن طريق:
- طباعة الأسئلة على ورق.
- تحويلها إلى الباحثين لإعداد الإجابات الأولية لهذه الأسئلة مدعمة بالأدلة وأقوال الفقهاء.
- عرض الإجابات على لجنة مختصة.
- عرض الإجابات المقرة من قبل اللجنة على سماحة المفتي العام لإقرارها.
- يتم طباعة الجواب وإرساله إلى السائل في مدة يفترض أن لا تتجاوز الثماني والأربعين ساعة.

٥) خدمة الفتاوى المكتوبة:

- إذا كان السؤال مكتوباً يقوم المستفتي بتعبئة النموذج المخصص للفتوى الشرعية المكتوبة، ثم يتم تحويل السؤال إلى أحد الباحثين في الدائرة الذي يقوم بإعداد الجواب مدعماً بالأدلة وأقوال الفقهاء، ثم يعرض على لجنة مشكّلة لهذه الغاية، وبعد إقراره من قبل اللجنة يتم عرضه على سماحة المفتي العام لإقراره أو تعديله حسب ما يراه مناسباً، ومن ثم الاتصال بالمستفتي وإخباره بالفتوى.

٦) خدمة الإصلاح الأسري وحل الخلاف بين المتنازعين:

- وهي من الخدمات المميزة التي تقدمها دائرة الإفتاء العام، حيث يمكن لأطراف النزاع -الذين يقبلون دائرة الإفتاء حكماً بينهم- الحضور إلى الدائرة، وطلب مقابلة أحد المفتين المختصين، وعرض المشكلة عليه، ليقوم المفتي -بعد التشاور مع لجنة مختصة في الدائرة- بإبلاغ الحكم الشرعي، والفصل بين أطراف الخلاف بالفتوى التي يجب عليهم الرضا بها، والعمل بما فيها، كما يقوم المفتي بدور الوعظ والنصح والإرشاد، ليحث الأطراف على تجاوز الخلاف، وتأليف القلوب، وإصلاح ذات البين.

٧) خدمة المقابلات الشخصية:

- تقدم هذه الخدمة من خلال الأسئلة الشفهية عند حضور المستفتي لمركز الدائرة أو أحد مكاتبها؛ حيث يتم تحويله إلى أحد المفتين المختصين مباشرة للاستماع إلى أسئلته، ثم الجواب عليها بالتفصيل.

٨) خدمة الاشتراك في القائمة البريدية:

- هي إحدى الخدمات التي يوفرها موقعنا الإلكتروني؛ حيث يتم إرسال رسالة دورية عبر البريد الإلكتروني للمشاركين، تتضمن آخر الأبحاث والفتاوى التي تم نشرها على الموقع.
- علماً بأن الاشتراك في القائمة البريدية متاح مجاناً عن طريق وضع (الإيميل) الشخصي في المكان المخصص لذلك على الصفحة الرئيسية.

٩) خدمة حساب الزكاة:

- هي إحدى الخدمات التي يوفرها الموقع الإلكتروني للدائرة؛ حيث يستطيع المسلم من خلال هذه الخدمة حساب الزكاة التي يتوجب عليه إخراجها، وتوفر عليه البحث عن أسعار الذهب لمعرفة نصاب الزكاة؛ فخدمتنا مبروطة بمواقع أسعار الذهب التي تجدد كل خمس دقائق، وهذا ما تتميز به هذه الخدمة.

٧) خدمة ترجمة الفتاوى والمقالات وتوفير بعض الخدمات باللغة الإنجليزية .

- ٨) بناء تطبيق دار الإفتاء من متجر آبل (App store) وقريبا بإذن الله على (Google play) يقدم الخدمات الرئيسية التالية : مثل خدمة (أرسل سؤالك) ، بحيث تحصل من خلالها على جواب سؤالك الشرعي خلال ساعات.
- ويقدم التطبيق أيضاً خدمة (البحث) في أرشيف الفتاوى المنشورة كاملة .
- وتستطيع عبر نافذته متابعة كل جديد ما يصدر من قرارات مجلس الإفتاء ، وجديد المقالات .

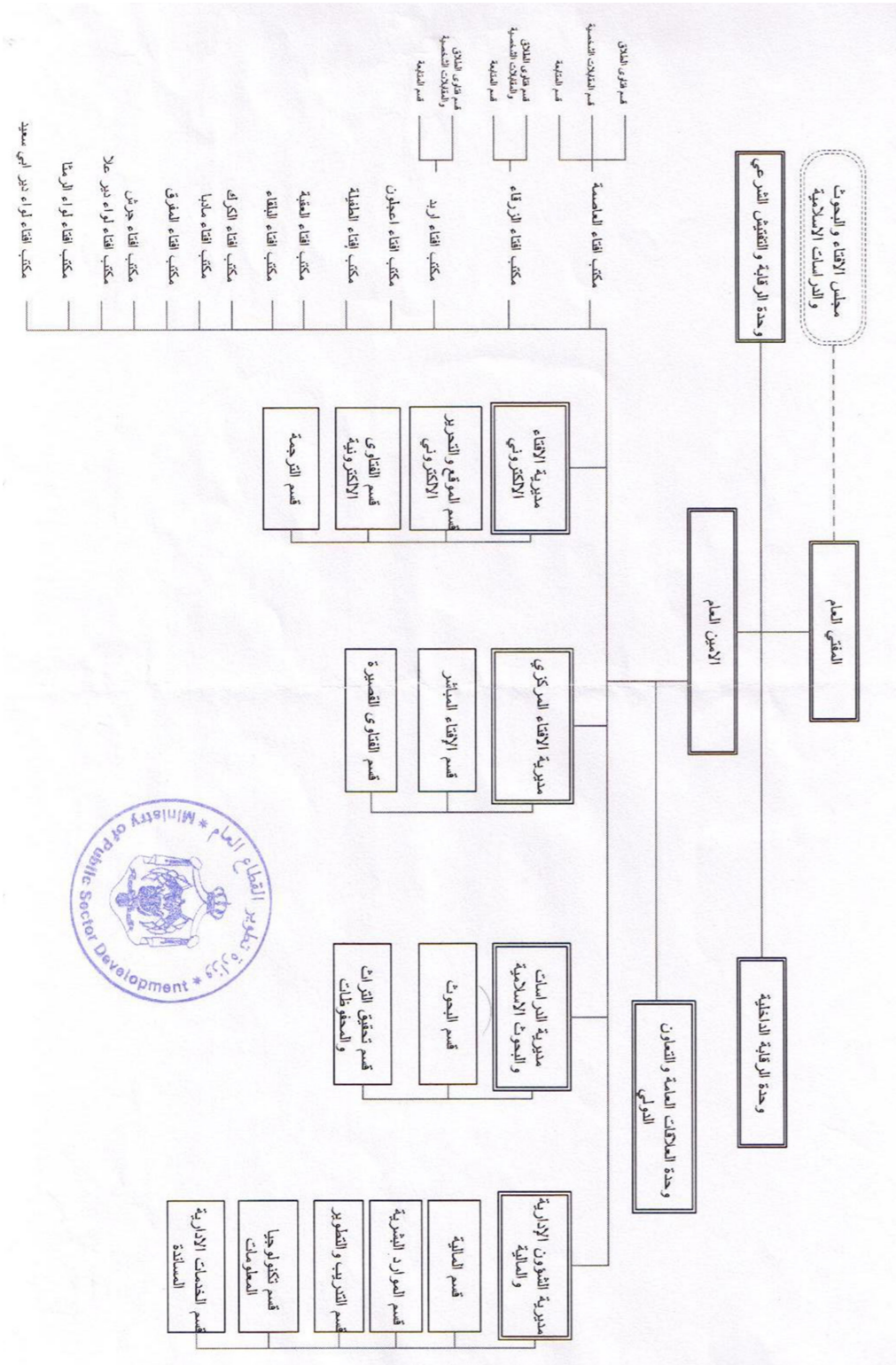
٢) خدمة فتاوى الطلاق:

- لا تقدم هذه الخدمة عن طريق الهاتف، ولا عن طريق الرسائل الخلوية والإيميلات، وإنما تكون عن طريق المقابلة الشخصية مع أحد المفتين، حيث يتم التعامل -بسرية تامة- بحيث لا يطلع على الفتوى وحيثياتها إلا الزوجان والمفتي المختص فقط، وتتم الفتوى عن طريق:
- تعبئة الطلب المخصص للطلاق.
- الاستعلام عن طريق اسم الزوج أو اسم الزوجة إذا كان هناك طلاق سابق، وذلك من خلال سؤال الزوج عن ذلك ومن خلال مراجعة الحاسب الآلي.
- تحويله إلى المفتي المختص.
- تحويل المعاملة إلى قسم الطباعة بعد حصوله على الفتوى.
- يتم التدقيق على الفتوى وتوقيعها من قبل المفتي.
- تصدير المعاملة ووضع رقم صادر وختم المعاملة بالخاتم الرسمي للدائرة.

٣) خدمة فتاوى الهاتف:

- حيث يقوم المستفتي بالاتصال بالدائرة لعرض السؤال، ومن ثم يتم تحويله إلى أحد المفتين الذي بدوره يستمع لسؤال المستفتي وجميع حيثياته، ويقوم باتخاذ أحد الإجراءات التالية:
- إما أن يجيب المستفتي على سؤاله مباشرة: إذا كان السؤال مما يكثر السؤال عنه ولا يحتاج إلى بحث ومدارسة فقهية .
- وإما أن يطلب من المستفتي الحضور شخصياً إلى الدائرة: إذا كان السؤال بحاجة إلى زيادة إيضاح أو بحاجة إلى مدارسة وبحث، أو كان مختصاً بفتاوى الطلاق التي لا يجاب عليها عن طريق الهاتف لما لها من خصوصية، أو تعلق بمسائل النزاع المالي.
- وإما أن يطلب من المستفتي تقديم السؤال بشكل مكتوب، وإرساله بنفسه أو عبر وسائل الاتصال الحديثة، لتتم دراسته وفق آلية الأسئلة المكتوبة.
- وإما أن يتوقف المفتي عن الفتوى ويطلب من المستفتي الاتصال في وقت يحدده المفتي، وذلك لدراسة المسألة وبحثها بالمشورة مع المفتين الآخرين، وباطلاع سماحة المفتي العام، وذلك حتى لا يعطى المستفتي حكماً متسرعاً دون أن يكون مبنياً على دراسة واعية ومعقدة؛ فدائرة الإفتاء تسعى لأن تكون جميع الفتاوى الصادرة عنها موثقة حتى تبرأ الذمة أمام الله تعالى.
- كما تشمل هذه الخدمة الاتصال بأصحاب الفضيلة المفتين على هواتفهم الشخصية بغرض الحصول على الفتوى الشرعية خارج أوقات الدوام الرسمي، علماً بأن أرقام هواتفهم قد تم توفيرها على موقع الدائرة.

الهيكل التنظيمي لدائرة الإفتاء العام



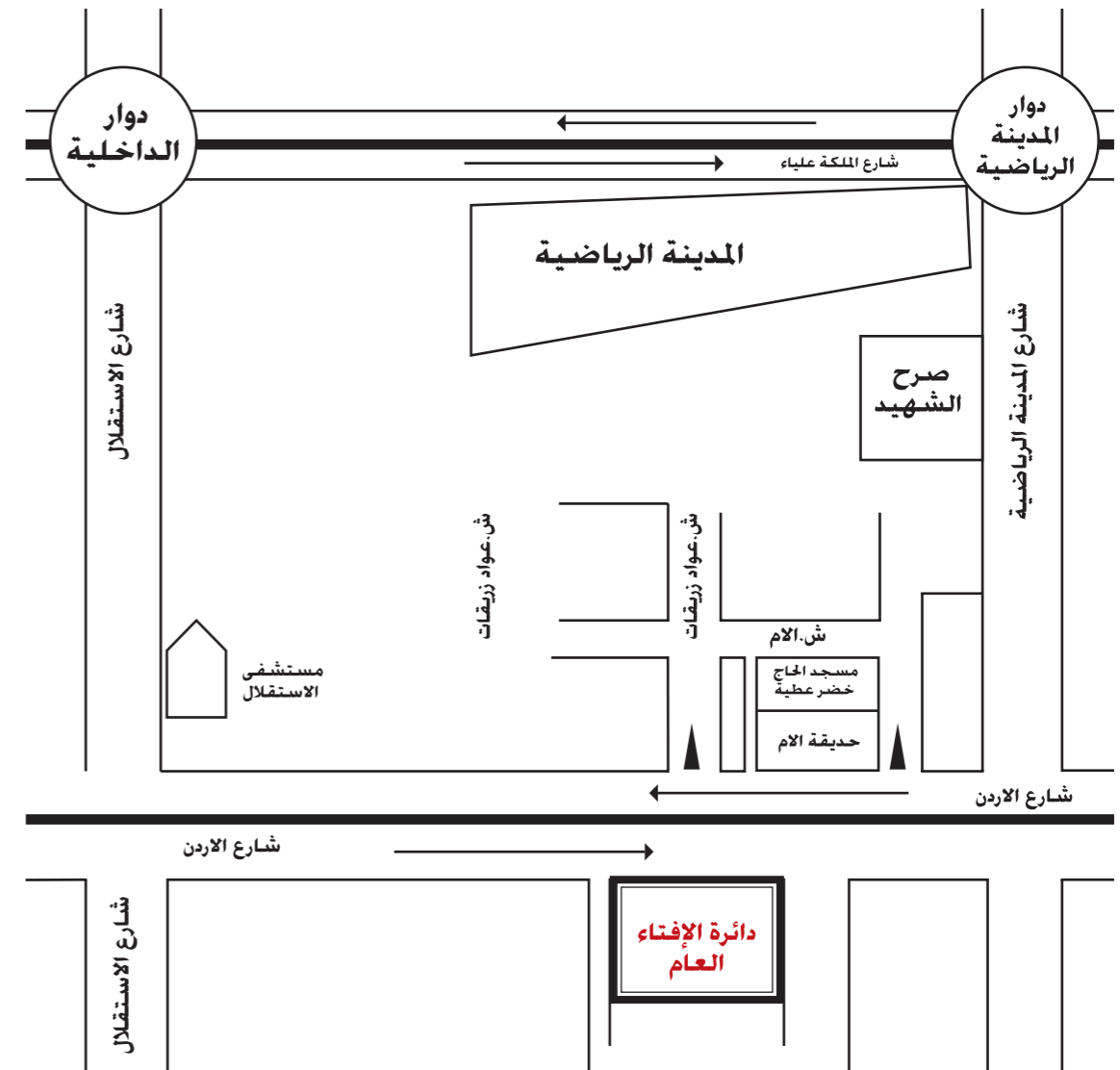
١٠ خدمة الشكاوى والاستفسارات الإدارية:

يمكن تقديم الشكاوى أو الاستفسارات الإدارية - وليس الشرعية - بأحد الطرق الآتية:

- ١ عن طريق قسم «الشكاوى والاستفسارات الإدارية» في موقعنا الإلكتروني.
- ٢ عن طريق البريد الإلكتروني للدائرة (iftaa@aliftaa.jo).
- ٣ عن طريق كتابة الشكاوى مباشرة للمسؤول.
- ٤ عن طريق صندوق الشكاوى الموجود في مركز دائرة الإفتاء في عمان.
- ٥ الاتصال مع سماحة المفتي العام أو عطوفة الأمين العام.

١١ خدمة استطلاع الرأي:

هي إحدى الخدمات التي يوفرها الموقع الإلكتروني للدائرة، حيث يتم طرح سؤال، ويقوم متصفح الموقع بإبداء رأيهم حول السؤال المطروح، ويتم عرض نتيجة التصويت لمعرفة توجهات الجمهور نحو القضية المتعلقة بالسؤال.



١٢	طابع
٥	سائق
٢٣	مراسل
١	فني صيانة
١	مراقب دوام
١	أمين ثالث
١	مهندس حاسوب

توزيع الموظفين حسب مؤهلاتهم

العدد	المؤهل
٢٤	الدكتوراه
٢٧	الماجستير
٣٩	البكالوريوس
١٧	الدبلوم
١	الثانوية
٢٩	دون الثانوي

الموظفون كشف بالمسميات الوظيفية وأعداد الموظفين

عدد الموظفين	المسمى الوظيفي
١	المفتي العام
١	الأمين العام
١	مدير مالي وإداري
٢٥	رئيس قسم
٧	مفتي أول
٨	مفتي ثاني
٢	باحث إفتاء أول
١٧	باحث إفتاء ثاني
١٢	باحث إفتاء ثالث
١	مبرمج
١	مبرمج مساعد
٤	محاسب مساعد
٥	إداري ثالث
١١	كاتب ثالث
١	مؤرخ
١	مأمور حركه
١	مأمور مقسم
٢	مدخل بيانات
٢	مترجم

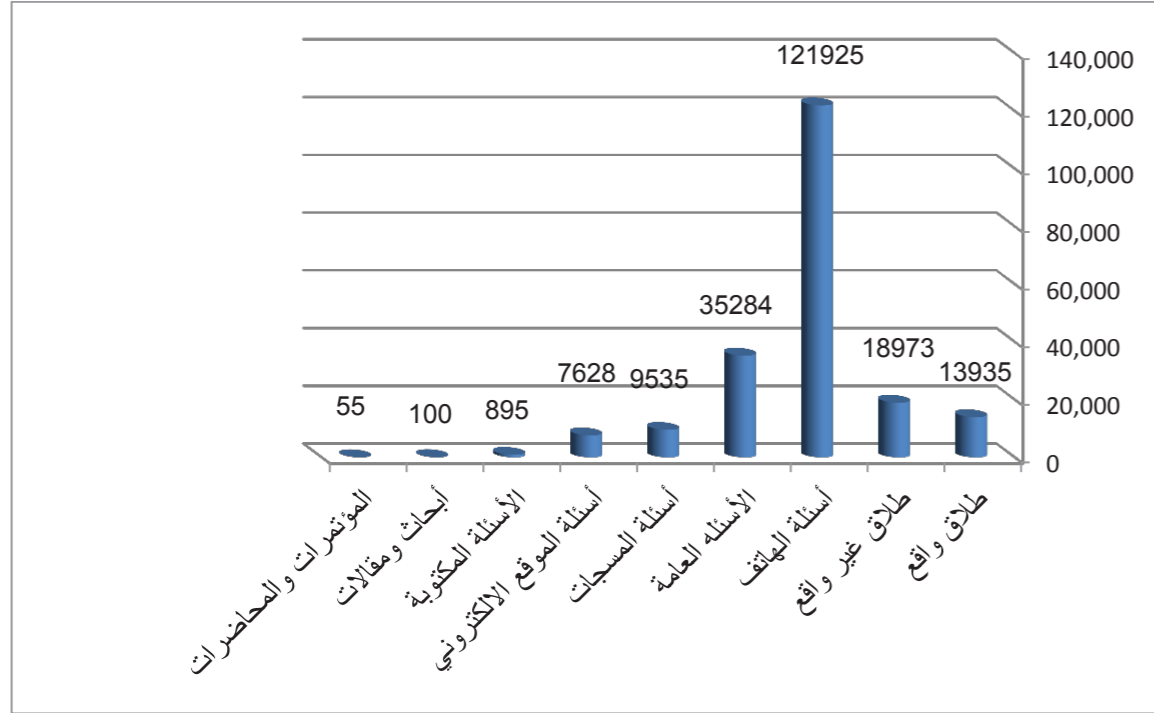
كشف بأسماء الدورات وعدد المنتسبين من دائرة الافتاء العام

عدد المنتسبين	اسم الدورة
١	ورشة عمل (إدارة المستودعات الحكومية)
١	فوتوشوب/برنامج تصميم
١	محاضرة - لغة انجليزية
١	الحاسوب في إدارة المكاتب
١	الرقابة الإدارية
٢	التخطيط الاستراتيجي وآليات التقييم والمتابعة
١	إدارة المعرفة
١	تطوير أساليب وإجراءات العمل
٢	مهارات كتابة الخبر الصحفي وتحريره
١	الاتجاهات الحديثة في الموارد البشرية
١	دراسات الجدوى وتقييم المشاريع
٣	الحاسوب الشامل
١	الاستراتيجيات المتقدمة للعلاقات العامة والإعلام
١	الرقابة على العطاءات الحكومية واللوازم
١	مهارات لغة انجليزية
١	ورشة عمل - الرقابة الإدارية
١	تحسين الخدمات المقدمة للجمهور
١	تطوير الرقابات الداخلية في الدوائر والوحدات الحكومية
١	برنامج بناء القدرات القيادية

١	رقابة الأداء
٢	مرتكزات أساسية لأدوات استثمار في البنك العربي الإسلامي الدولي
٢	لجان التدقيق والتحقق
١	مكافحة الفساد المالي
١	مكافحة الفساد المالي والإداري
٢	استخدام السيارات الحكومية حسب بلاغات الرئاسة
٢	برنامج التميز المؤسسي وفق النموذج الأوروبي للتميز EFQM
١	دبلوم التنمية البشرية
١	التخطيط الإستراتيجي
١	إدارة الاجتماعات
١	الإتصال الإداري
١	التعامل مع ضغوط العمل
٧	تطبيقات عملية لأدوات الإستثمار في المصارف الإسلامية
١	الطريق إلى الإبداع والتميز
٢	المهارات الإعلامية للعلاقات العامة والعاملين بالإعلام
٧	طباعة باللغة العربية
١	حقوق الإنسان المعايير الدولية والسياسات والممارسات في الأردن
٢	كيفية التعامل مع الإعلام المعاصر ٢
١	المحاسبة لغير المحاسبين
١	مهارات الإتصال والتعامل مع الجمهور
١	ICDL

١	التخطيط الإستراتيجي والبحث العلمي
١	قائد الـ ١٪
١	دورة تدريب القيادة
١	البرنامج الشامل في التدقيق الحسابات

يوضح عدد الأسئلة الواردة لدائرة الإفتاء العام خلال عام ٢٠١٤



الإحصائية السنوية لدائرة الإفتاء العام (٢٠١٤)

عدد الفتاوى الصادرة (٢٠٨٣٣٠) وكانت على النحو الآتي : فتاوى الطلاق الواقع (١٣٩٣٥) فتاوى الطلاق غير الواقع (١٨٩٧٣) الأسئلة عن طريق الهاتف (١٢١٩٢٥) الأسئلة العامة (٣٥٢٨٤) أسئلة الرسائل القصيرة (٩٥٣٥) أسئلة الموقع الإلكتروني (٧٦٢٨) الأسئلة المكتوبة (٨٩٥) الأبحاث والمقالات (١٠٠) المؤتمرات والمحاضرات (٥٥). وكانت بمعدل يومي (٨٢٧) فتوى.

المجموع	المؤتمرات والمحاضرات	أبحاث ومقالات	الأسئلة المكتوبة	أسئلة الموقع الإلكتروني	أسئلة الرسائل القصيرة	الأسئلة العامة	أسئلة الهاتف	طلاق غير واقع	طلاق واقع	
١٠٤٩٥٤	٥٥	١٠٠	٨٩٥	٧٦٢٨	٩٥٣٥	١١٦٥٦	٦٢٦٣٣	٧٢٠٥	٥٢٤٧	إفتاء المركز
٢٥٢٢٤						٦٠٧٣	١٤٢٥٢	٢٠٥٠	٢٨٤٩	محافظة اربد
٨٦٨٧						١٨٧٥	٢٨٧١	٢٧١٠	١٢٣١	محافظة الزرقاء
٧٢٦٠						١٧٥٢	٤٥٦٦	٥٣٧	٤٠٥	محافظة العقبة
٦٠٦٢						٢٠٨٠	٣٢٨٣	٥٥١	١٤٨	محافظة البلقاء
٤٣٠٦						٦٢٨	٣٤٤٨	٩٨	١٣٢	محافظة الطفيلة
٦٤١٩						٤٤٩	٤٣١٦	٩٣٨	٧١٦	محافظة مادبا
٦٨٥٨						١٧٧٥	٣٧٣٨	٦٨٧	٦٥٨	محافظة المفرق
١١٢٧٠						٩٩٨	٨٨٩٣	٧٧٦	٦٠٣	محافظة الكرك
٤٠٦١						١٤٣٩	١٨٠٣	٦١٢	٢٠٧	محافظة معان
٤٠٦٥						٨٩٥	٢٠٨٦	٦٤٧	٤٣٧	محافظة عجلون
٣٩٤٨						١٣٢٢	١٣٢٠	٧٧١	٥٣٥	محافظة جرش
٥٥٤١						١٩٦١	٢٩٧٩	٤٨٧	١١٤	إفتاء الكورة
٥٠١٩						٩٧٠	٣٣٠٧	٤٣٨	٣٠٤	إفتاء ديرعلا
٤٦٥٦						١٤١١	٢٤٣٠	٤٦٦	٣٤٩	إفتاء الرمثا
٢٠٨٣٣٠	٥٥	١٠٠	٨٩٥	٧٦٢٨	٩٥٣٥	٣٥٢٨٤	١٢١٩٢٥	١٨٩٧٣	١٣٩٣٥	المجموع

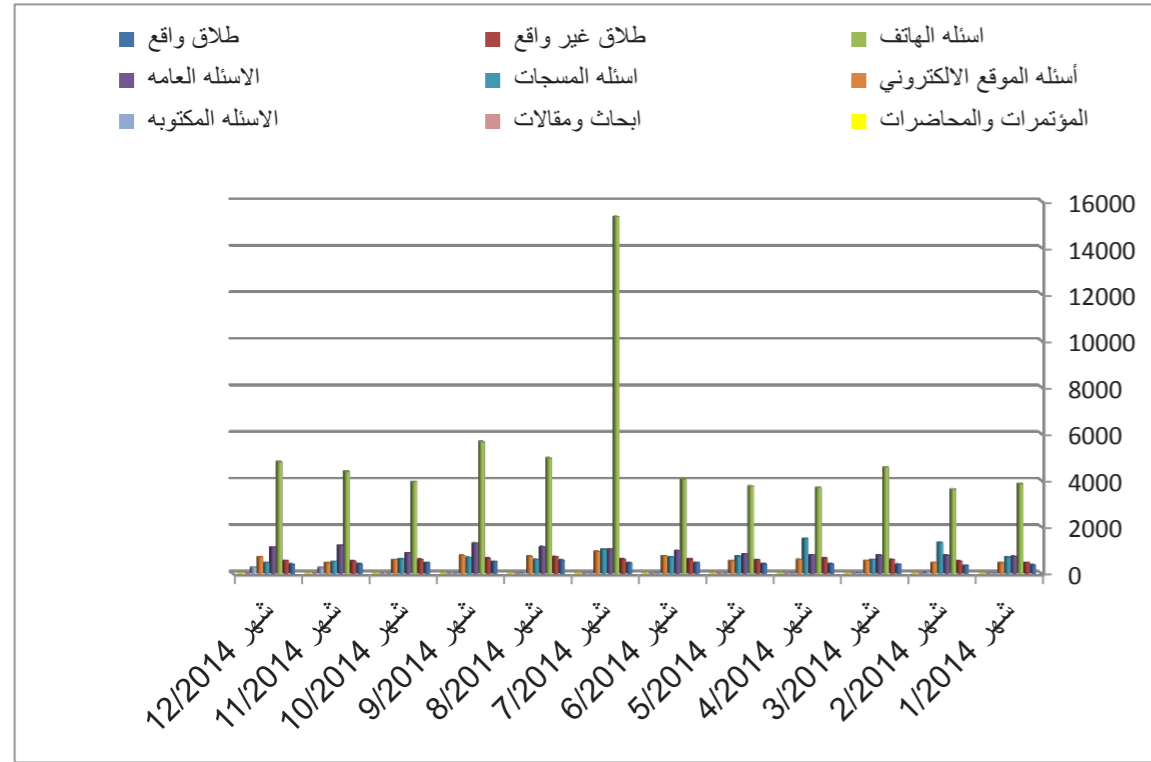
مخطط رقم (١)

الإحصائية السنوية لمركز دائرة الإفتاء العام

عدد الفتاوى الصادرة (١٠٤٧٩٩) وكانت على النحو الآتي : فتاوى الطلاق الواقع (٥٢٤٧) فتاوى الطلاق غير الواقع (٧٢٠٥) الأسئلة عن طريق الهاتف (٦٢٦٣٣) الأسئلة العامة (١١٦٥٦)

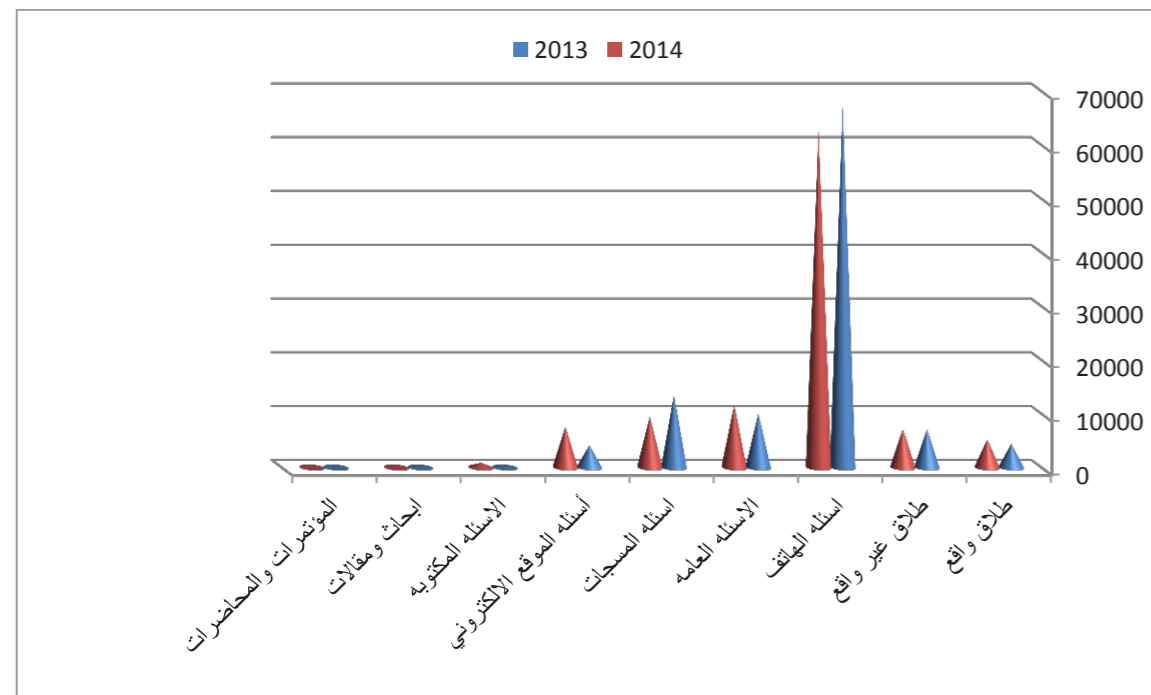
مخطط رقم (٢)

يوضح عدد الأسئلة الواردة لمركز دائرة الإفتاء العام خلال عام ٢٠١٤



مخطط رقم (٣)

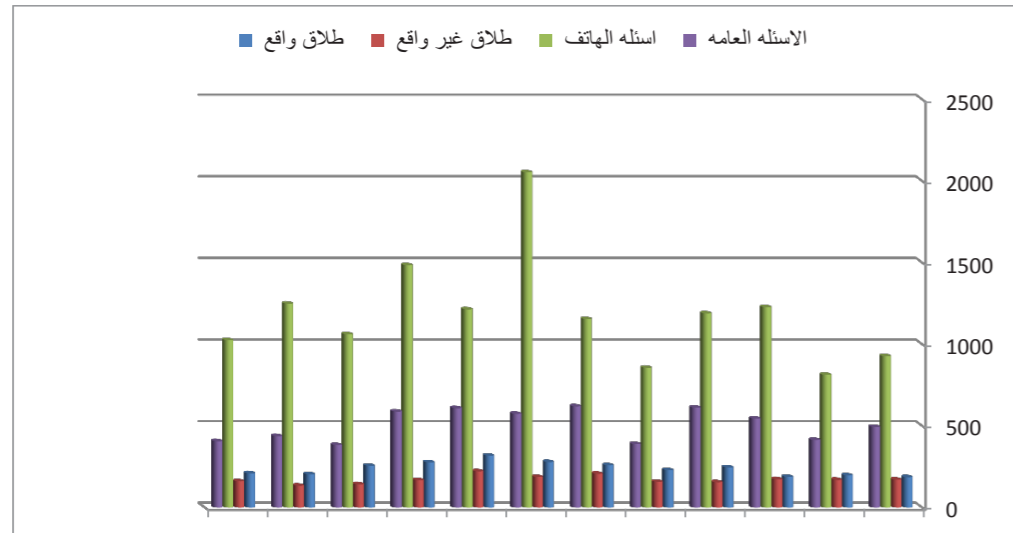
يوضح التفاوت بالنسب بين عام ٢٠١٣ وعام ٢٠١٤



الشهر	طلاق واقف	طلاق غير واقف	أسئلة الهاتف	الأسئلة العامة	أسئلة الرسائل القصيرة	أسئلة الموقع الإلكتروني	الأسئلة المكتوبة	أبحاث ومقالات	المؤتمرات والمحاضرات	المجموع
شهر ٢٠١٤/١	٣٦٨	٤٧٠	٣٨٥٥	٧٣٤	٦٩٩	٤٦٠	٢٥	٤	٣	٦٦١١
شهر ٢٠١٤/٢	٣٥٠	٥٣٣	٣٦٢٢	٧٨٤	١٣٢٦	٤٦٩	٨٩	٧	٤	٧١٧٣
شهر ٢٠١٤/٣	٣٩٨	٦٠٤	٤٥٦٩	٧٨٩	٦٠٠	٥٥٧	٤٩	١٠	٣	٧٥٦٦
شهر ٢٠١٤/٤	٤١٢	٦٦٧	٣٦٩٢	٨٠٠	١٤٩٩	٦٠٥	٤٠	١٠	٤	٧٧١٥
شهر ٢٠١٤/٥	٤١٥	٥٩٠	٣٧٥٢	٨٤١	٧٤٩	٥٤٥	١٤	٧	٥	٦٩٠٦
شهر ٢٠١٤/٦	٤٧٤	٦٢٨	٤٠٥٦	٩٧٩	٧١٤	٧٥٧	٣٨	٩	٥	٧٦٤٦
شهر ٢٠١٤/٧	٤٥٦	٦٢١	١٥٣٣٥	١٠٥٣	٤٩٥٧	٩٤٨	٣٣	٨	٧	١٩٤٨٦
شهر ٢٠١٤/٨	٥٧٢	٧٢٦	٤٩٥٧	١١٤٦	٤٩٥٧	٧٤٦	٥٥	١١	٥	٨٨٠٨
شهر ٢٠١٤/٩	٥١٩	٦٦١	٥٦٦٤	١٣٠٦	٥٦٦٤	٧٧٩	٢٦	٩	٣	٩٦٤٦
شهر ٢٠١٤/١٠	٤٦٨	٦١٠	٣٩٤٣	٨٨١	٣٩٤٣	٥٩٣	٦	٨	٤	٧١٢٨
شهر ٢٠١٤/١١	٤١٤	٥٣٦	٤٣٨٩	١٢٠٨	٤٣٨٩	٤٥٧	٢٥١	١٠	٥	٧٧٧١
شهر ٢٠١٤/١٢	٤٠١	٥٥٩	٤٧٩٩	١١٣٥	٤٧٩٩	٧١٢	٢٦٩	٧	٧	٨٣٤٣
المجموع	٥٢٤٧	٧٢٠٥	٦٢٦٣٣	١١٦٥٦	٩٥٣٥	٧٦٢٨	٨٩٥	١٠٠	٥٥	١٠٤٧٩٩

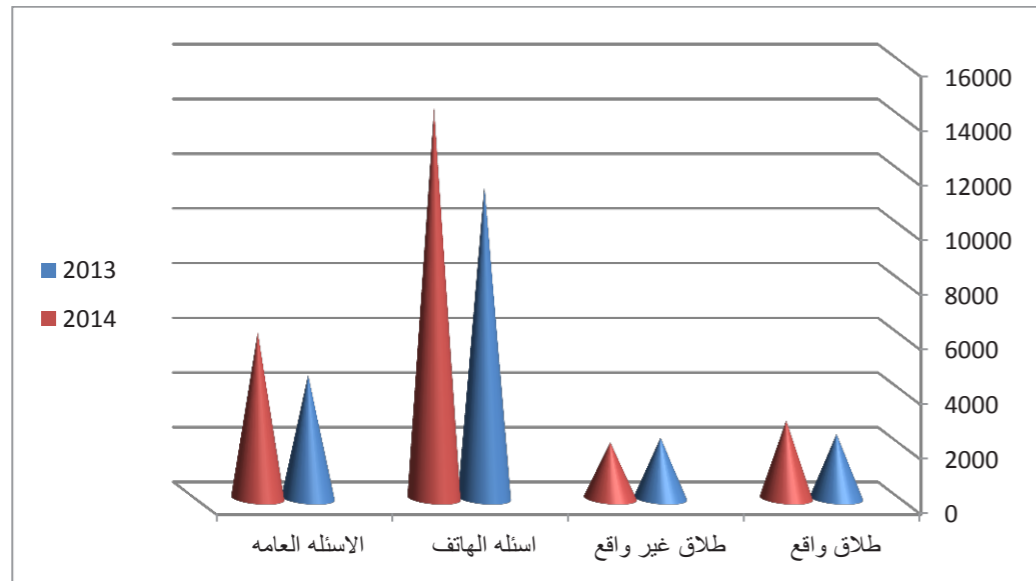
مخطط رقم (٤)

يوضح عدد الأسئلة الواردة لمكتب إفتاء إربد خلال عام ٢٠١٤



مخطط رقم (٥)

يوضح التفاوت بالنسب بين عام ٢٠١٣ وعام ٢٠١٤



الإحصائية السنوية لمكتب إفتاء إربد

عدد الفتاوى الصادرة (٢٥٢٢٤) وكانت على النحو الآتي: فتاوى الطلاق الواقع (٢٨٤٩) فتاوى الطلاق غير الواقع (٢٠٥٠) الأسئلة عن طريق الهاتف (١٤٢٥٢) الأسئلة العامة (٦٠٧٣) . وكانت بمعدل يومي (١٠٠) فتوى

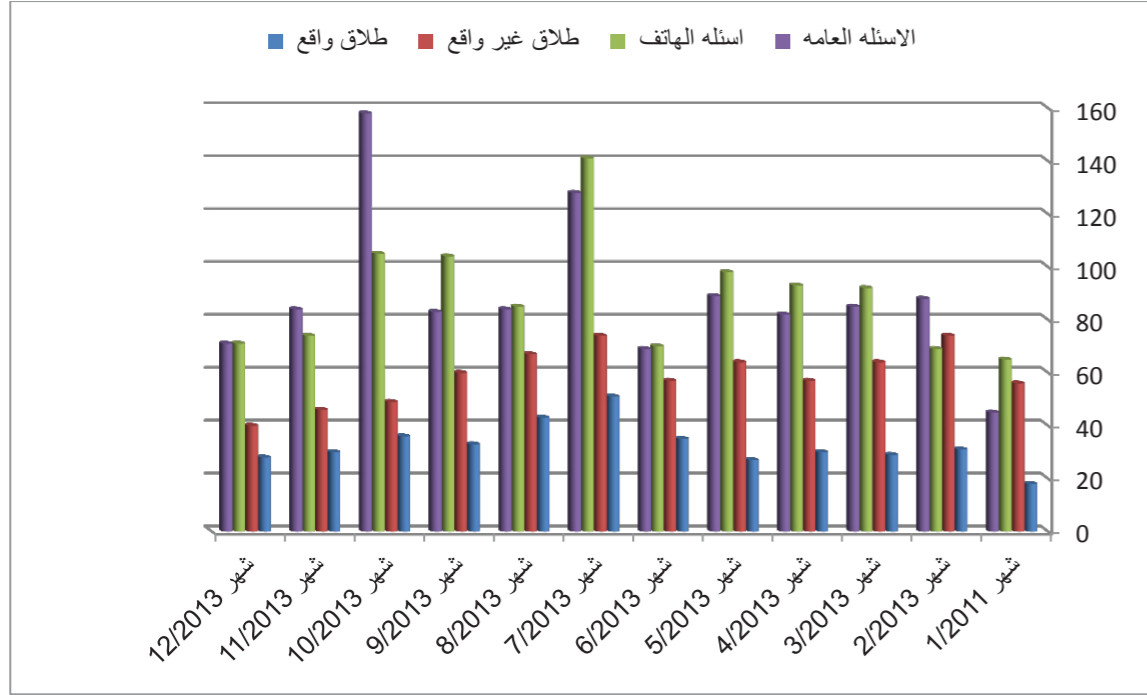
الشهر	طلاق واقع	طلاق غير واقع	أسئلة الهاتف العامة	الأسئلة العامة	المجموع
شهر ٢٠١٥/١	١٨٦	١٧١	٩٢٧	٤٩٤	١٧٧٨
شهر ٢٠١٤/٢	١٩٧	١٧٠	٨١٣	٤١٤	١٥٩٤
شهر ٢٠١٤/٣	١٨٨	١٧٤	١٢٢٧	٥٤٥	٢١٣٤
شهر ٢٠١٤/٤	٢٤٦	١٥٥	١١٨٩	٦١٢	٢٢٠٢
شهر ٢٠١٤/٥	٢٢٩	١٥٨	٨٥٦	٣٨٩	١٦٣٢
شهر ٢٠١٤/٦	٢٥٩	٢٠٧	١١٥٤	٦٢٠	٢٢٤٠
شهر ٢٠١٤/٧	٢٧٩	١٨٧	٢٠٥٣	٥٧٤	٣٠٩٣
شهر ٢٠١٤/٨	٣١٨	٢٢٢	١٢١٤	٦٠٩	٢٣٦٣
شهر ٢٠١٤/٩	٢٧٧	١٦٨	١٤٨٤	٥٨٨	٢٥١٧
شهر ٢٠١٤/١٠	٢٥٦	١٤٣	١٠٦١	٣٨٣	١٨٤٣
شهر ٢٠١٤/١١	٢٠٤	١٣٤	١٢٤٩	٤٣٨	٢٠٢٥
شهر ٢٠١٤/١٢	٢١٠	١٦١	١٠٢٥	٤٠٧	١٨٠٣
المجموع	٢٨٤٩	٢٠٥٠	١٤٢٥٢	٦٠٧٣	٢٥٢٢٤

الإحصائية السنوية لمكتب إفتاء جرش

عدد الفتاوى الصادرة (٣٢٣٢) وكانت على النحو الآتي : فتاوى الطلاق الواقع (٣٩١) فتاوى الطلاق غير الواقع (٧٠٨) الأسئلة عن طريق الهاتف (١٠٦٧) الأسئلة العامة (١٠٦٦). وكانت بمعدل يومي (١٣) فتوى

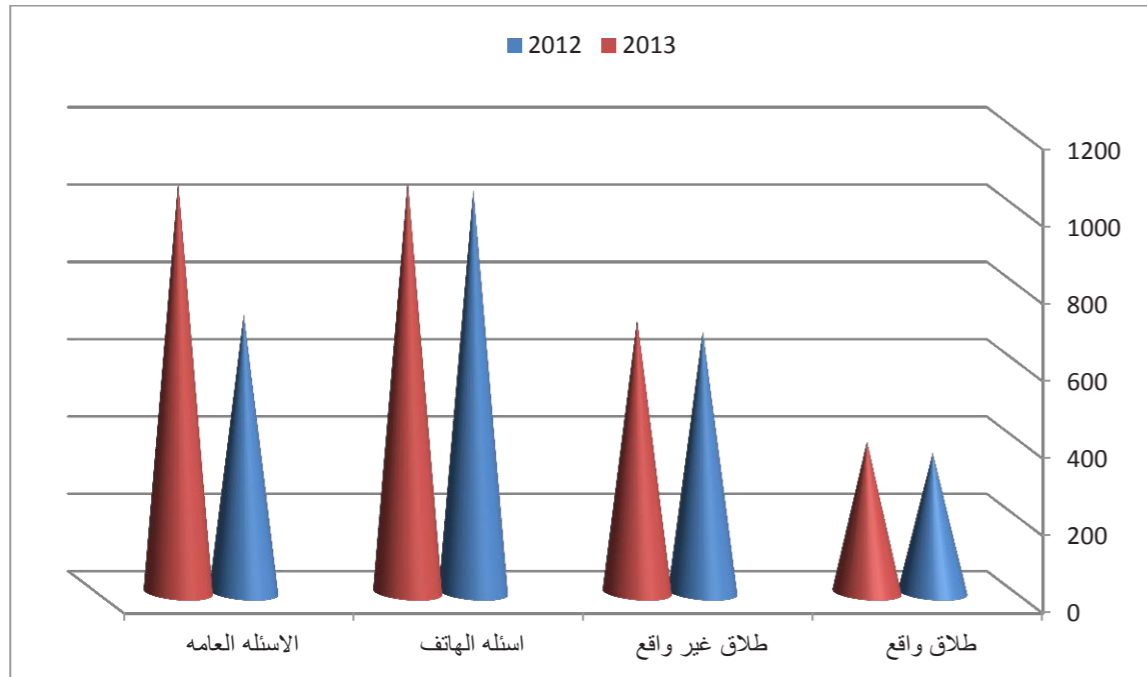
مخطط رقم (٦)

يوضح عدد الأسئلة الواردة لمكتب إفتاء جرش خلال عام ٢٠١٤



مخطط رقم (٧)

يوضح التفاوت بالنسب بين عام ٢٠١٣ وعام ٢٠١٤



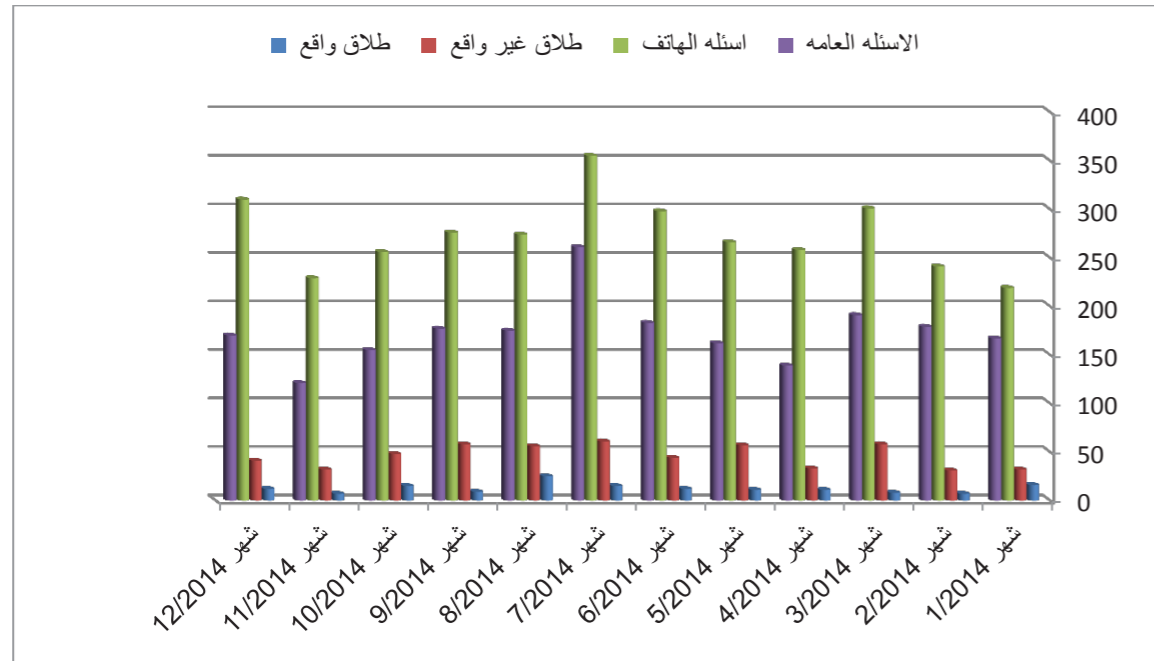
الشهر	طلاق واقع	طلاق غير واقع	أسئلة الهاتف	الأسئلة العامة	المجموع
شهر ٢٠١٤/١	١٨	٥٦	٦٥	٤٥	١٨٤
شهر ٢٠١٤/٢	٣١	٧٤	٦٩	٨٨	٢٦٢
شهر ٢٠١٤/٣	٢٩	٦٤	٩٢	٨٥	٢٧٠
شهر ٢٠١٤/٤	٣٠	٥٧	٩٣	٨٢	٢٦٢
شهر ٢٠١٤/٥	٢٧	٦٤	٩٨	٨٩	٢٧٨
شهر ٢٠١٤/٦	٣٥	٥٧	٧٠	٦٩	٢٣١
شهر ٢٠١٤/٧	٥١	٧٤	١٤١	١٢٨	٣٩٤
شهر ٢٠١٤/٨	٤٣	٦٧	٨٥	٨٤	٢٧٩
شهر ٢٠١٤/٩	٣٣	٦٠	١٠٤	٨٣	٢٨٠
شهر ٢٠١٤/١٠	٣٦	٤٩	١٠٥	١٥٨	٣٤٨
شهر ٢٠١٤/١١	٣٠	٤٦	٧٤	٨٤	٢٣٤
شهر ٢٠١٤/١٢	٢٨	٤٠	٧١	٧١	٢١٠
المجموع	٣٩١	٧٠٨	١٠٦٧	١٠٦٦	٣٢٣٢

الإحصائية السنوية لمكتب إفتاء البلقاء

عدد الفتاوى الصادرة (٦٠٦٢) وكانت على النحو الآتي : فتاوى الطلاق الواقع (١٤٨) فتاوى الطلاق غير الواقع (٥٥١) الأسئلة عن طريق الهاتف (٣٢٨٣) الأسئلة العامة (٢٠٨٠). وكانت بمعدل يومي (٢٤) فتوى

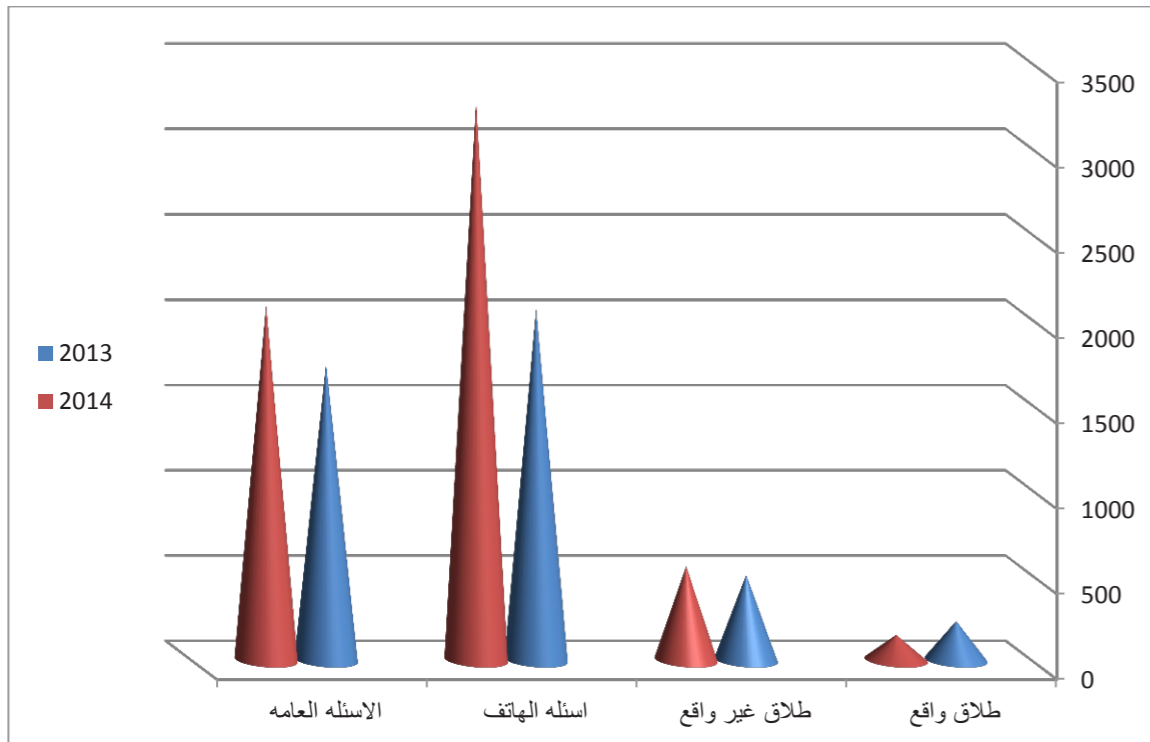
مخطط رقم (٨)

يوضح عدد الأسئلة الواردة لمكتب إفتاء البلقاء خلال عام ٢٠١٤



مخطط رقم (٩)

يوضح التفاوت بالنسب بين عام ٢٠١٣ وعام ٢٠١٤



الشهر	طلاق واقع	طلاق غير واقع	أسئلة الهاتف	الأسئلة العامة	المجموع
شهر ٢٠١٤/١	١٦	٣٢	٢١٩	١٦٧	٤٣٤
شهر ٢٠١٤/٢	٧	٣١	٢٤١	١٧٩	٤٥٨
شهر ٢٠١٤/٣	٨	٥٨	٣٠١	١٩١	٥٥٨
شهر ٢٠١٤/٤	١١	٣٣	٢٥٨	١٣٩	٤٤١
شهر ٢٠١٤/٥	١١	٥٧	٢٦٦	١٦٢	٤٩٦
شهر ٢٠١٤/٦	١٢	٤٤	٢٩٨	١٨٣	٥٣٧
شهر ٢٠١٤/٧	١٥	٦١	٣٥٥	٢٦١	٦٩٢
شهر ٢٠١٤/٨	٢٥	٥٦	٢٧٤	١٧٥	٥٣٠
شهر ٢٠١٤/٩	٩	٥٨	٢٧٦	١٧٧	٥٢٠
شهر ٢٠١٤/١٠	١٥	٤٨	٢٥٦	١٥٥	٤٧٤
شهر ٢٠١٤/١١	٧	٣٢	٢٢٩	١٢١	٣٨٩
شهر ٢٠١٤/١٢	١٢	٤١	٣١٠	١٧٠	٥٣٣
المجموع	١٤٨	٥٥١	٣٢٨٣	٢٠٨٠	٦٠٦٢

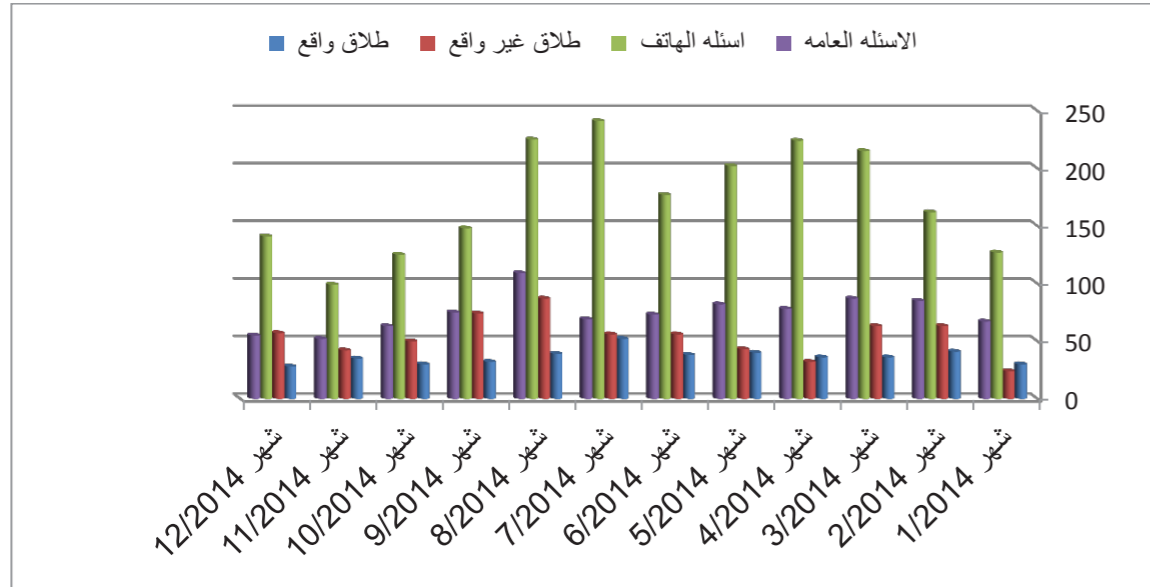
الإحصائية السنوية لمكتب إفتاء عجلون

عدد الفتاوى الصادرة (٤٠٦٥) وكانت على النحو الآتي : فتاوى الطلاق الواقع (٤٣٧) فتاوى الطلاق غير الواقع (٦٤٧) الأسئلة عن طريق الهاتف (٢٠٨٦) الأسئلة العامة (٨٩٥). وكانت بمعدل يومي (١٦) فتوى

الشهر	طلاق واقع	طلاق غير واقع	أسئلة الهاتف	الأسئلة العامة	المجموع
شهر ٢٠١٤/١	٣٠	٢٤	١٢٧	٦٧	٢٤٨
شهر ٢٠١٤/٢	٤١	٦٣	١٦٢	٨٥	٣٥١
شهر ٢٠١٤/٣	٣٦	٦٣	٢١٥	٨٧	٤٠١
شهر ٢٠١٤/٤	٣٦	٣٢	٢٢٤	٧٨	٣٧٠
شهر ٢٠١٤/٥	٤٠	٤٣	٢٠٢	٨٢	٣٦٧
شهر ٢٠١٤/٦	٣٨	٥٦	١٧٧	٧٣	٣٤٤
شهر ٢٠١٤/٧	٥٢	٥٦	٢٤١	٦٩	٤١٨
شهر ٢٠١٤/٨	٣٩	٨٧	٢٢٥	١٠٩	٤٦٠
شهر ٢٠١٤/٩	٣٢	٧٤	١٤٨	٧٥	٣٢٩
شهر ٢٠١٤/١٠	٣٠	٥٠	١٢٥	٦٣	٢٦٨
شهر ٢٠١٤/١١	٣٥	٤٢	٩٩	٥٢	٢٢٨
شهر ٢٠١٤/١٢	٢٨	٥٧	١٤١	٥٥	٢٨١
المجموع	٤٣٧	٦٤٧	٢٠٨٦	٨٩٥	٤٠٦٥

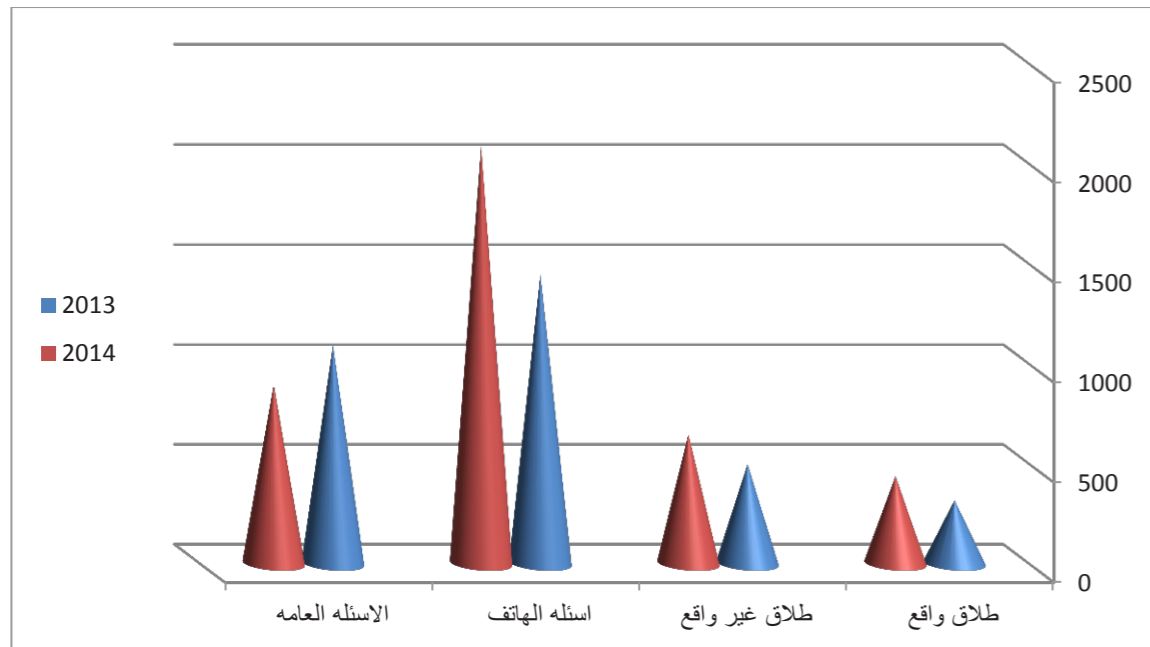
مخطط رقم (١٠)

يوضح عدد الأسئلة الواردة لمكتب إفتاء عجلون خلال عام ٢٠١٤



مخطط رقم (١١)

يوضح التفاوت بالنسب بين عام ٢٠١٣ وعام ٢٠١٤



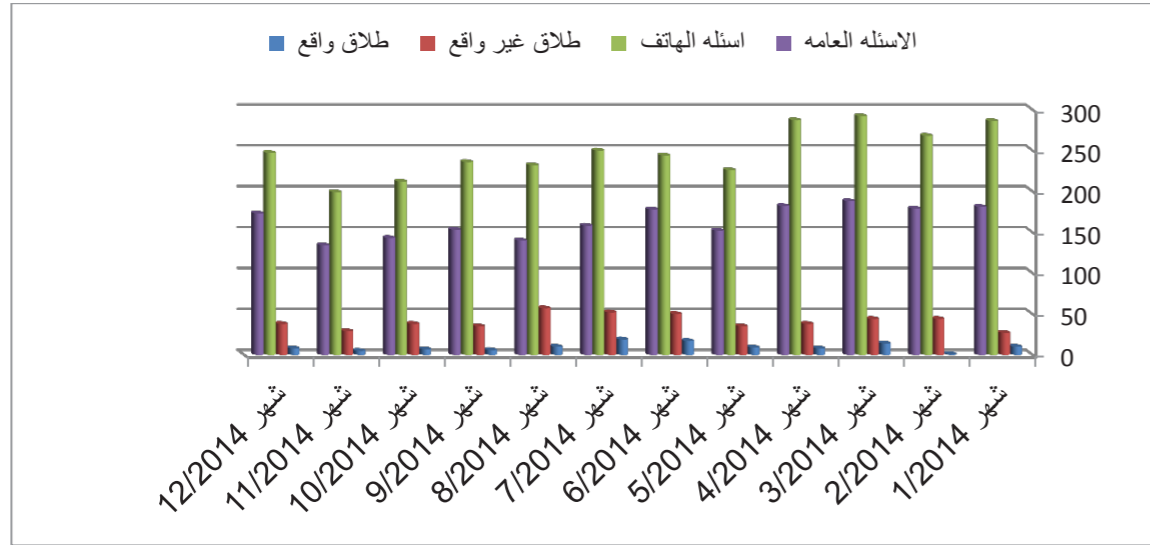
الإحصائية السنوية لمكتب إفتاء لواء الكورة

عدد الفتاوى الصادرة (٥٥٤١) وكانت على النحو الآتي : فتاوى الطلاق الواقع (١١٤) فتاوى الطلاق غير الواقع (٤٨٧) الأسئلة عن طريق الهاتف (٢٩٧٩) الأسئلة العامة (١٩٦١). وكانت بمعدل يومي (٢٢) فتوى

الشهر	طلاق واقع	طلاق غير واقع	أسئلة الهاتف	الأسئلة العامة	المجموع
شهر ٢٠١٤/١	١٠	٢٧	٢٨٦	١٨١	٥٠٤
شهر ٢٠١٤/٢	١	٤٤	٢٦٨	١٧٩	٤٩٢
شهر ٢٠١٤/٣	١٤	٤٤	٢٩٢	١٨٨	٥٣٨
شهر ٢٠١٤/٤	٨	٣٨	٢٨٧	١٨٢	٥١٥
شهر ٢٠١٤/٥	٩	٣٥	٢٢٦	١٥٢	٤٢٢
شهر ٢٠١٤/٦	١٧	٥٠	٢٤٤	١٧٨	٤٨٩
شهر ٢٠١٤/٧	١٩	٥٢	٢٥٠	١٥٨	٤٧٩
شهر ٢٠١٤/٨	١٠	٥٧	٢٣٢	١٤٠	٤٣٩
شهر ٢٠١٤/٩	٦	٣٥	٢٣٦	١٥٣	٤٣٠
شهر ٢٠١٤/١٠	٧	٣٨	٢١٢	١٤٣	٤٠٠
شهر ٢٠١٤/١١	٥	٢٩	١٩٩	١٣٤	٣٦٧
شهر ٢٠١٤/١٢	٨	٣٨	٢٤٧	١٧٣	٤٦٦
المجموع	١١٤	٤٨٧	٢٩٧٩	١٩٦١	٥٥٤١

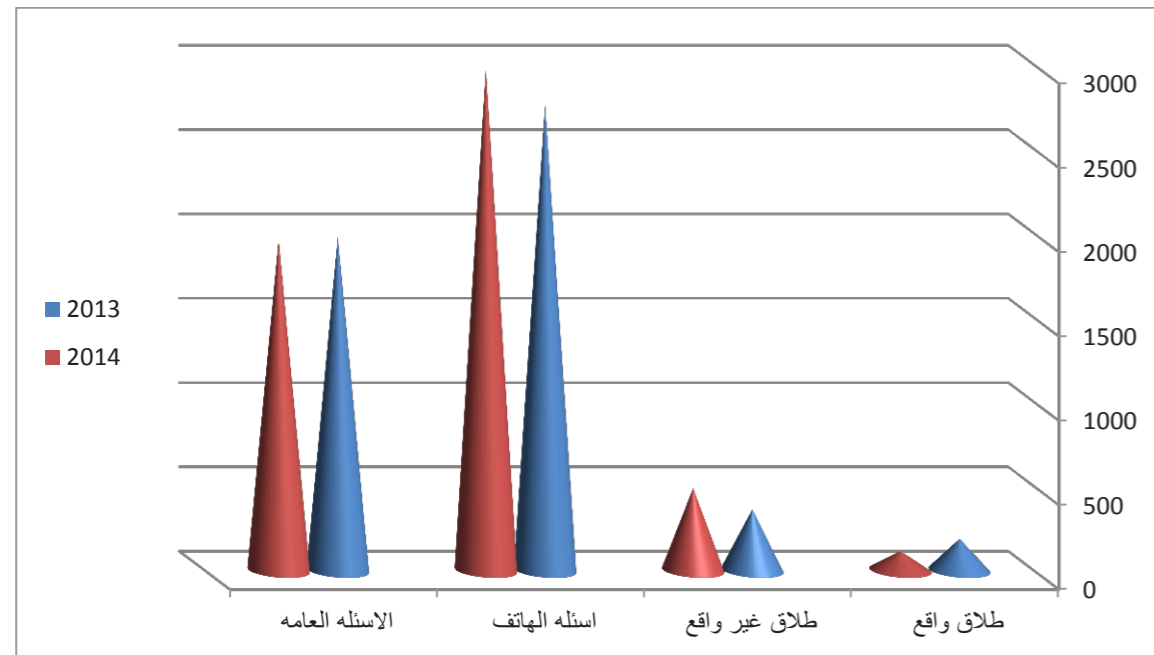
مخطط رقم (١٢)

يوضح عدد الأسئلة الواردة لمكتب إفتاء الكورة خلال عام ٢٠١٤



مخطط رقم (١٣)

يوضح التفاوت بالنسب بين عام ٢٠١٣ وعام ٢٠١٤



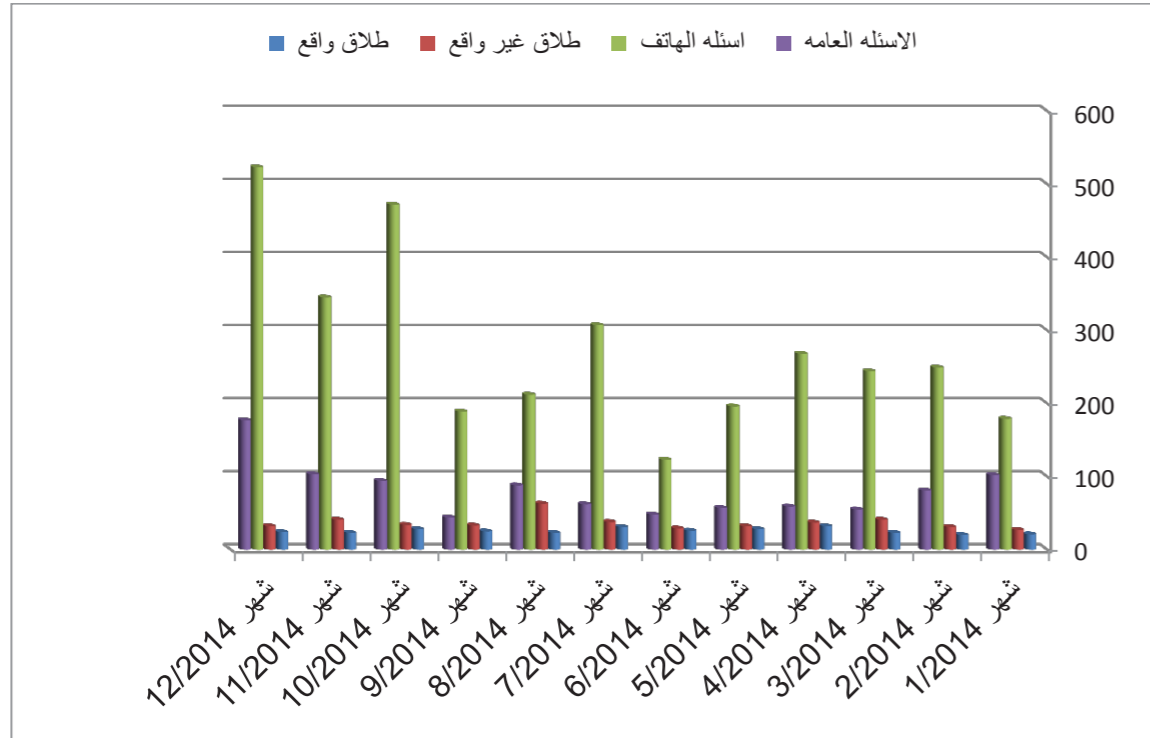
الإحصائية السنوية لمكتب إفتاء لواء ديرعلا

عدد الفتاوى الصادرة (٥٠١٩) وكانت على النحو الآتي : فتاوى الطلاق الواقع (٣٠٤) فتاوى الطلاق غير الواقع (٤٣٨) الأسئلة عن طريق الهاتف (٣٣٠٧) الأسئلة العامة (٩٧٠). وكانت بمعدل يومي (٢٠) فتوى

الشهر	طلاق واقع	طلاق غير واقع	أسئلة الهاتف	الأسئلة العامة	المجموع
شهر ٢٠١٤/١	٢١	٢٧	١٧٩	١٠٢	٣٢٩
شهر ٢٠١٤/٢	٢٠	٣١	٢٤٩	٨١	٣٨١
شهر ٢٠١٤/٣	٢٣	٤١	٢٤٤	٥٥	٣٦٣
شهر ٢٠١٤/٤	٣٢	٣٧	٢٦٨	٥٩	٣٩٦
شهر ٢٠١٤/٥	٢٨	٣٢	١٩٦	٥٧	٣١٣
شهر ٢٠١٤/٦	٢٦	٢٩	١٢٣	٤٨	٢٢٦
شهر ٢٠١٤/٧	٣١	٣٨	٣٠٧	٦٢	٤٣٨
شهر ٢٠١٤/٨	٢٣	٦٣	٢١٢	٨٨	٣٨٦
شهر ٢٠١٤/٩	٢٥	٣٣	١٨٩	٤٤	٢٩١
شهر ٢٠١٤/١٠	٢٨	٣٤	٤٧٢	٩٤	٦٢٨
شهر ٢٠١٤/١١	٢٣	٤١	٣٤٥	١٠٣	٥١٢
شهر ٢٠١٤/١٢	٢٤	٣٢	٥٢٣	١٧٧	٧٥٦
المجموع	٣٠٤	٤٣٨	٣٣٠٧	٩٧٠	٥٠١٩

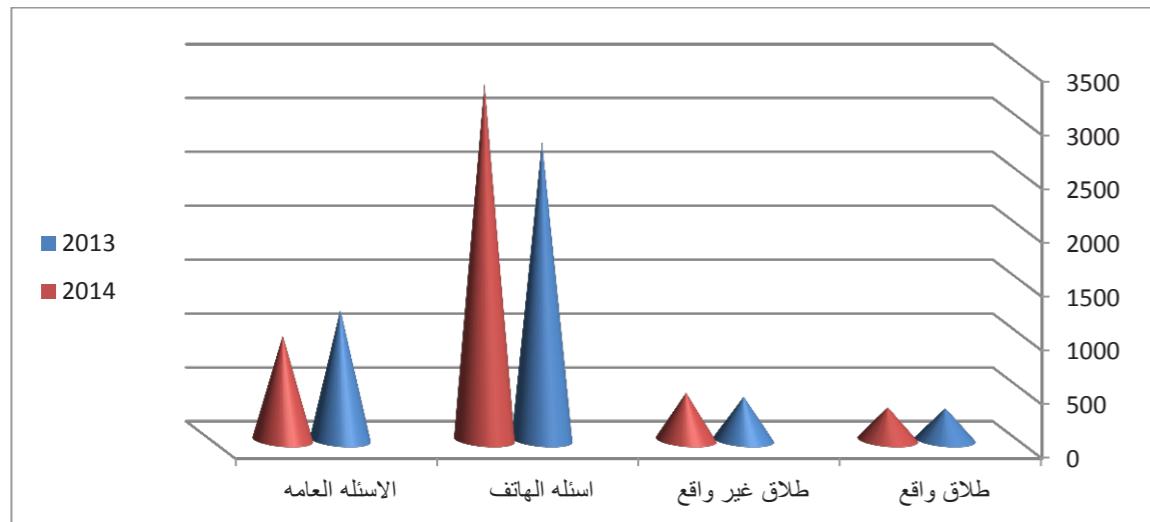
مخطط رقم (١٤)

يوضح عدد الأسئلة الواردة لمكتب إفتاء دير علا خلال عام ٢٠١٤



مخطط رقم (١٥)

يوضح التفاوت بالنسب بين عام ٢٠١٣ وعام ٢٠١٤



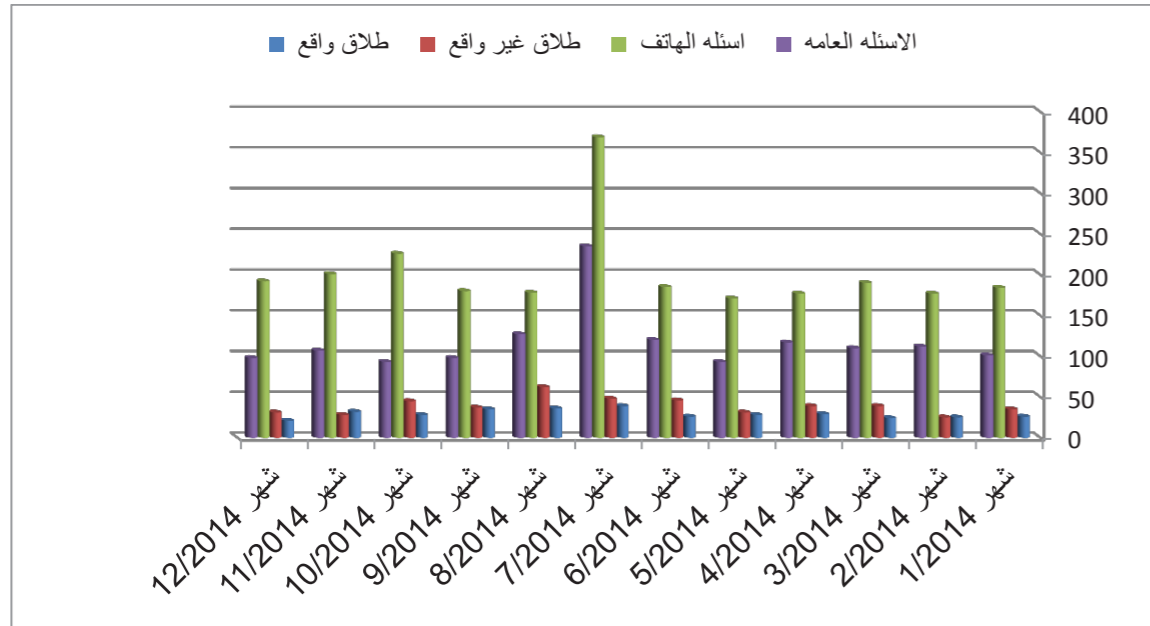
الإحصائية السنوية لمكتب إفتاء لواء الرمثا

عدد الفتاوى الصادرة (٤٦٥٦) وكانت على النحو الآتي : فتاوى الطلاق الواقع (٣٤٩) فتاوى الطلاق غير الواقع (٤٦٦) الأسئلة عن طريق الهاتف (٢٤٣٠) الأسئلة العامة (١٤١١). وكانت بمعدل يومي (١٨) فتوى.

الشهر	طلاق واقع	طلاق غير واقع	أسئلة الهاتف	الأسئلة العامة	المجموع
شهر ٢٠١٤/١	٢٦	٣٥	١٨٤	١٠١	٣٤٦
شهر ٢٠١٤/٢	٢٥	٢٥	١٧٧	١١٢	٣٣٩
شهر ٢٠١٤/٣	٢٤	٣٩	١٩٠	١١٠	٣٦٣
شهر ٢٠١٤/٤	٢٩	٣٩	١٧٧	١١٧	٣٦٢
شهر ٢٠١٤/٥	٢٨	٣١	١٧١	٩٣	٣٢٣
شهر ٢٠١٤/٦	٢٦	٤٦	١٨٥	١٢٠	٣٧٧
شهر ٢٠١٤/٧	٣٩	٤٨	٣٦٩	٢٣٥	٦٩١
شهر ٢٠١٤/٨	٣٦	٦٢	١٧٨	١٢٧	٤٠٣
شهر ٢٠١٤/٩	٣٥	٣٧	١٨٠	٩٨	٣٥٠
شهر ٢٠١٤/١٠	٢٨	٤٥	٢٢٦	٩٣	٣٩٢
شهر ٢٠١٤/١١	٣٢	٢٨	٢٠١	١٠٧	٣٦٨
شهر ٢٠١٤/١٢	٢١	٣١	١٩٢	٩٨	٣٤٢
المجموع	٣٤٩	٤٦٦	٢٤٣٠	١٤١١	٤٦٥٦

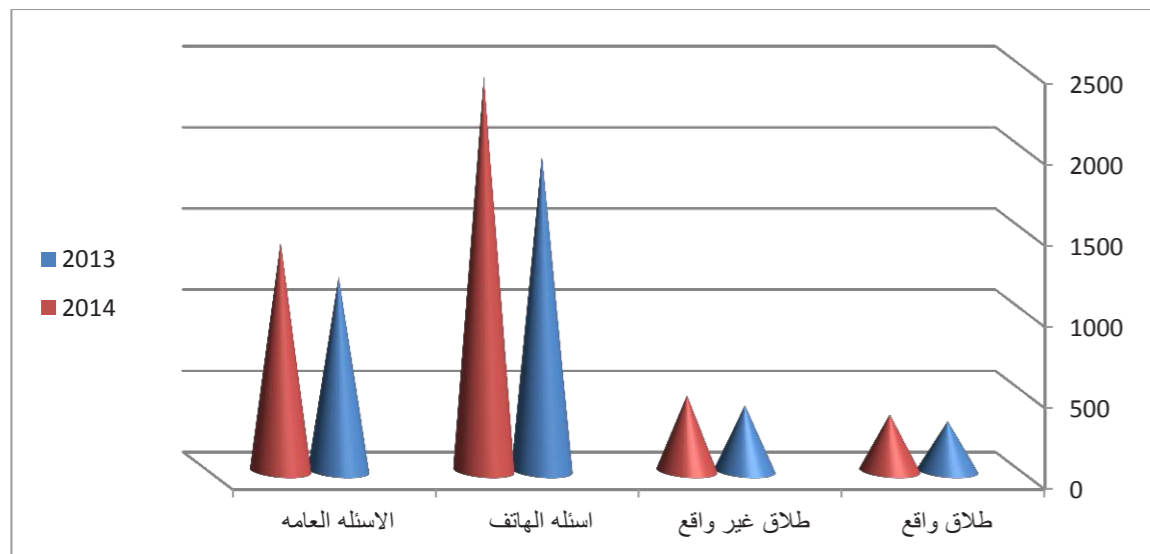
مخطط رقم (١٦)

يوضح عدد الأسئلة الواردة لمكتب إفتاء الرمثا خلال عام ٢٠١٤



مخطط رقم (١٧)

يوضح التفاوت بالنسب بين عام ٢٠١٣ وعام ٢٠١٤



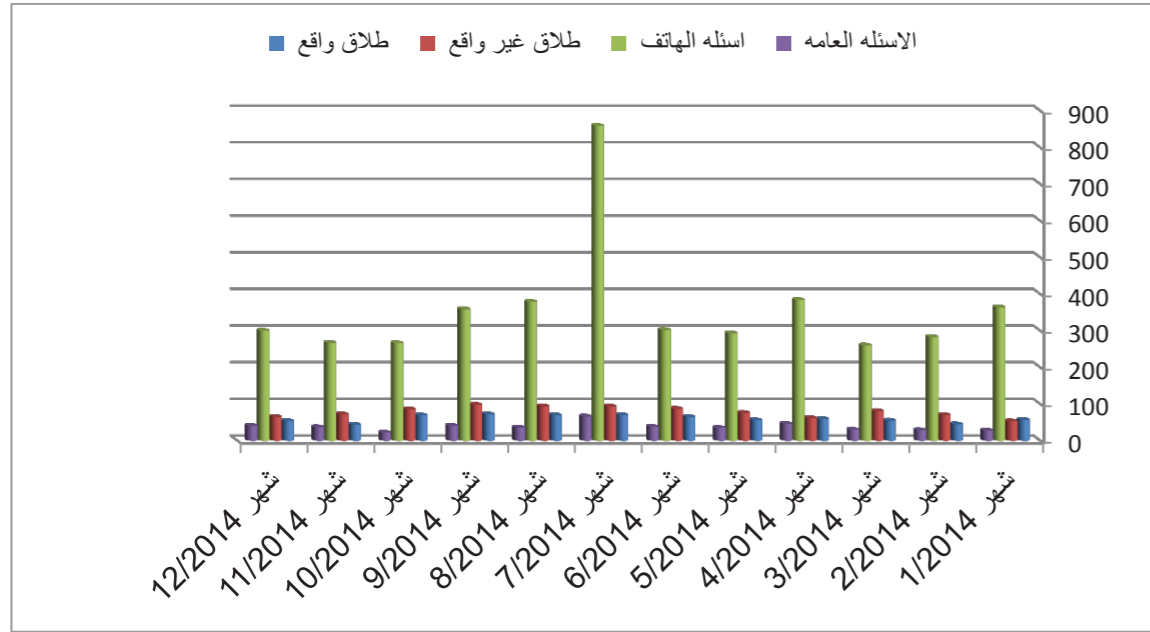
الإحصائية السنوية لمكتب إفتاء مادبا

عدد الفتاوى الصادرة (٦٤١٩) وكانت على النحو الآتي : فتاوى الطلاق الواقع (٧١٦) فتاوى الطلاق غير الواقع (٩٣٨) الأسئلة عن طريق الهاتف (٤٣١٦) الأسئلة العامة (٤٤٩) . وكانت بمعدل يومي (٢٥) فتوى.

الشهر	طلاق واقع	طلاق غير واقع	أسئلة الهاتف	الأسئلة العامة	المجموع
شهر ١/٢٠١٤	٥٧	٥٣	٣٦٤	٢٨	٥٠٢
شهر ٢/٢٠١٤	٤٥	٧٠	٢٨٣	٢٩	٤٢٧
شهر ٣/٢٠١٤	٥٥	٨١	٢٦٠	٣٠	٤٢٦
شهر ٤/٢٠١٤	٥٩	٦٢	٣٨٤	٤٦	٥٥١
شهر ٥/٢٠١٤	٥٦	٧٦	٢٩٣	٣٥	٤٦٠
شهر ٦/٢٠١٤	٦٥	٨٧	٣٠٢	٣٨	٤٩٢
شهر ٧/٢٠١٤	٧٠	٩٤	٨٥٩	٦٦	١٠٨٩
شهر ٨/٢٠١٤	٧٠	٩٤	٣٧٩	٣٦	٥٧٩
شهر ٩/٢٠١٤	٧٢	٩٨	٣٥٩	٤١	٥٧٠
شهر ١٠/٢٠١٤	٦٩	٨٦	٢٦٦	٢٢	٤٤٣
شهر ١١/٢٠١٤	٤٤	٧٢	٢٦٧	٣٧	٤٢٠
شهر ١٢/٢٠١٤	٥٤	٦٥	٣٠٠	٤١	٤٦٠
المجموع	٧١٦	٩٣٨	٤٣١٦	٤٤٩	٦٤١٩

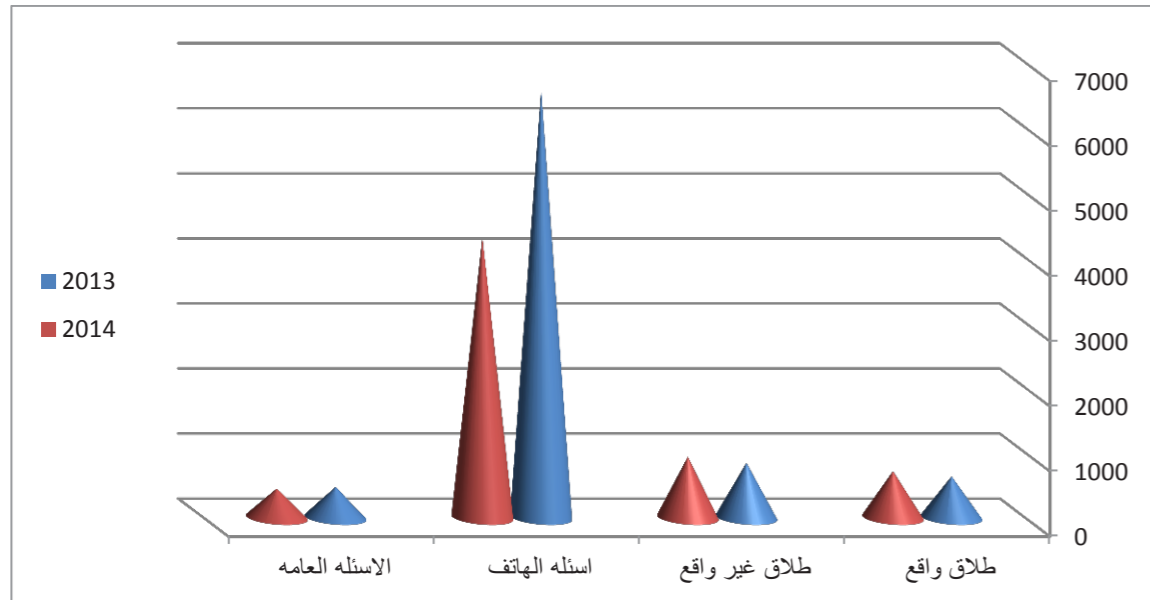
مخطط رقم (١٨)

يوضح عدد الأسئلة الواردة لمكتب إفتاء مادبا خلال عام ٢٠١٤



مخطط رقم (١٩)

يوضح التفاوت بالنسب بين عام ٢٠١٣ وعام ٢٠١٤



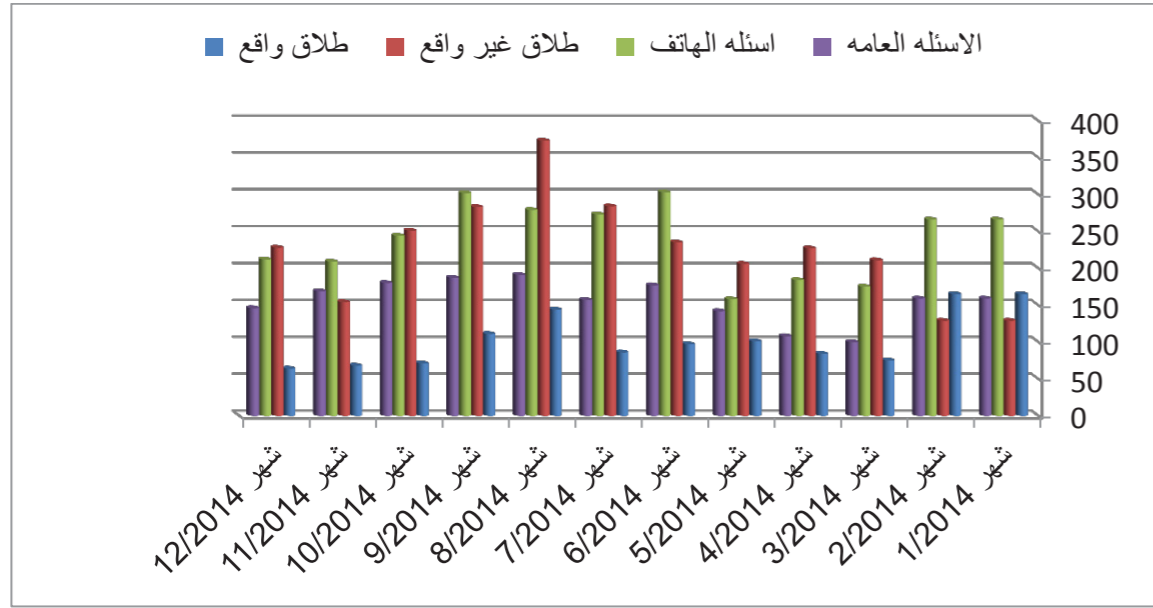
الإحصائية السنوية لمكتب إفتاء الزرقاء

عدد الفتاوى الصادرة (٨٦٨٧) وكانت على النحو الآتي : فتاوى الطلاق الواقع (١٢٣١) فتاوى الطلاق غير الواقع (٢٧١٠) الأسئلة عن طريق الهاتف (٢٨٧١) الأسئلة العامة (١٨٧٥). وكانت بمعدل يومي (٣٤) فتوى.

الشهر	طلاق واقع	طلاق غير واقع	أسئلة الهاتف	الأسئلة العامة	المجموع
شهر ٢٠١٤/١	١٦٥	١٢٩	٢٦٦	١٥٩	٧١٩
شهر ٢٠١٤/٢	١٦٥	١٢٩	٢٦٦	١٥٩	٧١٩
شهر ٢٠١٤/٣	٧٥	٢١١	١٧٥	١٠٠	٥٦١
شهر ٢٠١٤/٤	٨٤	٢٢٧	١٨٤	١٠٨	٦٠٣
شهر ٢٠١٤/٥	١٠١	٢٠٦	١٥٨	١٤٢	٦٠٧
شهر ٢٠١٤/٦	٩٧	٢٣٥	٣٠٣	١٧٧	٨١٢
شهر ٢٠١٤/٧	٨٦	٢٨٤	٢٧٣	١٥٧	٨٠٠
شهر ٢٠١٤/٨	١٤٤	٣٧٣	٢٧٩	١٩١	٩٨٧
شهر ٢٠١٤/٩	١١١	٢٨٣	٣٠٢	١٨٧	٨٨٣
شهر ٢٠١٤/١٠	٧١	٢٥١	٢٤٤	١٨٠	٧٤٦
شهر ٢٠١٤/١١	٦٨	١٥٤	٢٠٩	١٦٩	٦٠٠
شهر ٢٠١٤/١٢	٦٤	٢٢٨	٢١٢	١٤٦	٦٥٠
المجموع	١٢٣١	٢٧١٠	٢٨٧١	١٨٧٥	٨٦٨٧

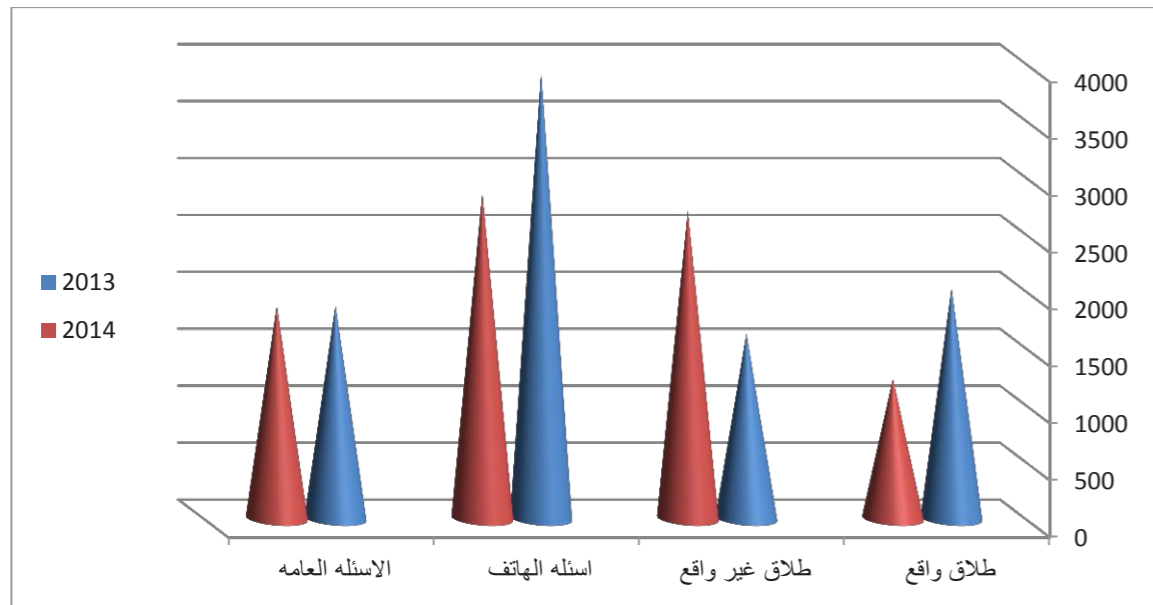
مخطط رقم (٢٠)

يوضح عدد الأسئلة الواردة لمكتب إفتاء الزرقاء خلال عام ٢٠١٤



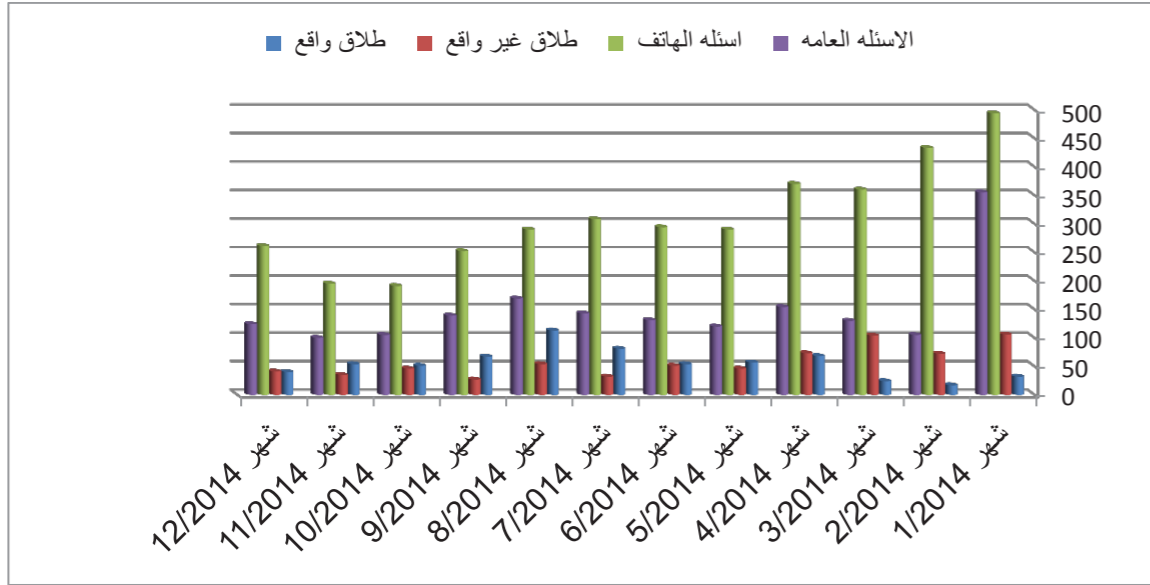
مخطط رقم (٢١)

يوضح التفاوت بالنسب بين عام ٢٠١٣ وعام ٢٠١٤



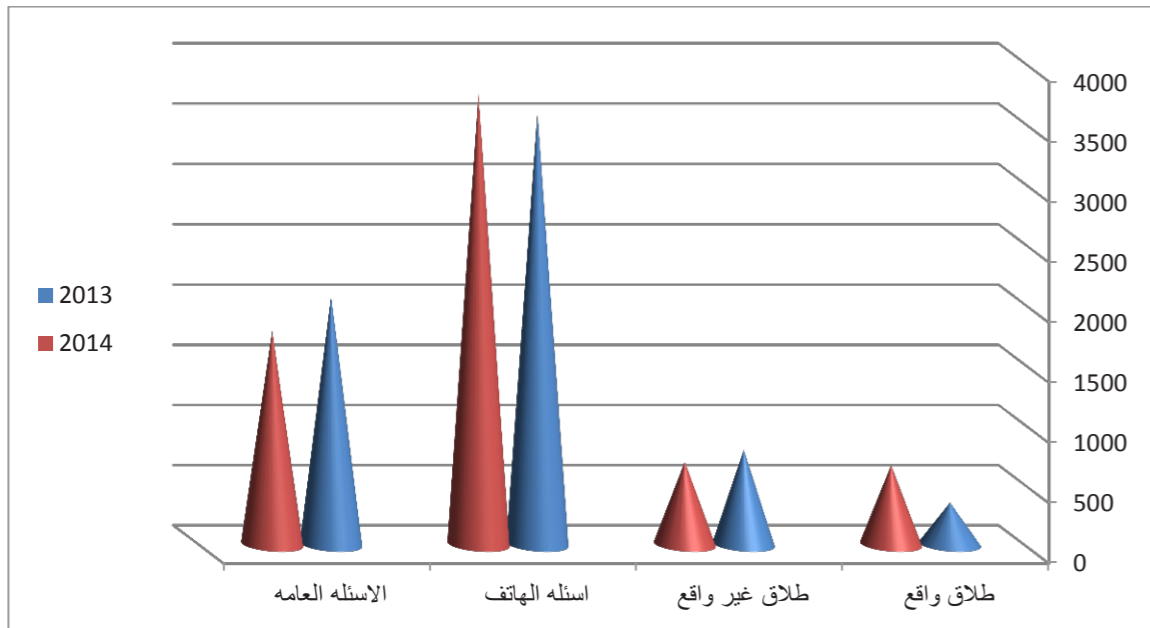
مخطط رقم (٢٢)

يوضح عدد الأسئلة الواردة لمكتب إفتاء المفرق خلال عام ٢٠١٤



مخطط رقم (٢٣)

يوضح التفاوت بالنسب بين عام ٢٠١٣ وعام ٢٠١٤



الإحصائية السنوية لمكتب إفتاء المفرق

عدد الفتاوى الصادرة (٦٨٥٨) وكانت على النحو الآتي: فتاوى الطلاق الواقع (٦٥٨) فتاوى الطلاق غير الواقع (٦٨٧) الأسئلة عن طريق الهاتف (٣٧٣٨) الأسئلة العامة (١٧٧٥). وكانت بمعدل يومي (٢٧) فتوى.

الشهر	طلاق واقع	طلاق غير واقع	أسئلة الهاتف	الأسئلة العامة	المجموع
شهر ٢٠١٤/١	٣٢	١٠٦	٤٩٤	٣٥٥	٩٨٧
شهر ٢٠١٤/٢	١٧	٧٢	٤٣٣	١٠٥	٦٢٧
شهر ٢٠١٤/٣	٢٤	١٠٤	٣٦٠	١٣٠	٦١٨
شهر ٢٠١٤/٤	٦٨	٧٣	٣٧٠	١٥٤	٦٦٥
شهر ٢٠١٤/٥	٥٧	٤٦	٢٩٠	١٢٠	٥١٣
شهر ٢٠١٤/٦	٥٤	٥١	٢٩٤	١٣١	٥٣٠
شهر ٢٠١٤/٧	٨١	٣٢	٣٠٨	١٤٣	٥٦٤
شهر ٢٠١٤/٨	١١٣	٥٤	٢٩٠	١٦٩	٦٢٦
شهر ٢٠١٤/٩	٦٧	٢٧	٢٥٢	١٣٩	٤٨٥
شهر ٢٠١٤/١٠	٥١	٤٦	١٩١	١٠٥	٣٩٣
شهر ٢٠١٤/١١	٥٤	٣٥	١٩٥	١٠٠	٣٨٤
شهر ٢٠١٤/١٢	٤٠	٤١	٢٦١	١٢٤	٤٦٦
المجموع	٦٥٨	٦٨٧	٣٧٣٨	١٧٧٥	٦٨٥٨

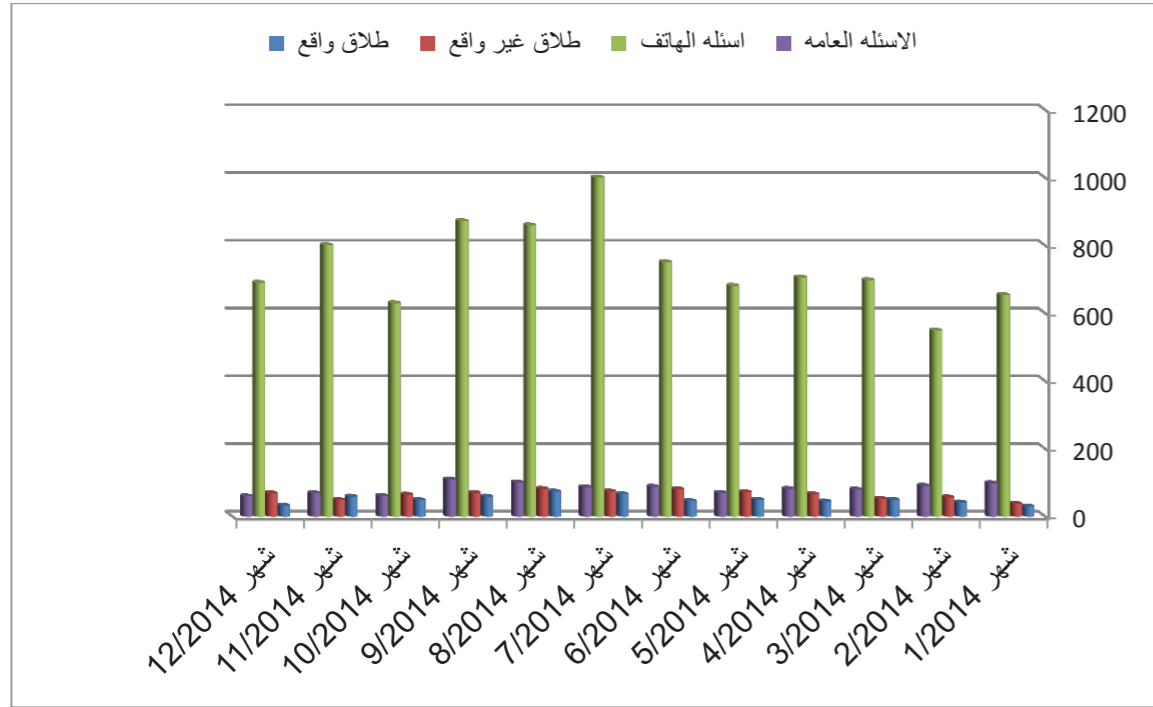
الإحصائية السنوية لمكتب إفتاء الكرك

عدد الفتاوى الصادرة (١١٢٧٠) وكانت على النحو الآتي: فتاوى الطلاق الواقع (٦٠٣) فتاوى الطلاق غير الواقع (٧٧٦) الأسئلة عن طريق الهاتف (٨٨٩٣) الأسئلة العامة (٩٩٨). وكانت بمعدل يومي (٤٥) فتوى.

الشهر	طلاق واقع	طلاق غير واقع	أسئلة الهاتف	الأسئلة العامة	المجموع
شهر ٢٠١٤/١	٣٠	٣٨	٦٥٤	٩٩	٨٢١
شهر ٢٠١٤/٢	٤٢	٥٧	٥٤٩	٩١	٧٣٩
شهر ٢٠١٤/٣	٥٠	٥٣	٦٩٨	٨٠	٨٨١
شهر ٢٠١٤/٤	٤٥	٦٦	٧٠٦	٨٢	٨٩٩
شهر ٢٠١٤/٥	٥٠	٧٢	٦٨١	٧٠	٨٧٣
شهر ٢٠١٤/٦	٤٦	٨١	٧٥١	٨٨	٩٦٦
شهر ٢٠١٤/٧	٦٦	٧٤	١٠٠١	٨٧	١٢٢٨
شهر ٢٠١٤/٨	٧٤	٨٢	٨٦٠	١٠١	١١١٧
شهر ٢٠١٤/٩	٥٩	٧٠	٨٧٢	١١٠	١١١١
شهر ٢٠١٤/١٠	٤٩	٦٥	٦٣٠	٦١	٨٠٥
شهر ٢٠١٤/١١	٥٩	٤٩	٨٠١	٦٩	٩٧٨
شهر ٢٠١٤/١٢	٣٣	٦٩	٦٩٠	٦٠	٨٥٢
المجموع	٦٠٣	٧٧٦	٨٨٩٣	٩٩٨	١١٢٧٠

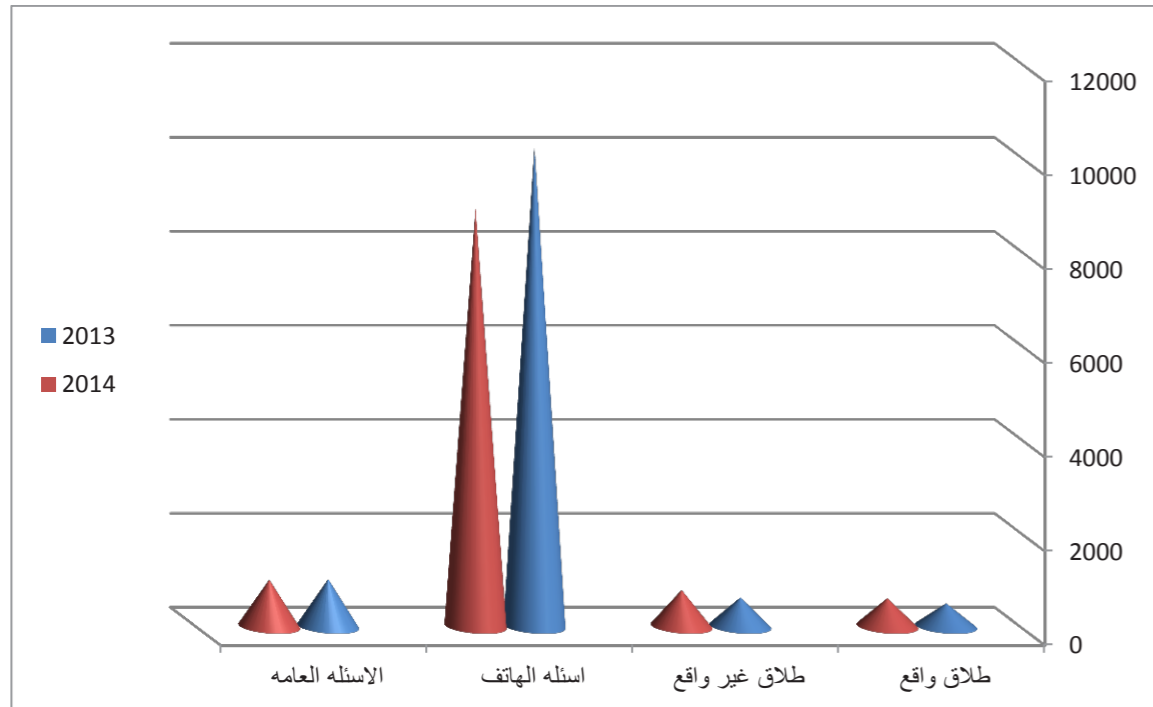
مخطط رقم (٢٤)

يوضح عدد الأسئلة الواردة لمكتب إفتاء الكرك خلال عام ٢٠١٤



مخطط رقم (٢٥)

يوضح التفاوت بالنسب بين عام ٢٠١٣ وعام ٢٠١٤

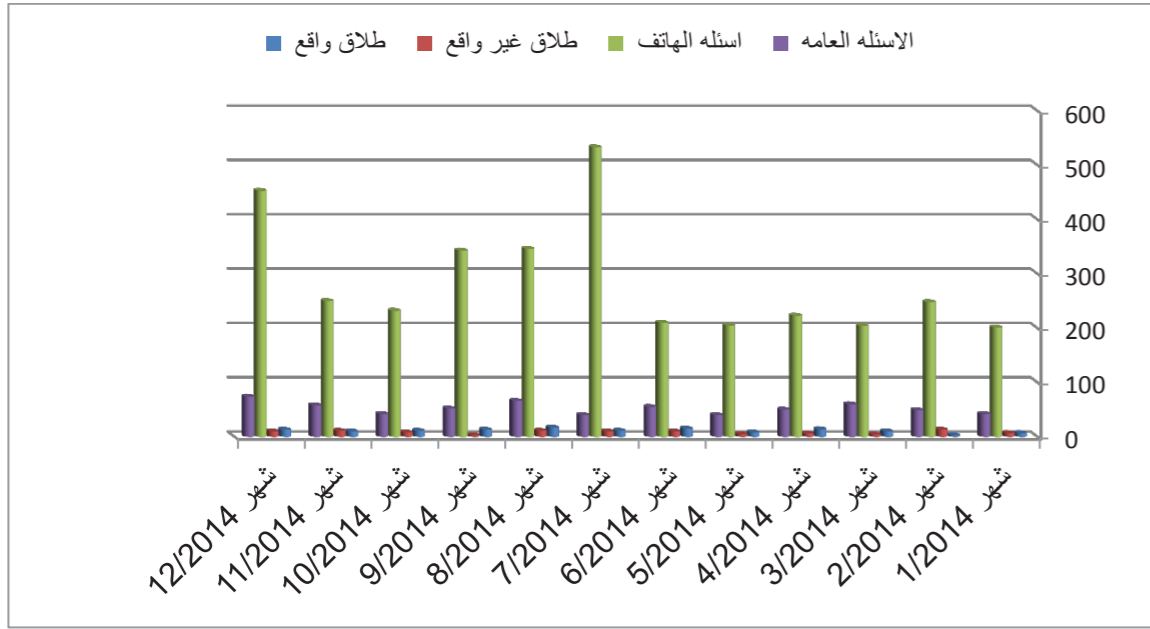


الإحصائية السنوية لمكتب إفتاء الطفيلة

عدد الفتاوى الصادرة (٤٣٠٦) وكانت على النحو الآتي : فتاوى الطلاق الواقع (١٣٢) فتاوى الطلاق غير الواقع (٩٨) الأسئلة عن طريق الهاتف (٣٤٤٨) الأسئلة العامة (٦٢٨). وكانت بمعدل يومي (١٧) فتوى.

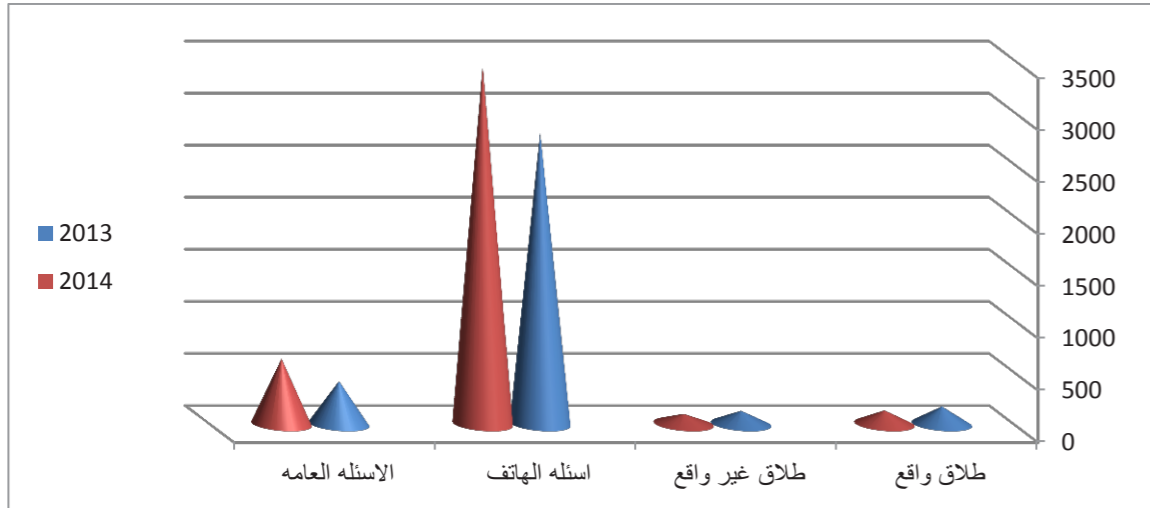
مخطط رقم (٢٦)

يوضح عدد الأسئلة الواردة لمكتب إفتاء الطفيلة خلال عام ٢٠١٤



مخطط رقم (٢٧)

يوضح التفاوت بالنسب بين عام ٢٠١٣ وعام ٢٠١٤



الشهر	طلاق واقع	طلاق غير واقع	أسئلة الهاتف	الأسئلة العامة	المجموع
شهر ٢٠١٤/١	٧	٧	٢٠١	٤٢	٢٥٧
شهر ٢٠١٤/٢	٣	١٣	٢٤٨	٤٩	٣١٣
شهر ٢٠١٤/٣	١٠	٤	٢٠٤	٦٠	٢٧٨
شهر ٢٠١٤/٤	١٤	٦	٢٢٣	٥٠	٢٩٣
شهر ٢٠١٤/٥	٨	٥	٢٠٥	٤٠	٢٥٨
شهر ٢٠١٤/٦	١٥	١٠	٢١٠	٥٥	٢٩٠
شهر ٢٠١٤/٧	١١	١٠	٥٣٣	٤٠	٥٩٤
شهر ٢٠١٤/٨	١٧	١١	٣٤٦	٦٦	٤٤٠
شهر ٢٠١٤/٩	١٣	٣	٣٤٣	٥٢	٤١١
شهر ٢٠١٤/١٠	١١	٨	٢٣٢	٤٢	٢٩٣
شهر ٢٠١٤/١١	١٠	١١	٢٥٠	٥٨	٣٢٩
شهر ٢٠١٤/١٢	١٣	١٠	٤٥٣	٧٤	٥٥٠
المجموع	١٣٢	٩٨	٣٤٤٨	٦٢٨	٤٣٠٦

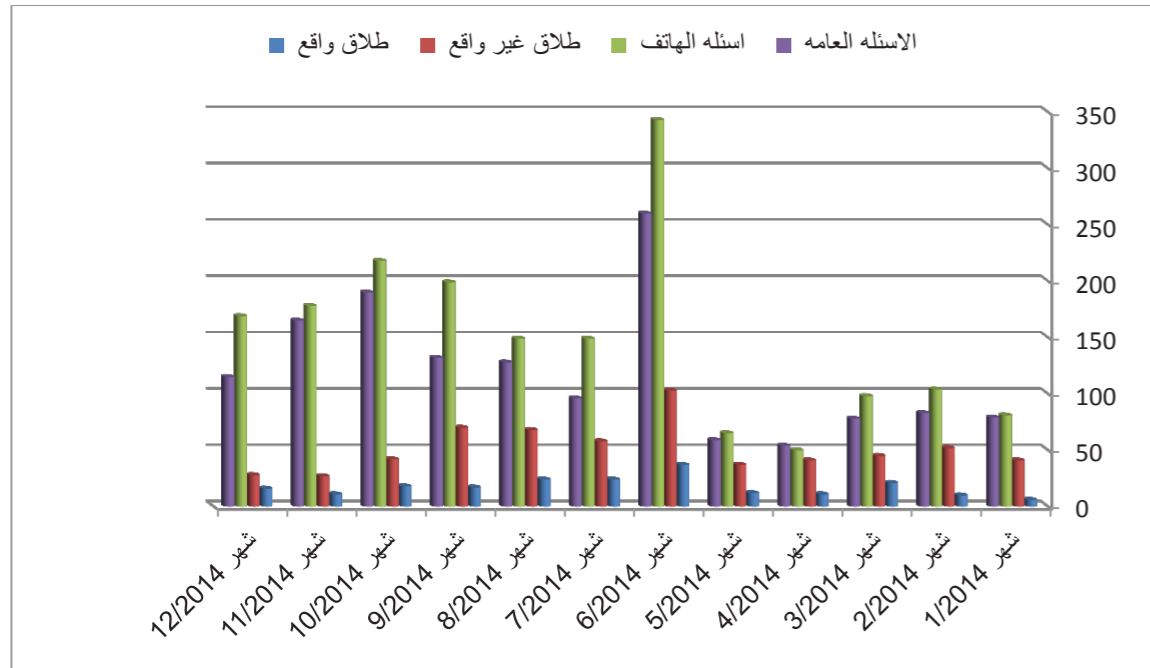
الإحصائية السنوية لمكتب إفتاء معان

عدد الفتاوى الصادرة (٤٠٦١) وكانت على النحو الآتي : فتاوى الطلاق الواقع (٢٠٧) فتاوى الطلاق غير الواقع (٦١٢) الأسئلة عن طريق الهاتف (١٨٠٣) الأسئلة العامة (١٤٣٩). وكانت بمعدل يومي (١٦) فتوى.

الشهر	طلاق واقع	طلاق غير واقع	أسئلة الهاتف	الأسئلة العامة	المجموع
شهر ٢٠١٤/١	٦	٤١	٨١	٧٩	٢٠٧
شهر ٢٠١٤/٢	١٠	٥٢	١٠٤	٨٣	٢٤٩
شهر ٢٠١٤/٣	٢١	٤٥	٩٨	٧٨	٢٤٢
شهر ٢٠١٤/٤	١١	٤١	٥٠	٥٤	١٥٦
شهر ٢٠١٤/٥	١٢	٣٧	٦٥	٥٩	١٧٣
شهر ٢٠١٤/٦	٣٧	١٠٣	٣٤٣	٢٦٠	٧٤٣
شهر ٢٠١٤/٧	٢٤	٥٨	١٤٩	٩٦	٣٢٧
شهر ٢٠١٤/٨	٢٤	٦٨	١٤٩	١٢٨	٣٦٩
شهر ٢٠١٤/٩	١٧	٧٠	١٩٩	١٣٢	٤١٨
شهر ٢٠١٤/١٠	١٨	٤٢	٢١٨	١٩٠	٤٦٨
شهر ٢٠١٤/١١	١١	٢٧	١٧٨	١٦٥	٣٨١
شهر ٢٠١٤/١٢	١٦	٢٨	١٦٩	١١٥	٣٢٨
المجموع	٢٠٧	٦١٢	١٨٠٣	١٤٣٩	٤٠٦١

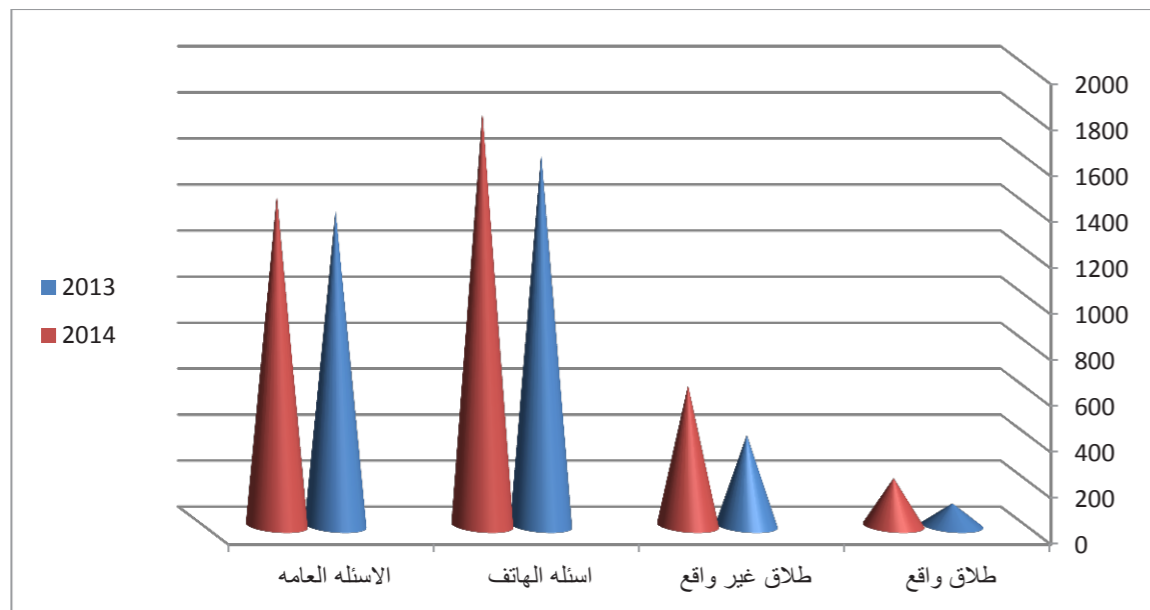
مخطط رقم (٢٨)

يوضح عدد الأسئلة الواردة لمكتب إفتاء معان خلال عام ٢٠١٤



مخطط رقم (٢٩)

يوضح التفاوت بالنسب بين عام ٢٠١٣ وعام ٢٠١٤

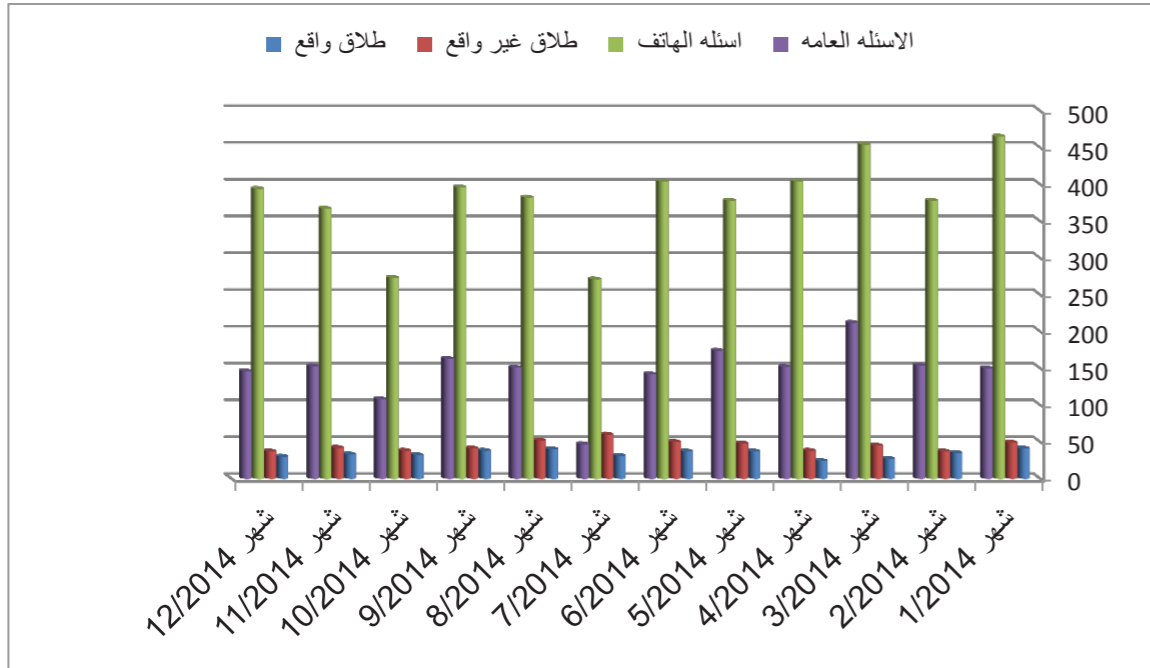


الإحصائية السنوية لمكتب إفتاء العقبة

عدد الفتاوى الصادرة (٧٢٦٠) وكانت على النحو الآتي : فتاوى الطلاق الواقع (٤٠٥) فتاوى الطلاق غير الواقع (٥٣٧) الأسئلة عن طريق الهاتف (٤٥٦٦) الأسئلة العامة (١٧٥٢). وكانت بمعدل يومي (٢٩) فتوى.

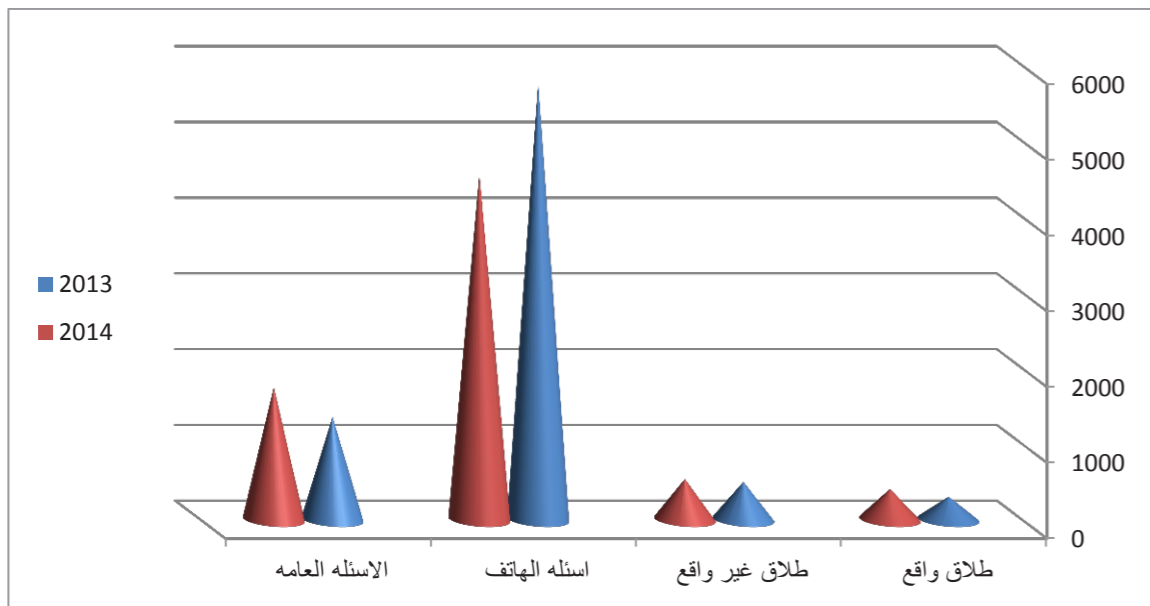
مخطط رقم (٣٠)

يوضح عدد الأسئلة الواردة لمكتب إفتاء العقبة خلال عام ٢٠١٤



مخطط رقم (٣١)

يوضح التفاوت بالنسب بين عام ٢٠١٣ وعام ٢٠١٤



الشهر	طلاق واقع	طلاق غير واقع	أسئلة الهاتف	الأسئلة العامة	المجموع
شهر ٢٠١٤/١	٤١	٤٩	٤٦٥	١٥٠	٧٠٥
شهر ٢٠١٤/٢	٣٥	٣٧	٣٧٨	١٥٤	٦٠٤
شهر ٢٠١٤/٣	٢٧	٤٥	٤٥٤	٢١٢	٧٣٨
شهر ٢٠١٤/٤	٢٤	٣٨	٤٠٤	١٥٢	٦١٨
شهر ٢٠١٤/٥	٣٧	٤٨	٣٧٨	١٧٤	٦٣٧
شهر ٢٠١٤/٦	٣٧	٥٠	٤٠٤	١٤٢	٦٣٣
شهر ٢٠١٤/٧	٣١	٦٠	٢٧١	٤٧	٤٠٩
شهر ٢٠١٤/٨	٤٠	٥٢	٣٨٢	١٥١	٦٢٥
شهر ٢٠١٤/٩	٣٨	٤١	٣٩٦	١٦٣	٦٣٨
شهر ٢٠١٤/١٠	٣٢	٣٨	٢٧٣	١٠٨	٤٥١
شهر ٢٠١٤/١١	٣٣	٤٢	٣٦٧	١٥٣	٥٩٥
شهر ٢٠١٤/١٢	٣٠	٣٧	٣٩٤	١٤٦	٦٠٧
المجموع	٤٠٥	٥٣٧	٤٥٦٦	١٧٥٢	٧٢٦٠

صورة وخبر من حصاد عام ٢٠١٤م



افتتح مفتي المملكة الشيخ عبد الكريم الخصاونة وأمين عام المجلس الوطني لشؤون الأسرة فاضل الحمود الورشات التدريبية المتخصصة بتدريب مفتي المملكة على تعزيز قضايا الإرشاد الأسري في المجتمع.

قال سماحة الشيخ الخصاونة إن هذه الورشات تأتي لتنمية قدرات المفتشين على إداء واجبهم في التوجيه الأسري، مؤكداً أن دائرة الإفتاء تحرص على المشاركة في الدورات المتعلقة بالأسرة الأردنية التي تعد لبنة المجتمع.

وشدد الخصاونة على اهتمام الإسلام بالأسرة في بنائها والمحافظة على كيانها، منوهاً بأهمية التعاون بين دائرة الإفتاء والمؤسسات المختلفة وتحديداً العاملة في مجال الأسرة.



الملتقى العلمي الثالث لدائرة الإفتاء العام بعنوان «فقه التنوع والتعددية في اطار وحدة الامة»

انطلقت في عمان بتاريخ ٢٠١٤/١٢/٢م فعاليات الملتقى العلمي الثالث لدائرة الإفتاء العام تحت عنوان «فقه التنوع والتعددية في إطار وحدة الأمة»، بمشاركة نخبة من علماء الدين الاسلامي والقضاء الشرعي والإفتاء المدني والعسكري.

وأشار قاضي القضاة إمام الحضرة الهاشمية سماحة الشيخ أحمد هليل، إلى أهمية عقد الملتقى في هذا الوقت الذي تكاثرت فيه الفتن والاختلالات ومحاولات اختطاف صورة الإسلام الحقيقية التي تتجلى فيها قيم التسامح والاحاء والتعاون.

من جهته، أكد سماحة المفتي العام للمملكة الشيخ عبدالكريم الخصاونة أهمية التعددية لتطور المجتمعات وازدهارها، مبيناً أن الإسلام اعتبر التعددية والتنوع الإنساني واختلاف الناس مظهراً من مظاهر قدرة الله، وأية دالة على عظمته تعالى.



الإفتاء يكرم شركاءه في تطوير الموقع الإلكتروني

كرم عطوفة أمين عام دائرة الإفتاء العام د. محمد الخلايلة في قاعة الاجتماعات في الدائرة، مجموعة من موظفي الديوان الملكي العامر، وذلك عن مساهمتهم في تطوير النسخة الجديدة من الموقع الإلكتروني للدائرة.

كما كرم عطوفته كلا من أ.د. محمود الخريطلي، وأ.د. ليلي العمري من جامعة العلوم الإسلامية العالمية، لمساهمته في إطلاق النسخة الإنجليزية للموقع، عن طريق ترجمة بعض المواد العلمية، من فتاوى ومقالات.

وقد شكر عطوفته الديوان الملكي العامر وجامعة العلوم الإسلامية العالمية على دعمها المتواصل لدائرة الإفتاء العام، آملاً أن يظل التواصل بين المؤسسات الوطنية قائماً وفعالاً.

يذكر أن دائرة الإفتاء العام قد أطلقت نسخة جديدة من موقعها الإلكتروني الحائز على جائزتين، الجائزة الذهبية لأفضل موقع حكومي أردني لعام (٢٠٠٩م)، وجائزة درع الحكومة الإلكترونية العربية (درع جائزة الإبداع التقني) لعام (٢٠١١م).



الإفتاء العام على طريق التميز

عقدت ورشة عن جائزة الملك عبدالله الثاني للتميز في دائرة الإفتاء العام بالتعاون مع مركز الملك عبدالله الثاني للتميز، وقام سماحة الشيخ عبدالكريم الخصاونة بافتتاح الورشة منبها على أن الإسلام يحمل في تعاليمه ثقافة التميز، ولا أدل على هذا من قول النبي صلى الله عليه وسلم: «إن الله كتب الإحسان على كل شيء» رواه مسلم، لذلك كان جيل الصحابة والتابعين ومن تبعهم بإحسان من المتميزين.

وأدار الورشة السيد أسامة أبوسليم مدير الدعم المؤسسي في المركز بحضور عطوفة أمين عام دائرة الإفتاء د. محمد الخلايلة، ومجموعة من المفتين والإداريين في الدائرة.



وفد جامعة الأمير سونجكلا يزور الإفتاء العام

استقبل سماحة مفتي عام المملكة الشيخ عبدالكريم الخصاونة في مكتبه رئيس جامعة الأمير سونجكلا، بصحبة السفير التايلاندي والوفد المرافق لهما.

وقد قدم سماحته إجازا عن عمل دائرة الإفتاء والمهام المنوطة بها، مبينا أن منهج الإفتاء هو الاعتدال والوسطية، فلا إفراط ولا تفريط.

وأضاف سماحته أن دائرة الإفتاء في الأردن تعتبر في مقدمة دور الإفتاء في العالم، وذلك بسبب الاستقلالية التي تتمتع بها الدائرة، والمنهجية العلمية، التي تعمل من خلالها.

ووضح سماحته أننا نستعمل كافة الوسائل الحديثة في الاتصالات، كي نوصل الفتوى لمن يحتاجها، في أي مكان كان، متجاوزين الحدود، والسدود.

وقد رحب الأستاذ الدكتور تشوساك ليمسكول رئيس الجامعة، بكل أشكال التعاون العلمي مع دائرة الإفتاء، واعدًا أن تظل جسور الاتصال والتواصل ممدودة بين الطرفين.

وأكد أن الوفد يود أن يدرس أسباب حالة الاستقرار التي عاشها ويعيشها الأردن كنموذج في ظل القيادة الهاشمية، وسط المنطقة العربية المشتعلة.



مذكرة تعاون بين «الإفتاء» و«الوطني لشؤون الأسرة»

وقعت دائرة الإفتاء العام والمجلس الوطني لشؤون الأسرة، مذكرة تعاون لوضع إطار لتنفيذ برامج للإرشاد الأسري تعزز من دور الأسرة الأردنية وحمايتها وبقائها على أساس الشريعة الإسلامية والإرث الحضاري والاجتماعي الإيجابي.

وقع الاتفاقية عن دائرة الإفتاء سماحة مفتي عام المملكة الشيخ عبد الكريم الخصاونة وعن المجلس الوطني لشؤون الأسرة الأمين العام فاضل الحمود، بحضور الأمين العام لدائرة الإفتاء وكبار مسؤوليها ومسؤولي المجلس وذلك في مقر دائرة الإفتاء العام. وأكد الخصاونة أن الإسلام اهتم بالأسرة وكيانها لأنها اللبنة الأولى في المجتمع، موضحاً أن التعاون بين دائرة الأفتاء والمجلس الوطني لشؤون الأسرة يسعى الى تحقيق الاستقرار الأسري في المجتمع .

وأضاف أن دائرة الإفتاء تتعاون مع جميع الجهات الوطنية كي تتكامل الجهود وتتضافر، مبيناً أن المفتين في دائرة الإفتاء وفي المحافظات يقومون بواجبهم التوعوي في قضايا الاسرة من منطلق الواجب الديني والوطني.

من جانبه، قال الحمود إن الاتفاقية تهدف إلى تبادل المعرفة والخبرة بهدف التوعية والإرشاد، وتحقيق الحد الأقصى من المنفعة، وإحداث التأثير الإيجابي من خلال تأسيس شراكة فاعلة إضافة الى تعزيز المعرفة والوعي لدى العاملين في القضايا والمشاكل الأسرية من منظور شامل للأبعاد التربوية والصحية والنفسية والممارسات الأخلاقية والعلاقات الزوجية والتربية الوالدية، وتقديم نموذج يحتذى به للتعاون بين المؤسسات الحكومية وغير الحكومية، وذلك خدمة لمصلحة الأسرة والاحتكام إلى أصول وقواعد الشريعة الإسلامية في تقديم خدمات الإرشاد الأسري والتوعية بقضايا الأسرة.



مفتي روسيا يزور الإفتاء

زار المفتي العام لروسيا شيخ الإسلام طلعت صفا تاج الدين دائرة الإفتاء العام مثنياً دورها في خدمة الإسلام والمسلمين.

وأشار تاج الدين إلى إرسال روسيا الاتحادية طلبة من الأئمة والخطباء لدراسة اللغة العربية والعلوم الشرعية الإسلامية في الأردن.

من جانبه شكر سماحة المفتي العام الشيخ عبدالكريم الخصاصونة الشيخ طلعت على هذه الزيارة الكريمة، وقدم إيجازاً عن تاريخ دائرة الإفتاء العام، وأهم منجزاتها وتطلعاتها المستقبلية، لتنظّل قائمةً بواجباتها كما يحب ربنا ويرضى.



وفد من قضاة باكستان يزور الإفتاء العام

استقبل سماحة مفتي عام المملكة الشيخ عبدالكريم الخصاصونة في مكتبه وفداً من جمهورية باكستان الإسلامية، برئاسة الدكتور حبيب الرحمن. وقد تشكل الوفد من مجموعة من القضاة ووكلاء النيابة من مختلف المناطق في باكستان.

وقد قدم سماحة الشيخ إيجازاً عن تاريخ ونشأة دائرة الإفتاء، ومنهجية العمل بالدائرة، كما أجاب سماحته عن أسئلة السادة الزائرين.

تأتي هذه الزيارة للاطلاع على تجربة المؤسسات الدينية في الأردن والاستفادة من الخبرات الأردنية في مجال القضاء والأحكام الشرعية.



نقيب المعلمين في ضيافة الإفتاء

استقبل مفتي عام المملكة سماحة الشيخ عبدالكريم الخصاونة في مكتبه نقيب المعلمين د. حسام مشة.

وقد بين نقيب المعلمين أنه لا خلاف حول محتوى الفتوى الصادرة عن دائرة الإفتاء العام عام ٢٠١٢م والمتعلقة بحرمة أخذ الأجر لمن تغيب عن العمل دون عذر، موضحاً أن من أحدث الفتنة هو من جبر الفتوى وجعلها في المعلمين.

وأضاف د.المشة: أعذر عن كل معلم أساء للإفتاء وهذا تصرف لا أقبه؛ فأنتم تاج رؤوسنا وأنتم الموقعون عن الله، واحترامكم واجب. وأن المتتبع لفتاوى دائرة الإفتاء يجد أنها متزنة وتدل على عمق الفهم للمسائل المعروضة.

واختتم د.المشة حديثه بقوله: نثمن دوركم الكريم عالياً، ولكم في قلوبنا كل الاحترام والتقدير، وأشكركم باسمي واسم نقابة المعلمين.

ومن جهته أوضح المفتي العام أن الدائرة ستظل مظلة للجميع، وإننا لا ندعي العصمة بل نرجع إلى الحق، ونقبل النقد البناء. وبين سماحته أن عودة هيئة المعلم والحفاظ على كرامته هو الواجب الأساس في المرحلة المقبلة.



المفتي العام الخصاونة يستقبل العلامة السعدي

استقبل سماحة المفتي العام الشيخ عبد الكريم الخصاونة في مكتبه ، سماحة الأستاذ الدكتور عبدالملك السعدي.

وذكر العلامة السعدي أن تواصل العلماء نعمة من نعم الله تعالى، وأن على الأرواح والعقول أن تتواصل كما تتواصل الأجساد.

كما شكر العلامة السعدي سمو الأمير غازي بن محمد، حيث يقدم الدعم المتواصل والسخي لطلبة العلم من خلال صندوق سمو الأمير غازي للمنح.

من جانبه شكر سماحة الشيخ الخصاونة العلامة السعدي على زيارته الكريمة، ومساهمته في الحركة العلمية في الأردن.

ووضح سماحة الشيخ الخصاونة أن الأردن يحمل ثقافة التسامح والاعتدال، وأن منهجية الإفتاء وسطية معتدلة.

وسائل الإتصال بالدائرة

فاكس	هاتف	الدائرة / المكتب
٠٦/٥٦٩٨٣٥٨	٠٦/٥٦٦٠٤٥٩	مركز الدائرة في عمان
٠٢/٧٧٧٠٢٨٧	٠٢/٧٢٧٠٢٧٢	إربد
	٠٢/٧٣٨٠٢٧٩	الرمثا
	٠٢/٦٥٢٠٢٨٥	دير أبي سعيد
٠٥/٣٩٦٠٨٠٣	٠٥/٣٩٣٢٢٧١	الزرقاء
٠٢/٦٢٣٦٥١٧	٠٢/٦٢٣٤٨١١	المضرق
٠٢/٦٣٤١١١٨	٠٢/٦٣٤٠٤٢١	جرش
٠٢/٦٤٢٢٥٣٦	٠٢/٦٤٢٢٣٦٠	عجلون
٠٥/٣٥٥٠١٨٧	٠٥/٦٥٥٠١٨٧	البلقاء
	٠٥/٣٥٧٠٢١٩	دير علا
٠٥/٣٢٤٠٧١٣	٠٥/٣٢٤٠٧١٦	مادبا
٠٣/٢٣٨٧٤٥٥	٠٣/٢٣٨٦٦٢٥	الكرك
٠٣/٢٢٤٢٣٠٤	٠٣/٢٢٤٢٣٠٤	الطفيلة
٠٣/٢١٣٥٢٤٩	٠٣/٢١٣٥٢٤٩	معان
٠٣/٢٠٥٠٧٩٦	٠٣/٢٠٥٠٧٩٨	العقبة

البريد الإلكتروني
iftaa@aliftaa.jo

الموقع الإلكتروني
<http://www.aliftaa.jo>

واتساب رقم
٠٧٨٠٣١٥٥٥٥



وفد من طلبة الشريعة في آل البيت يزورون دائرة الإفتاء العام

استقبل مفتي عام المملكة سماحة الشيخ عبدالكريم الخصاونة في مكتبه وفداً من الطلبة المالزيين مكوناً من خمسين طالباً وطالبة من كلية الشريعة بجامعة آل البيت.

وبعد الترحيب بالوفد الزائر تحدث سماحته عن تاريخ دائرة الإفتاء العام واهتمام الهاشميين بها على مر الزمان ، وأهم مهام الدائرة، وواجباتها مبيناً أن دائرة الإفتاء العام مستقلة مادياً وإدارياً.

وبين سماحته أن الإفتاء الأردني يسير وفق المنهج العلمي السليم، فهو لا يؤمن بالتعصب أو الجمود، بل يتخذ من المرونة والانفتاح على الآخر منهجاً له، مما يعزز الثقة بوسطية الدائرة. وعبر سماحته عن استمرار مسيرة التحديث والتطوير في الدائرة، حيث تم إطلاق النسخة الإنجليزية من الموقع الإلكتروني للدائرة، حتى يتمكن غير الناطقين بالعربية من التواصل مع الدائرة، والاستفادة مما تقدمه من خدمات.

كما وضع سماحته أننا في المسائل الاقتصادية والطبية وغيرها نستعين بأهل الخبرة من نفس الاختصاص، كي تكون الفتوى مبنية على أساس علمي صحيح.

أما عن علاقة الدائرة بغيرها من المؤسسات الدينية في الأردن فقال سماحته: «نحترم ونقدر كل الإخوة الزملاء العاملين في المؤسسات الدينية، ونتعاون معهم جميعاً على البر والتقوى، خصوصاً مع لأستاذ الدكتور أحمد هليل قاضي القضاة/إمام الحضرة الهاشمية، والدكتور هائل عبدالحفيظ وزير الأوقاف والشؤون والمقدسات الإسلامية».

