



دائرة الإفتاء
الملكّة الأردنيّة الهاشميّة

التقرير الإحصائي السنوي

٢٠١٦

بِسْمِ اللَّهِ الرَّحْمَنِ الرَّحِيمِ

﴿ فَسْأَلُوا أَهْلَ الذِّكْرِ إِنْ كُنْتُمْ لَا تَعْلَمُونَ ﴾



دائرة الإفتاء العام الأردنية

التقرير الإحصائي السنوي

٢٠١٦ م





حضرة صاحب الجلالة الهاشمية
الملك عبدالله الثاني ابن الحسين المعظم



صاحب السمو الملكي
الأمير الحسين بن عبدالله الثاني ولي العهد

الفهرس

٨	كلمة سماحة مفتي عام المملكة
٩	تعريف بدائرة الإفتاء العام
٢١	الخطة الاستراتيجية لدائرة الإفتاء العام
٢٥	تعريف بمجلس الإفتاء والبحوث والدراسات الإسلامية
٢٨	المفتي العام والمفتون في الدائرة
٢٩	منهج الفتوى وآلياتها في دائرة الإفتاء العام
٣٢	الخدمات التي تقدمها دائرة الإفتاء العام
٣٦	الخريطة الجغرافية لدائرة الإفتاء العام
٣٧	الهيكل التنظيمي لدائرة الإفتاء العام
٣٨	الموظفون
٣٩	الدورات التدريبية لعام ٢٠١٦
٤٢	الإحصائية السنوية لدائرة الإفتاء العام
٤٤	الإحصائية السنوية لمركز دائرة الإفتاء العام
٤٦	الإحصائية السنوية لمكتب إفتاء إربد
٤٨	الإحصائية السنوية لمكتب إفتاء جرش
٥٠	الإحصائية السنوية لمكتب إفتاء ابلقاء
٥٢	الإحصائية السنوية لمكتب إفتاء عجلون
٥٤	الإحصائية السنوية لمكتب إفتاء الكورة
٥٦	الإحصائية السنوية لمكتب إفتاء دير علا
٥٨	الإحصائية السنوية لمكتب إفتاء الرمثا
٦٠	الإحصائية السنوية لمكتب إفتاء مادبا
٦٢	الإحصائية السنوية لمكتب إفتاء الزرقاء
٦٤	الإحصائية السنوية لمكتب إفتاء المفرق
٦٦	الإحصائية السنوية لمكتب إفتاء الكرك
٦٨	الإحصائية السنوية لمكتب إفتاء الطفيلة
٧٠	الإحصائية السنوية لمكتب إفتاء معان
٧٢	الإحصائية السنوية لمكتب إفتاء العقبة
٧٤	النشاطات الإعلامية في الإذاعة والتلفزيون لسنة ٢٠١٦
٨٢	الجوائز والدرع التي حصلت عليها الدائرة لسنة ٢٠١٦
٨٧	وسائل الاتصال بدائرة الإفتاء العام ومكاتبها



كلمة سماحة مفتي عام المملكة

بِسْمِ اللَّهِ الرَّحْمَنِ الرَّحِيمِ

الحمد لله حمداً يوافي نعمه، ويكافئ مزيده وقدره، والصلاة والسلام على سيدنا محمد، وعلى آله وأصحابه الطيبين الطاهرين، ومن تبعهم بإحسان إلى يوم الدين، وبعد:

فإن من دواعي الفخر والسرور أن تقدم دائرة الإفتاء العام تقريرها السنوي لعام ٢٠١٦م، والذي لخص جهود الدائرة والعاملين فيها خلال عام كامل في خدمة المواطنين بشكل دؤوب مراعين بذلك رضى الله عز وجل، وبما يحقق رؤية الدائرة ورسالتها في تبليغ رسالة الإسلام السمحة، بحيث تصبح الدائرة مرجعية فقهية إسلامية رائدة في صناعة الفتوى والبحث الشرعي المحكم، وبما يعبر عن منهج الوسطية والاعتدال الذي تتبناه الدائرة. وقد حرصت دائرة الإفتاء العام على تقديم خدماتها للمواطنين بصورة مجانية، عن طريق الوسائل المختلفة والمتنوعة بما يحقق للسائل مبتغاه في الحصول على الحكم الشرعي عن طريق مختلف الوسائل، حيث تم إنشاء مديريات وأقسام متخصصة لكل مجال من مجالات الأسئلة الشرعية، كما تم التواصل مع الجمهور عن طريق موقعها الإلكتروني والتطبيقات الإلكترونية، ووسائل التكنولوجيا الحديثة المختلفة، بما يواكب روح العصر، ويعزز حضور الدائرة ودورها في المجتمع، حرصاً من الدائرة على وقوفها صفاً مع المؤسسات المتميزة وطلباً للأجر والثواب من الله تعالى، قال الحق سبحانه: (فَمَنْ كَانَ يَرْجُوا لِقَاءَ رَبِّهِ فَلْيَعْمَلْ عَمَلًا صَالِحًا وَلَا يُشْرِكْ بِعِبَادَةِ رَبِّهِ أَحَدًا) الكهف/١١٠.

كما شمل التقرير نشاطات دائرة الإفتاء العام وتعاونها مع مختلف المؤسسات الدينية المحلية والعالمية، حيث زار الدائرة عدد من وفود الدول المختلفة، ومجموعات من الإعلاميين والصحفيين من جنسيات متعددة، وهو ما يعكس الثقة المتزايدة بدائرة الإفتاء العام من قبل الأفراد والمؤسسات، وبمعدّ جسور التعاون بين الدائرة والمجتمع، بما يؤشر إلى أن الدائرة تسير على الطريق الصحيح، لتحقيق غاياتها في توجيه الرأي الإسلامي، وتبليغ دين الله تعالى إلى الناس كافة، قال الله تعالى: (الر كِتَابٌ أَنْزَلْنَاهُ إِلَيْكَ لِتُخْرِجَ النَّاسَ مِنَ الظُّلُمَاتِ إِلَى النُّورِ بِإِذْنِ رَبِّهِمْ إِلَى صِرَاطٍ الْعَزِيزِ الْحَمِيدِ) إبراهيم/١.

ومن منطلق «الدين النصيحة» فإن دائرة الإفتاء العام ترحب بأية ملاحظات على الفتاوى الصادرة عنها أو توجيهات من قبل السادة العلماء وأهل الاختصاص.

وختاماً؛ فإنني أتوجه بالشكر الجزيل إلى جميع العاملين في الدائرة، ولكل من ساهم في إخراج هذا التقرير الخاص بدائرة الإفتاء العام، سائلاً المولى القدير أن يجزيهم عما بذلوه خير الجزاء.

المفتي العام

الدكتور محمد الخلايلة



تعريف بدائرة الإفتاء العام

الحمد لله رب العالمين، وأفضل الصلاة وأتم التسليم، على المبعوث رحمة للعالمين، سيدنا محمد وعلى آله وصحبه أجمعين، أما بعد:

نشأة الدائرة وتطورها:



أسست دائرة الإفتاء في المملكة الأردنية الهاشمية في عام ١٩٤١م، وكانت منذ تأسيسها تعتمد في الفتوى المذهب الحنفي والذي كان معمولاً به في أيام العهد العثماني، وكان المفتي يجيب الناس على أسئلتهم سواءً منها ما يتعلق بالعبادات أو المعاملات أو الأحوال الشخصية، وكان يعين إلى جانب كل قاضٍ مفتٍ في المدن الكبيرة والصغيرة، ويستعين القاضي بالمفتي على حل المشكلات الاجتماعية، كما أن المفتي يُحيل إلى القاضي الأمور التي لا تدخل تحت اختصاصه مما يحتاج إلى بينات وشهود.

وفي سنة ١٩٦٦م صدر نظام الأوقاف الإسلامية واشتمل الفصل

التاسع منه على تنظيم شؤون الإفتاء، وكان المفتي يرتبط بوزير

الأوقاف، ولذا نص النظام على أن المفتي العام يعقد بالاشتراك مع مدير الوعظ والإرشاد اجتماعات دورية للمفتين لتوجيههم وتنظيم أعمالهم؛ وذلك لأن المفتين كانوا يقومون بالوعظ والإرشاد أيضاً.

ونظراً لظهور أمور جديدة في حياة المواطنين وتعدد المسائل وكثرة المدارس الفقهية فقد اقتضت المصلحة صدور قرار بتشكيل مجلس للإفتاء برئاسة سماحة قاضي القضاة، فكان المجلس يجتمع لبحث المسائل التالية: المسائل الجديدة، والمسائل التي تعم المجتمع، والمسائل التي تحال إلى المفتي من جهة عامة كالوزارات والشركات ونحوها، وأما غيرها من المسائل فكان يجيب عليها المفتي العام أو المفتون في المدن والمحافظات.

تطور نظام التنظيم الإداري لوزارة الأوقاف وتطور معه نظام الإفتاء، فتم استحداث دائرة للإفتاء سنة ١٩٨٦م، لكن بقي المفتي مرتبطاً بوزير الأوقاف والذي قد يكون في بعض الأحيان ليس من ذوي الدراسات الشرعية؛ ولذا ظل قاضي القضاة يرأس مجلس الإفتاء لأن قاضي القضاة لا بد أن يكون مؤهلاً تأهيلاً شرعياً.

وفي سنة ٢٠٠٦/١١/١٦م بدأ العمل بـ « قانون الإفتاء لعام ٢٠٠٦ »، والذي يقضي باستقلال دائرة الإفتاء العام عن وزارة الأوقاف وغيرها من الجهات الرسمية، وأصبحت رتبة المفتي العام تعادل رتبة وزير في الدولة، وبهذا استقل الإفتاء عن أجهزة الدولة الأخرى.

مهام الدائرة ومجالات عملها والخدمات التي تقدمها:

مهام الدائرة:

بناء على توجيهات صاحب الجلالة الملك عبدالله الثاني ابن الحسين المعظم بقيام دائرة الإفتاء العام بدور فعال في المجتمع بين للناس أحكام الشريعة الإسلامية بكل شفافية واعتدال بعيداً عن الغلو والتفريط؛ صدرت الإرادة الملكية السامية بصدر قانون الإفتاء رقم (٦٠) لسنة ٢٠٠٦م يقضي باستقلال دائرة الإفتاء العام عن وزارة الأوقاف والشؤون والمقدسات الإسلامية وغيرها من الجهات الرسمية، وقد حدد القانون مهام الدائرة وواجباتها على النحو الآتي:

- ١- الإشراف على شؤون الفتوى في المملكة وتنظيمها.
- ٢- إصدار الفتوى في الشؤون العامة والخاصة وفقاً لأحكام هذا القانون.
- ٣- إعداد البحوث والدراسات الإسلامية اللازمة في الأمور المهمة والقضايا المستجدة.
- ٤- إصدار مجلة علمية دورية متخصصة تعنى بنشر البحوث العلمية المحكمة في علوم الشريعة الإسلامية والدراسات المتعلقة بها.
- ٥- التعاون مع علماء الشريعة الإسلامية في المملكة وخارجها فيما يتعلق بشؤون الإفتاء.
- ٦- تقديم الرأي والمشورة في الأمور التي تُعرض عليها من أجهزة الدولة.

ويتولى سماحة المفتي العام مسؤولية إدارة شؤون الدائرة، وسير العمل فيها، وتنفيذ السياسة العامة للإفتاء، يساعده في ذلك الأمين العام (أمين الفتوى) ومجموعة من المفتين في مركز الدائرة والمحافظات.

وقد قامت الدائرة منذ ذلك الحين وخلال فترة زمنية قياسية بالعديد من الإنجازات المتميزة من خلال تقديم خدمة الفتوى للجمهور والمشاركة في الفعاليات المحلية والخارجية التي تعزز دورها كمرجعية دينية تحقق الثقة والمصداقية في المجتمع.

مجالات عمل الدائرة والخدمات التي تقدمها

تعمل الدائرة في عدة مجالات، أهمها صناعة الفتوى و/أو تقديمها للمؤسسات والأفراد في داخل الأردن وخارجه،

وتتضمن هذه المجالات خدمات الفتوى والخدمات الاستشارية الآتية:



مديريات دائرة الإفتاء العام

مديرية الإفتاء المركزي:

أقسام المديرية:

- ١- قسم الإفتاء المباشر: يقدم خدمة الإجابة عن الأسئلة من خلال الهاتف.
- ٢- قسم الفتاوى القصيرة: ويقدم خدمة الإجابة عن الأسئلة الواردة من خلال الرسائل القصيرة.

المهام:

- ❖ وضع الخطط الخاصة بالأقسام التابعة للمديرية ومتابعة مستوى أدائها.
- ❖ إعداد الإحصائيات الخاصة بالفتاوى الأسبوعية والشهرية.
- ❖ الإجابة عن الأسئلة الواردة من خلال الرسائل القصيرة.
- ❖ إعداد الرسالة الإلكترونية اليومية.
- ❖ الإجابة عن أسئلة الهواتف اليومية.

مديرية الدراسات والبحوث:

أقسام المديرية:

- ١- قسم الدراسات.
- ٢- قسم تحقيق التراث والمخطوطات

قسم التحرير:

المهام:

- ❖ الإجابة عن الأسئلة المكتوبة.
- ❖ إعداد الأجوبة الشرعية للأسئلة المقدمة لمجلس الإفتاء والبحوث.
- ❖ إعداد الأجوبة الشرعية للأسئلة المحولة من كافة المديريات، وأمن مكاتب المحافظات.
- ❖ تحكيم الأبحاث الفقهية التي يرسلها المفتون إلى مديرية الدراسات والبحوث.



- ❖ متابعة الأبحاث والدراسات المعاصرة وأرشفتها للاستفادة منها.
- ❖ الإشراف على المكتبة الخاصة بالدائرة والعمل على تطويرها.
- ❖ تصنيف قوائم بالأبحاث والدراسات المقترحة للدراسة والبحث.
- ❖ إعداد المادة العلمية للندوات والمؤتمرات والمحاضرات والمجالات العلمية التي تشرف عليها الدائرة.
- ❖ المقابلات الشخصية.

مديرية الإفتاء الإلكتروني:

أقسام المديرية:

- 1- قسم التحرير.
- 2- قسم الفتاوى الإلكترونية.
- 3- قسم الترجمة.
- 4- قسم التعليم الإلكتروني.

المهام:

- ❖ تحرير المادة العلمية المكتوبة والمسموعة والمرئية، وتنسيقها على الموقع الإلكتروني.
- ❖ تحرير الفتاوى الصادرة عن الدائرة، والتي يتقرر وضعها على الموقع الإلكتروني.
- ❖ تحرير قرارات مجلس الإفتاء والبحوث، ووضعها على الموقع الإلكتروني.
- ❖ استقبال الأسئلة على الموقع الإلكتروني، والإجابة عنها، وتصدير الإجابة.
- ❖ استقبال الأسئلة على الإيميل الإلكتروني، والإجابة عنها، وتصدير الإجابة.
- ❖ التنسيق العام للموقع الإلكتروني واقتراحات تطويره.
- ❖ التنسيق مع المديرية ذات الاختصاص لتغذية الموقع بالمادة العلمية.
- ❖ طباعة الكتب وتنسيقها إلكترونياً على الموقع.
- ❖ الإشراف العام على إنشاء وتحديث وتطوير المكتبة الإلكترونية.
- ❖ متابعة تغطية أخبار ونشاطات الدائرة على الموقع الإلكتروني.
- ❖ تغذية الموقع بالنشرات والإحصائيات التي تخص المسلمين.



❖ متابعة تعليقات الناس على ما ينشر في الموقع، والإجابة عنها.

❖ متابعة إصدار ما ينشر على الموقع إعلامياً واتخاذ المناسب.

❖ إصدار النشرات البريدية الأسبوعية.

وقد تم استحداث قسم التعليم الإلكتروني في عام ٢٠١٦م بهدف المشاركة في نشر الوعي وتصحيح المفاهيم وتصويب التصورات فيما يخص الدين الإسلامي، وعلاقته بالواقع والأديان والثقافات الأخرى.

قنوات التواصل الإجتماعي لدائرة الإفتاء العام:



facebook.com/aliftaajo



twitter.com/aliftaajo



00962780315555



General Aliftaa` Department



وحدة العلاقات العامة والتعاون الدولي:

المهام:

- ❖ متابعة مواعيد المناسبات الإسلامية والقومية وإعداد الترتيبات اللازمة لذلك وتنفيذها.
- ❖ متابعة أخبار العالم الإسلامي المتعلقة بالشؤون الدينية وتقديم صور وملخصات عنها إلى الأمين العام.
- ❖ تغطية أعمال الدائرة إعلامياً بعد إجازتها من قبل الأمين العام والمفتي العام.
- ❖ استقبال الضيوف والزائرين للدائرة وتغطية الاجتماعات التي تتم في الدائرة إعلامياً.
- ❖ تمثيل الدائرة في المؤتمرات والندوات الدينية والعلمية المتخصصة التي تقع ضمن اختصاصها.
- ❖ الاطلاع على الصحف المحلية وتصوير المواضيع التي تخص هذه الدائرة وتزويد المفتي العام والأمين العام بنسخة عنها.
- ❖ الإشراف على كل ما يصدر عن الدائرة من كتب أو نشرات أو مطويات وغيرها.
- ❖ العمل على إقامة العلاقات مع المؤسسات المحلية المختلفة.
- ❖ العمل على توطيد العلاقات العامة الأخوية بين موظفي دائرة الإفتاء العام.
- ❖ إصدار نشرات دورية بالأبحاث والدراسات والمقالات التي تصدر عن الدائرة.
- ❖ تحضير الخطة الإعلامية والترويجية الشاملة للأكاديمية وذلك على أوسع نطاق.

وحدة التطوير المؤسسي:

المهام:

- ❖ وضع أهداف المؤسسة التنظيمية بالتنسيق مع أهداف الدائرة والخطط التنفيذية الزمنية لتحقيق تلك الأهداف ومتابعة تنفيذها .
- ❖ الاشراف على وضع وتنفيذ الخطط والنشاطات التي تهدف إلى رفع كفاءة الإنجاز في الوحد التنظيمية بما في ذلك تطوير أساليب وطرق العمل .
- ❖ تطوير أداء الموظفين عن طريق تمكينهم وتحفيزهم وتوجيههم وخلق روح الفريق بينهم.
- ❖ تقييم إنجازات المؤسسة الإدارية وتحديد العقبات التي تحول دون تحقيق الأهداف وكيفية التغلب عليها، واعداد تقارير الإنجاز للمسؤولين.
- ❖ تطوير الأنظمة والإجراءات والبرامج المتعلقة بالتخطيط الاستراتيجي وتطوير رؤية ورسالة وقيم الدائرة وصياغة اهدافها.
- ❖ متابعة وتطوير خطط العمل التنفيذية لمديريات الدائرة.
- ❖ إجراء الابحاث والدراسات واستطلاع آراء المتعاملين مع الدائرة لتقييم أداء المديريات.
- ❖ تطوير مؤشرات الأداء على المستوى الإستراتيجي والتنفيذي.
- ❖ اقتراح الخدمات التي تحتاج الى تطوير.



وحدة الرقابة الداخلية:

المهام:

❖ مساعدة الإدارة العليا في الدائرة على التأكد من أن الأهداف المحددة للدائرة قد تم انجازها وفق الخطط والسياسات المرسومة.

❖ تزويد الإدارة العليا بالمعلومات والبيانات عما يجري على الواقع لغايات إحكام الرقابة والتقييم والمساءلة.

❖ مراقبة الإنفاق من المال العام وضمان الالتزام بمستويات الأداء المختلفة لتحقيق الأهداف المرسومة.

❖ يمتد نطاق عمل الرقابة الداخلية ليشمل التدقيق والرقابة المالية والإدارية السابقة أو اللاحقة، الشاملة أو الجزئية في المجالات التالية:

أ. الموارد واستخدامها.

ب. عناصر الإنتاج البشرية.

ج. الأداء وإجراءات العمل.

د. السجلات والمستندات والملفات.

هـ. أعمال اللجان.

و. القوانين والأنظمة والتعليمات والقرارات.

ز. التأكد من صحة وسلامة تطبيق التشريعات المالية والإدارية..

ح. الإشراف على طرح العطاءات وفتح المظاريف.

ط. لوحدة الرقابة الداخلية حق المسائلة عند وجود خلل ما والتنسيب لسماحة المفتي العام بالإجراءات المناسبة.

وحدة الرقابة الشرعية:

المهام:

❖ التفثيش على مكاتب الإفتاء من حيث دوام الموظفين الشرعيين.

❖ متابعة كل ما يخص الفتاوى الصادرة عن مديريات دائرة الإفتاء العام في مراكز المحافظات.

❖ مراقبة كل ما يخص فتاوى الطلاق من إدخال وتصدير ومصادقة واستعلام وطباعة.

❖ القيام بتعديل فتوى الطلاق في حال وجود خطأ في إي مرحلة من مراحل إصدار الفتوى.

❖ متابعة إحصائيات الفتاوى الصادرة عن المركز الرئيسي والمكاتب والمحافظات.



- ❖ متابعة نشاط المفتين والباحثين الشرعيين داخل وخارج الدائرة.
- ❖ متابعة وتطبيق الأوامر والتعليمات الصادرة عن دائرة الإفتاء العام بما يخص الفتاوى الشرعية.

مكتب إفتاء العاصمة:

أقسام المكتب:

- ١- قسم فتاوى الطلاق.
- ٢- قسم المقابلات الشخصية.
- ٣- قسم المتابعة.

المهام:

- ❖ إصدار الفتاوى الخاصة بالطلاق
- ❖ إصدار الفتاوى الخاصة بالمقابلات الشخصية الشفوية
- ❖ إعداد وأرشفة قضايا الطلاق إلكترونياً وورقياً.
- ❖ استقبال الجمهور وتصنيف معاملاتهم وأسئلتهم وتوجيههم للجهة صاحبة الاختصاص
- ❖ إعداد وإرسال مخاطبات رسمية بوقائع الطلاق البائن (صغرى أو كبرى) لدائرة قاضي القضاة، والرد على الكتب الموجهة لدائرة الإفتاء من قبل القضاة في المحاكم الشرعية.

مديرية الشؤون الإدارية و المالية:

أقسام المديرية:

- ١- قسم المالية.
- ٢- قسم الموارد البشرية.
- ٣- قسم التدريب.
- ٤- قسم تكنولوجيا المعلومات.
- ٥- قسم الخدمات الإدارية المساندة.



المهام:

- ❖ إعداد الموازنة السنوية وتقديمها إلى أمين الفتوى لعرضها على المفتى العام.
- ❖ الإشراف على القيود الحسابية ومراقبة الواردات وحفظها في الصندوق المركزي أو في المصارف التي يعينها المجلس.
- ❖ إعداد الحساب الختامي في نهاية كل عام بواسطة مدققي الحسابات وتقديمها للمجلس.
- ❖ الإشراف على موظفي الحسابات ومراقبتهم وتقديم تقارير عنهم وتنسيب كل ما يتعلق بشؤونهم للأمين العام/ أمين الفتوى.
- ❖ تنظيم سجلات لجميع أملاك الإفتاء غير المنقولة في أنحاء المملكة والاحتفاظ بصورة عن سند التسجيل ومخطط موقع تنظيمي لكل ملك وما يطرأ عليه من تعديل أو تغيير القيود.
- ❖ الإشراف على تنظيم شؤون الموظفين من تعيين وترفيح وتعديل وضع وإجازات ومستحققاتهم من رواتب ومكافآت نهاية الخدمة ومسك وحفظ السجلات اللازمة لذلك.
- ❖ الإشراف على تقديم التقارير السنوية عن الموظفين إلى أمين الفتوى وترتيبها وحفظها بعد إجراء اللازم عليها.
- ❖ الإشراف على سجلات وملفات الموظفين الخاصة بالدائرة ومتابعتها.
- ❖ الإشراف على اللوازم وإعمال الخدمات اللازمة للدائرة.
- ❖ الإشراف على سجلات برامج التطوير والتدريب للدائرة والموظفين.
- ❖ الإشراف على دوام الموظفين في الدائرة وتنفيذ التعليمات المتعلقة بذلك.
- ❖ متابعة أمور الموظفين السنوية من إجازات وترفيحات وزيادات.
- ❖ إعداد تقارير التقييم السنوية للموظفين.
- ❖ متابعة أمور الموظفين مع الدوائر الأخرى؛ كالتأمين الصحي، والتنسيق مع ديوان الخدمة المدنية، والضمان الاجتماعي.
- ❖ متابعة اللجان الطبية.
- ❖ إعداد جدول التشكيلات للدائرة.
- ❖ إعداد الخطة التدريبية السنوية للموظفين.
- ❖ وضع البرامج الكفيلة بتطوير عمل الموارد البشرية.
- ❖ إعداد الخطة التدريبية السنوية للموظفين.
- ❖ وضع البرامج الكفيلة بتطوير عمل الموارد البشرية.

- ❖ إعداد البرامج اللازمة لتنفيذ أعمال الدائرة على الحاسب الآلي.
- ❖ إدخال جميع الفتاوى الصادرة عن الدائرة ومكاتب الإفتاء إلى الحاسب الآلي.
- ❖ إعداد البرامج لتدريب جميع موظفي الدائرة والمكاتب على استخدام الحاسب الآلي في العمل الرسمي.
- ❖ إجراء الصيانة الدورية وعند الضرورة لأجهزة الحاسب الآلي في الدائرة ومكاتب الإفتاء.
- ❖ استخراج المعلومات والإحصاءات للفتاوى والأعمال المحفوظة في الحاسب الآلي.

برنامج

المفتي

يقدمه سماحة المفتي العام
الدكتور محمد الخلايلة

الجمعة قبل الصلاة
على التلفزيون الأردني

مهام المفتي في مكاتب الإفتاء في المحافظات:

- ١- إصدار الفتاوى الشرعية في القضايا المعروضة عليه في المسائل الشرعية ذات الطابع الشخصي في منطقته وتقديم واجب النصح والإرشاد للمراجعين وإحالة المسائل الأخرى إلى المفتي العام.
- ٢- تدوين الفتاوى الصادرة عنه في سجل وإرسال نسخة من كل منها إلى المفتي العام شهريا.
- ٣- الإشراف على إدارة المكتب وصرف النفقات من السلف المؤقتة والدائمة.
- ٤- الاطلاع على الأبحاث التي يكلف بها الباحثون في المكتب ودراستها وإرسال نسخة منها إلى المفتي العام.
- ٥- المشاركة في المناسبات الرسمية التي يدعى لها.
- ٦- المشاركة في المحاضرات والدروس التي يدعى لها.
- ٧- الإشراف على الموظفين في المكتب ومحاولة نصحهم وإرشادهم والاعتناء بشؤونهم.
- ٨- ان يكون له نشاط مميز وملحوظ في محافظته خاصة مع مديرية الأوقاف، وان يكون حلقة وصل بين محافظته وما يتعلق بها وبين دائرة الإفتاء العام.
- ٩- تزويد الدائرة بالأبحاث العلمية والمقالات ليصار إلى نشرها عبر الموقع الإلكتروني أو النشرة الشهرية.
- ١٠- أن يحرص على أن يكون له الحضور المميز في محافظته من خلال:
 - أ- العلاقة المميزة مع الحاكم الإداري وكافة المؤسسات والدوائر الرسمية في المحافظة وخاصة مديرية الأوقاف والمحاكم الشرعية والتربية.
 - ب- خطبة الجمعة في مساجد محافظته.
 - ج- الالتزام بالنزي الرسمي الرسمي؛ لأنه الممثل للدائرة في محافظته.

الخطوة الاستراتيجية لدائرة الإفتاء العام

المقدمة:

يعد الإفتاء جانباً مهماً من حياة المسلمين، ويعلم المختصون أن الشريعة الإسلامية لها حكم في كل تصرف من تصرفات الإنسان. قال تعالى: (مَا فَرَطْنَا فِي الْكِتَابِ مِنْ شَيْءٍ) الأنعام / ٣٨، وقال تعالى: (وَنَزَّلْنَا عَلَيْكَ الْكِتَابَ تَبْيَانًا لِكُلِّ شَيْءٍ) النحل / ٨٩، وقال رسول الله صلى الله عليه وسلم: (لا يؤمن أحدكم حتى يكون هواه تبعاً لما جئت به). لهذا حرص العلماء وولاة أمور المسلمين على نشر الثقافة الإسلامية وبيان أحكام الشريعة الإسلامية بكل الوسائل، وحيث يتعذر على كافة الناس الإحاطة بكافة الأحكام الشرعية كان لا بد من المتخصصين الذين يرجع إليهم الناس فيما يعترضهم من قضايا يريدون حكم الله فيها؛ فأُسست مراكز يرجع إليها الناس ليجدوا فيها من العلماء من يجيبهم على مسائلهم وهي مراكز الفتوى.

ويلاحظ من يقرأ القرآن الكريم قول الله تعالى في بعض الآيات (يسألونك)، ثم يأتي الجواب من عند الله تعالى عما سأل عنه المسلمون، ومهمة تولاهها الله تعالى مهمة جد خطيرة. انظر قول الله عز وجل (قُلِ اللَّهُ يُفْتِيكُمْ) النساء / ١٢٧؛ لأن الفتوى هي بيان الحكم الشرعي، والحكم الشرعي هو حكم الله، فالله تعالى هو الذي يبين الأحكام، ويرشد إليها الناس بوسائل مختلفة عرفها العلماء وضبطوها وبينوها للناس. وفي المملكة الأردنية الهاشمية وجدت مؤسسة الإفتاء منذ تأسيس الدولة، وكان لا بد من أن تكون فعالة متطورة تلبي حاجات المجتمع، وتواكب التطور العلمي والمؤسسي الذي يشهده المجتمع الأردني.

رؤيتنا:

«أن تكون الدائرة مرجعية فقهية إسلامية رائدة في صناعة الفتوى والبحث الشرعي وتقديمها للأفراد والمؤسسات الحكومية وغير الحكومية، محلياً وإقليمياً وعالمياً».



رسالتنا:

«تبليغ رسالة الله تعالى إلى الناس، وترسيخ مفهوم المرجعية الفقهية الدينية الوسطية في بيان الأحكام الشرعية، والدعوة إلى العمل بها. وذلك بتنظيم وإصدار الفتاوى في الأمور العامة والخاصة، والاهتمام بالموسوعات الفقهية والمخطوطات الإسلامية وإعداد الدراسات والبحوث الشرعية، والتأسيس للاجتهاد الجماعي بالتواصل مع علماء العالم الإسلامي، مستفيدين من تقنيات ووسائل الاتصال والتواصل الحديثة».

القيم الأساسية للدائرة:

وهي المعتقدات الراسخة التي تؤمن بها الدائرة، وتحرص على أن تتوافر في جميع العاملين فيها، وتساعد على العمل بكفاءة وفعالية، باعتبارها دليل يؤثر في تقدم الدائرة ونجاحها في تحقيق أهدافها. ويبين الجدول التالي القيم الأساسية التي تتبناها الدائرة وأبعادها، وهي: الإخلاص والأمانة، والموضوعية، والوسطية والاعتدال، والتميز، والعمل بروح الفريق، والتطوير المستمر.

جدول القيم الأساسية التي تتبناها الدائرة وأبعادها

القيم	أبعادها
الإخلاص والأمانة	الإخلاص في العمل ابتغاء مرضاة الله سبحانه وتعالى وتحقيقاً للأمانة في تنفيذ الأعمال.
الوسطية والاعتدال	ترسيخ مفاهيم الوسطية والاعتدال في المجتمع في تحقيق مقاصد الشريعة لما فيه الخير دون مغالاة أو تطرف.
العمل المؤسسي	ترسيخ ثقافة العمل الجماعي وبناء فرق مؤهلة قادرة على إنجاز رؤية ورسالة وأهداف الدائرة.
الشفافية والمسؤولية	التعامل بوضوح مع مجتمعنا وتحمل المسؤولية، إيماناً بأننا نحمل على عاتقنا مسؤولية أعمالنا.
التميز	تطبيق مفاهيم التميز على عناصر الأداء بالدائرة من خلال العمل بجهد وإتقان مع تحري الدقة والجودة سعياً لأفضل النتائج وأصوبها.
التطوير المستمر	السعي للتطوير المستمر لقدرات الدائرة والعاملين فيها وصولاً إلى تقديم أفضل خدمات في صناعة الفتوى والبحث الشرعي.

أهدافنا:

- ١- الإبقاء على الشخصية الإسلامية المميزة في المملكة الأردنية الهاشمية.
- ٢- جمع الكلمة ووحدة الصف أمام المخاطر والتحديات الكثيرة التي تحيط بنا من الداخل والخارج؛ حيث إن الوحدة ضرورية للنجاح.



٣- العمل بجدية في كل الحقول؛ بحيث يشعر كل مواطن أنه مسؤول عن الأمة من خلال إتقانه لعمله، وقيامه بواجبه على أفضل صورة.

٤- تحقيق الأمن الاجتماعي؛ بحيث يشعر كل مواطن من خلال التزامه هو وغيره بأخلاقيات الإسلام أنه آمن على دينه ونفسه وماله وكل عزيز عليه.

٥- الفوز برضا الله تعالى الذي يؤدي إلى السعادة في الدنيا والآخرة. قال تعالى: (وَلَوْ أَنَّ أَهْلَ الْقُرَىٰ آمَنُوا وَاتَّقَوْا لَفَتَحْنَا عَلَيْهِم بَرَكَاتٍ مِّنَ السَّمَاءِ وَالْأَرْضِ) الأعراف / ٩٦، هذا في الدنيا، أما في الآخرة فقد قال عز وجل: (تِلْكَ الدَّارُ الْآخِرَةُ نَجْعَلُهَا لِلَّذِينَ لَا يُرِيدُونَ عُلُوًّا فِي الْأَرْضِ وَلَا فَسَادًا وَالْعَاقِبَةُ لِلْمُتَّقِينَ) القصص / ٨٣.

الآليات التي نعتمدها لتحقيق أهدافنا:

١- توظيف كادر مؤهل من المختصين في علوم الشريعة الإسلامية المختلفة يكون قادراً على بيان الأحكام الشرعية في كافة المسائل التي تعرض عليه.

٢- توظيف جهاز إداري فعال يقوم بإدارة الأمور بكفاءة عالية.

٣- إيجاد فروع للدائرة في كافة المحافظات ومراكز الألوية والتجمعات السكانية الكبيرة.

٤- إيجاد جهاز إعلامي متميز يستطيع إيصال المعلومات الشرعية إلى الناس بأيسر الطرق وأقل التكاليف، وقادر على الاستفادة من مستجدات الإعلام.

٥- تحسس حاجات الناس وطرح المواضيع المهمة عليهم قبل أن يسألوا عنها؛ كيلا يكون عمل الدائرة رد فعل لما يسأل عنه الناس، بل يكون لها دور توجيهي قادر على تبليغ المعلومات الإسلامية الهامة إلى الناس.

٦- الصلة الكريمة مع مراكز نبض المجتمع مثل المستشفيات، ودور العلاج، ومراكز القضاء، ومراكز الأمن لمعرفة ما يعاني منه المجتمع؛ ليكون التصدي للمشاكل من منطلق إيماني؛ لأنه الأكثر تأثير في الناس.

٧- إبراز الإفتاء بشكل عام باعتباره رحمة للجمهور يرشدهم إلى طريق الصواب، ويعالج ما يحصل من خطأ، ويحرص على سلامة دينهم ودنياهم.

٨- إشعار المجتمع بالدور الإيجابي للإفتاء من خلال مشاركة المفتين في إصلاح ذات البين ورأب الصدع في المجتمع المحلي.

٩- كسب ثقة الجمهور من خلال الفتاوى الموثقة بالطريقة العلمية والالتزام بجانب الحق بغض النظر عن الاعتبارات الأخرى.

١٠- تحديد ثوابت المجتمع الأردني ومراعاتها والتأكيد عليها في كل نشاطات الدائرة وفق أحكام الشريعة الإسلامية.



- ١١- إدامة الصلة بالمراكز العلمية داخل المملكة وخارجها باعتبارها المعين الذي تستمد منه الدائرة أو باعتبار الدائرة هي التي تتولى الجانب العملي في المؤسسات العلمية الشرعية.
- ١٢- إبراز الكفاءات العلمية الأردنية؛ فالأردن فيه عدد من كليات الشريعة المميزة التي حظيت بالاحترام على مستوى العالم الإسلامي؛ فلا بد من إشراكهم في نشاطات دائرة الإفتاء لإبراز هذه المؤسسات وإبراز العاملين فيها.
- ١٣- تأسيس الدائرة على قواعد علمية وعملية ثابتة؛ بحيث لا تتغير نوعية عطائها بتغير الأشخاص العاملين فيها.
- ١٤- مراجعة مشاريع القوانين التي تعرض على الدائرة بطلب من مجلس النواب أو الجهات الرسمية؛ بحيث نحافظ على الطابع الإسلامي للأردن باعتباره بلداً إسلامياً هاماً من جهة، وباعتبار قيادته الهاشمية التي تتصل بالنسب النبوي الشريف، فالأردن بوابة الحجاز الذي فيه الحرمان الشريفان، وبوابة فلسطين وفيها الأقصى، وهو الراعي دولياً للقدس الشريف، فمن الضروري مراعاة أحكام الشريعة فيما يصدر فيه من قوانين وأنظمة.
- ١٥- التعاون مع هيئات ومؤسسات الإفتاء في العالم الإسلامي نظراً للحقل المشترك مع هذه الهيئات، ثم إنه أسلوب جيد لإبراز الأردن على مستوى العالم الإسلامي.

المشاريع التي تعمل الدائرة على أساسها لتنفيذ الآليات وتحقيق الأهداف:

- ١- توظيف الكوادر البشرية اللازمة (حسب جدول التشكيلات).
- ٢- التأكيد المستمر على المفتين خلال الاجتماع الشهري للمفتين بضرورة المشاركة في إصلاح ذات البين ورأب الصدع في المجتمع المحلي؛ لإشعار المجتمع بالدور الإيجابي للإفتاء، وكذلك التأكيد المستمر على ثوابت المجتمع الأردني ومراعاتها في كل نشاطات الدائرة وفق أحكام الشريعة الإسلامية.
- ٣- وضع سياسة -أو مذكرات تفاهم- مع المراكز العلمية داخل المملكة وخارجها باعتبارها المعين الذي تستمد منه الدائرة وباعتبار الدائرة هي التي تتولى الجانب العملي في المؤسسات العلمية الشرعية. (علاقة تكاملية)
- ٤- إشراك أساتذة الجامعات (وظلاب الدراسات العليا) في نشاطات الدائرة بهدف إبراز الكفاءات العلمية الأردنية.
- ٥- وضع سياسة (خطة) للتعاون مع هيئات ومؤسسات الإفتاء في العالم الإسلامي؛ نظر للحقل المشترك، ثم إنه أسلوب جيد لإبراز الأردن على مستوى العالم.

تعريف بمجلس الإفتاء والبحوث والدراسات الإسلامية

- نص قانون الإفتاء رقم (٦٠) لسنة ٢٠٠٦م، وقانون رقم (٤) لسنة ٢٠٠٩م معدل لقانون الإفتاء على أنه ينشأ في المملكة مجلس يسمى (مجلس الإفتاء والبحوث والدراسات الإسلامية)، ويرأس هذا المجلس سماحة المفتي العام، الذي هو في الوقت الحالي الشيخ عبد الكريم الخصاونة، وعضوية كل من:
- ١- أحد قضاة محكمة الاستئناف الشرعية يسميه قاضي القضاة.
 - ٢- أحد أعضاء الهيئة التدريسية في كلية الشريعة في الجامعات الأردنية الرسمية من المتخصصين في الفقه الإسلامي يسميه المفتي العام بالتناوب.
 - ٣- مفتي القوات المسلحة الأردنية.
 - ٤- مفتي محافظة العاصمة.
 - ٥- أحد العلماء المختصين في علوم الشريعة الفقهية من وزارة الأوقاف والشؤون والمقدسات الإسلامية يسميه الوزير.
 - ٦- خمسة من العلماء المختصين في العلوم الشرعية.
- ويعين هؤلاء بقرار من مجلس الوزراء بناءً على تنسيب سماحة المفتي العام، ويشترط في كل منهم أن يكون من العلماء والفقهاء المعروفين ببحوثهم ودراساتهم في العلوم الشرعية، وأن يكون حاصلاً على الشهادة الجامعية الأولى في العلوم الشرعية كحد أدنى، ومضى على حصوله عليها مدة لا تقل عن خمس عشرة سنة.

نائب الرئيس:

نص القانون على أن المجلس يختار من بين أعضائه نائباً للرئيس، وقد تم اختيار سماحة الأستاذ الدكتور أحمد هليل نائباً للرئيس.

مدة المجلس:

مدة المجلس أربع سنوات قابلة للتجديد.

مهام المجلس وصلاحياته:

- ١- وضع السياسة العامة للإفتاء في المملكة.
- ٢- الإشراف على الشؤون العامة المستجدة التي تحتاج إلى اجتهاد، وفي الأمور التي تحتاج إلى دراسة وبحث في المذاهب الفقهية، والقضايا المحالة إلى الدائرة من أي جهة رسمية.



- ٣- بيان الحكم الشرعي في الشؤون العامة المستجدة التي تحتاج إلى اجتهاد، وفي الأمور التي تحتاج إلى دراسة وبحث في المذاهب الفقهية، والقضايا المحالة إلى الدائرة من أي جهة رسمية.
- ٤- إصدار الفتاوى الشرعية في الأمور التي تعرض عليه.
- ٥- دراسة اقتراحات مشروعات القوانين والأنظمة التي تحال إليه لبيان الرأي الشرعي فيها.
- ٦- تقييم البحوث العلمية التي تقدم من العلماء المختصين في علوم الشريعة الإسلامية، بناءً على تكليف المجلس أو المفتي العام، ووفق تعليمات تصدرها لهذه الغاية.
- ٧- يقوم المجلس بإصدار قرار تعيين المفتين في الدائرة والمحافظات بناءً على تنسيب المفتي العام.
- ٨- يمارس مجلس الإفتاء صلاحيات مجلس الوزراء فيما يتعلق بنظام موظفي دائرة الإفتاء العام.

إنهاء العضوية:

تنتهي عضوية أي من أعضاء المجلس في الحالات التالية:

- ١- الوفاة.
- ٢- بالاستقالة.
- ٣- الغياب عن حضور الجلسات لثلاث مرات متتالية دون عذر يقبله المجلس.

اجتماع المجلس وقراراته:

يجتمع المجلس مرة كل شهر على الأقل، وكلما دعت الحاجة إلى ذلك بدعوة من رئيسه أو نائبه في حال غيابه، ويكون اجتماعه قانونياً بحضور أغلبية ثلثي أعضائه، على أن يكون من بينهم رئيسه، أو نائبه في حال غيابه، ويتخذ المجلس قراراته بأغلبية أعضائه الحاضرين، وإذا تساوت الأصوات فيرجح الجانب الذي صوت معه رئيس الاجتماع.

مقرر المجلس:

يسمى المفتي أحد المفتين ليكون مقرراً للمجلس.

قرارات مجلس الإفتاء لعام (٢٠١٦):

- قرار رقم: (٢٢١) جائزة حوالة راتب الخادمة من حقها.
- قرار رقم: (٢٢٢) حكم المبالغ التي يحولها الضمان الاجتماعي خطأً.
- قرار رقم: (٢٢٣) مشروعية الذبح في مسلخ عمان.
- قرار رقم: (٢٢٤) حرمة نبش المقبرة لبناء مدرسة فيها.
- قرار رقم: (٢٢٥) حكم تأجيل إخراج فائض الزكاة إلى العام التالي.
- قرار رقم: (٢٢٦) زكاة الفطر (١٨٠) قرشاً وفدية الصيام دينار واحد.
- قرار رقم: (٢٢٧) حكم تعدد الجمعة في البلدة الواحدة.
- قرار رقم : (٢٢٨) حكم توزيع التبرعات التي لم تصل لوجهتها.
- قرار رقم: (٢٢٩) حكم تحويل حسابات لجان المساجد إلى حساب واحد.
- قرار رقم: (٢٣٠) شرعية الاتفاقية العربية لتنظيم زراعة الأعضاء.
- قرار رقم: (٢٣١) شرعية الاتفاقية العربية لمنع الاستنساخ البشري.
- قرار رقم: (٢٣٢) وجوب التزام الجهة التي جمعت لأجلها التبرعات.



المفتي العام والمفتون في الدائرة

المفتي العام:

يتولى المفتي العام مسؤولية إدارة شؤون الدائرة، وسير العمل فيها، وتنفيذ السياسة العامة للإفتاء، ويعين بإرادة ملكية سامية برتبة الوزير وراتبه وصلاحياته، وتنتهي خدماته بالطريقة نفسها.

ويشترط في مَنْ يعيّن في منصب المفتي العام أن يكون قد حصل على الشهادة الجامعية الأولى في العلوم الشرعية الفقهية على الأقل، ومضى على حصوله عليها مدة لا تقل عن عشرين سنة، وأن تتوافر فيه القدرة العلمية والعملية التي تؤهله للقيام بالإفتاء، وأن يتمتع بحسن السيرة والسمعة.

وقد تولى منصب المفتي العام في الأردن عدد من العلماء هم: الشيخ حمزة العربي، الشيخ محمد فال الشنقيطي، الشيخ محمد الأمين الشنقيطي، الشيخ عبدالله القلقيلي، الشيخ محمد عادل الشريفي، الشيخ محمد عبده هاشم، الشيخ عزالدين الخطيب التميمي، الشيخ سعيد الحجاوي.

وبعد صدور (قانون الإفتاء لسنة ٢٠٠٦) والقاضي باستقلال دائرة الإفتاء العام عن وزارة الأوقاف وغيرها من الجهات الرسمية تولى منصب المفتي العام سماحة الشيخ الدكتور نوح علي سلمان القضاة، ثم في (٢٠١٠/٢/٢٣م) صدرت الإرادة الملكية السامية بتعيين سماحة الشيخ عبدالكريم الخصاونة مفتياً عاماً للمملكة.

المفتون في الدائرة:

يساعد المفتي العام مجموعة من المفتين في مركز الدائرة والمحافظات، حيث يوجد في كل محافظة من محافظات المملكة مكتب للإفتاء، يديره أحد المفتين، ويساعده كادر إداري مكون من باحث وكاتب وطابع ومراسل، ويعيّن المفتي بقرار من مجلس الإفتاء والبحوث والدراسات الإسلامية بناءً على تنسيب المفتي العام، بعد اجتياز مسابقة يجريها المجلس بناء على تعليمات أصدرها لهذه الغاية، حيث تنص هذه التعليمات على ما يأتي:

أولاً: يُجري المجلس مسابقة علمية بين المتقدمين لشغل وظيفة الإفتاء، ويعلن عن موعد المسابقة وشروطها في الصحف المحلية.

ثانياً: يشترط في من يتقدم للمسابقة ما يلي:

- ١- أن لا يقل مؤهله العلمي عن الشهادة الجامعية الأولى في العلوم الشرعية، وأن يكون قد مضى على حصوله عليها مدة لا تقل عن خمس سنوات.
 - ٢- أن يكون أردني الجنسية.
 - ٣- أن يكون حسن السيرة والسلوك غير محكوم عليه بجناية أو جنحة مخلة بالشرف ومتمتعاً بحقوقه المدنية.
- ثالثاً: تُشكّل لجنة من ثلاثة أعضاء لوضع أسئلة الامتحان الكتابي والإشراف عليه، ويجري الامتحان بطريقة الأرقام

السرية.

منهج الفتوى وآليتها في دائرة الإفتاء العام

منهج الفتوى في الدائرة:

مسائل الفقه الإسلامي مسائل كثيرة ومتنوعة ومتعلقة بجميع ميادين الحياة وممارسات البشر، وقد ترك لنا علماء الإسلام ثروة هائلة من الأحكام والتشريعات التي تنير حياة الناس بأنوار الحكمة الربانية، وتبني اختياراتها الفقهية والتشريعية على أساس متين من مصادر التشريع المعتمدة، التي هي: الكتاب والسنة والإجماع والقياس والمصالح المرسلة. وقد استقر هذا التراث الفقهي في أربعة من المذاهب الفقهية المعتمدة: الحنفي والمالكي والشافعي والحنبلي، ووقع الإجماع على اعتمادها واعتبارها طرائق موصلة إلى تحقيق رضوان الله عز وجل، وإلى حفظ مصالح البلاد والعباد. ولما كانت دائرة الإفتاء العام حلقة من حلقات المسيرة العلمية للحركة الفقهية العامة، اختارت أن تعتمد واحداً من المذاهب الفقهية الأربعة منطلقاً وأساساً للاختيارات الفقهية المفتى بها، كي يتحقق من خلال هذا الاعتماد ما حققته الحركة الفقهية عبر التاريخ الإسلامي كله من فوائد ومصالح عظيمة، من أهمها:

- ١- السلامة بين يدي الله عز وجل في موقف الحساب العظيم، فلا نبدل ولا نغير في دين الله ما لم يأذن به سبحانه.
 - ٢- تحقيق الوسطية التي هي من قواعد الشريعة الإسلامية، والتي كانت واحدة من ميزات الثروة الفقهية الهائلة.
 - ٣- السلامة من الأقوال المضطربة والآراء الشاذة التي تسبب الخلل في الحياة الفكرية والعملية.
 - ٤- تحقيق انضباط الفتوى وتقليل الخلاف - غير النافع - ما أمكن.
 - ٥- مساعدة المفتين على معرفة الأحكام الشرعية بأسهل طريق؛ فالعمر كله يضيق عن المفتي إذا ما أراد أن يجتهد في جميع ما يعرض عليه من مسائل اجتهاداً كاملاً، فكان الأخذ عن الفقهاء السابقين هو الحل الذي لا غنى عنه.
- وقد وقع اختيار دائرة الإفتاء العام على مذهب الإمام الشافعي أساساً ومنطلقاً للفتوى في بلادنا المباركة، وذلك لسببين اثنين:

أولاً: أنه المذهب الأكثر انتشاراً في بلادنا عبر التاريخ، ومراعاة الغالب مقصد شرعي.

ثانياً: أنه مذهب وسطي جمع بين أصول مدرستي الحديث والرأي، وخرج باجتهادات فقهية كانت وما زالت سبباً في تحقيق مصالح الأمة وجمع كلمتها، وهذا السبب - وإن كان متحققاً في المذاهب الفقهية الأخرى - إلا أن مذهب الإمام الشافعي حاز قصب السبق فيه.

والتزام دائرة الإفتاء بالفتوى على مذهب الإمام الشافعي لا يعني التقليد التام لاجتهادات فقهاء المذهب، بل للدائرة رؤية متقدمة في طريقة الاستفادة من جميع مفردات المذاهب الفقهية ضمن المعطيات الآتية:

- ١- إذا تعلققت المسألة بنازلة جديدة من نوازل العصر غير منصوص عليها في اجتهادات الفقهاء، أو كانت من المسائل العامة التي تتعلق بالمجتمع كله أو الأمة كلها، سواء في مسائل المعاملات المالية أو النوازل الطبية أو غيرها: فلا بد للدائرة حينئذ من إعداد أبحاث خاصة لدراسة المسألة في ضوء الأدلة الشرعية والقواعد والفقهية والموازنة بين المصالح



والمفاسد، تخلص من خلالها إلى حكم شرعي يعرض على (مجلس الإفتاء) للبحث والتداول، ثم الوصول إلى قرار خاص بشأن تلك المسألة.

٢- إذا كان اجتهاد المذهب الشافعي في مسألة معينة لا يناسب تغير الزمان والمكان والظروف المحيطة بسؤال المستفتي، كأن يؤدي إلى حرج شديد، أو مشقة بالغة، أو اختلفت العلة التي من أجلها نص فقهاء الشافعية على ذلك الاجتهاد، أو استجد من المعلومات والحقائق العلمية ما يدعو إلى إعادة البحث في الاختيار الفقهي: ففي جميع هذه الحالات تقوم دائرة الإفتاء بإعادة دراسة المسألة في ضوء القواعد الفقهية والمقاصد الشرعية، وتستفيد من اجتهادات جميع المذاهب الإسلامية للوصول إلى الحكم الشرعي الأقرب إلى مقاصد الشريعة.

٣- وأما في قضايا الأحوال الشخصية، كالنكاح والطلاق والحضانة والميراث، فإن الدائرة تعتمد في الفتوى (قانون الأحوال الشخصية الأردني) ولا تخرج عنه، وذلك حتى لا يحدث تضارب بين الإفتاء والقضاء الشرعي في المملكة، والقانون مستمد من اجتهادات وأقوال فقهاء المسلمين، تم اختيارها وفق أسس وضوابط شرعية، من قبل لجان مختصة.

آلية الفتوى في الدائرة:

أما عن آلية إصدار الفتوى في دائرة الإفتاء، فإن الدائرة تقوم بعدة مهام، ولكل مهمة آلية خاصة بها، ومن هذه المهام:

أولاً: الفتاوى الشرعية المختصة بالطلاق:

حيث يتم التعامل - وبسرية تامة - بحيث لا يطلع على الفتوى وحيثياتها إلا الزوجان والمفتي المختص فقط، وتتم الفتوى عن طريق:

١- تعبئة الطلب المخصص للطلاق.

٢- الاستعلام عن طريق اسم الزوج أو اسم الزوجة إذا كان هناك طلاق سابق، وذلك من خلال سؤال الزوج عن ذلك ومن خلال مراجعة الحاسب الآلي.

٣- تحويله إلى المفتي المختص.

٤- تحويل المعاملة إلى قسم الطباعة بعد حصوله على الفتوى.

٥- يتم التدقيق على الفتوى وتوقيعها من قبل المفتي.

٦- تصدير المعاملة ووضع رقم صادر وختم المعاملة بالخاتم الرسمي للدائرة.

ثانياً: الفتاوى الشرعية غير المختصة بالطلاق:

١- إذا كان السؤال شفهيًا يتم تحويله إلى أحد المفتين مباشرة.

٢- إذا كان السؤال مكتوباً يقوم المستفتي بتعبئة النموذج المخصص للفتوى الشرعية المكتوبة، ثم يتم تحويل السؤال إلى أحد الباحثين في الدائرة الذي يقوم بإعداد الجواب مدعماً بالأدلة وأقوال الفقهاء، ثم يعرض على لجنة مشكّلة لهذه الغاية وبعد إقراره من قبل اللجنة يتم عرضه على سماحة المفتي العام لإقراره أو تعديله حسب ما يراه مناسباً، ومن ثم الاتصال بالمستفتي وإخباره بالفتوى.

ثالثاً: الفتوى الشرعية عن طريق الهاتف:

حيث يقوم المستفتي بالاتصال بالدائرة لعرض السؤال ومن ثم يتم تحويله إلى أحد المفتين الذي بدوره يستمع لسؤال المستفتي وجميع حيثياته ويقوم باتخاذ أحد الإجراءات التالية:

إما أن يجيب المستفتي على سؤاله مباشرة: إذا كان السؤال مما يكثر السؤال عنه ولا يحتاج إلى بحث ومدارسة فقهية. وإما أن يطلب من المستفتي الحضور شخصياً إلى الدائرة: إذا كان السؤال بحاجة إلى زيادة إيضاح أو بحاجة إلى مدارسة وبحث، أو كان مختصاً بفتاوى الطلاق التي لا يجاب عليها عن طريق الهاتف لما لها من خصوصية، أو تعلق بمسائل النزاع المالي.

وإما أن يطلب من المستفتي تقديم السؤال بشكل مكتوب، وإرساله بنفسه أو عبر وسائل الاتصال الحديثة، لتتم دراسته وفق آلية الأسئلة المكتوبة المارة آنفاً.

وإما أن يتوقف المفتي عن الفتوى ويطلب من المستفتي الاتصال في وقت يحدده المفتي وذلك لدراسة المسألة وبحثها بالمشورة مع المفتين الآخرين، وباطلاع سماحة المفتي العام، وذلك حتى لا يعطى المستفتي حكماً متسرعاً دون أن يكون مبنياً على دراسة واعية ومعقدة؛ فدائرة الإفتاء تسعى لأن تكون جميع الفتاوى الصادرة عنها موثقة حتى تبرأ الذمة أمام الله تعالى.

رابعاً: الاستفتاء عن طريق الرسائل القصيرة:

تعاقبت الدائرة مع بعض شركات الاتصال لتقديم خدمة الاستفتاء عبر الرسائل القصيرة للهواتف النقالة، إضافة إلى إمكانية الإرسال عن طريق خدمات الحكومة الإلكترونية، ويتم الإجابة على هذه الأسئلة عن طريق:

١- طباعة الأسئلة على ورق.

٢- ثم تحويلها إلى الباحثين لإعداد الإجابات الأولية لهذه الأسئلة مدعمة بالأدلة وأقوال الفقهاء.

٣- عرض الإجابات على لجنة مختصة ومشكلة لذلك.

٤- عرض الإجابات المقررة من قبل اللجنة على سماحة المفتي العام لإقرارها.

٥- يتم طباعة الجواب وإرساله إلى السائل في مدة يفترض أن لا تتجاوز الثماني والأربعين ساعة.



خامساً: الاستفتاء عبر الموقع الإلكتروني:

تستقبل الدائرة يومياً الأسئلة الواردة على هذا الموقع، وبافتتاحه لم يعد حدود الإفتاء قاصراً على الفتاوى الموجهة من المملكة الأردنية الهاشمية فحسب، بل توسعت حدود الفتاوى لتعم أرجاء المعمورة كلها، فتزداد الاستفتاءات من مختلف دول العالم، ولا حدود للفتوى ولا حدود لتطلعات دائرة الإفتاء العام الأردنية، فالذي تطمح إليه الدائرة هو ما يطمح إليه كل مسلم، وهو أن يرى الأحكام الشرعية مطبقة بين الناس، ويرى المسلمين في جميع أنحاء العالم مهتمين بأحكام الشريعة الإسلامية، حريصين على دينهم حرصهم على صحتهم، وهذا هو الحد الأدنى، أما الذين يعرفون أن الحكم الشرعي هو حكم الله، وتعظيمه تعظيم لله، والعمل به سعادة في الآخرة والأولى، فإنهم يراعون أحكام الشريعة في كل صغيرة وكبيرة، ويعملون بما يعلمون منها، ويسألون عما لا يعلمون، عملاً بقوله تعالى: (فاسألوا أهل الذكر إن كنتم لا تعلمون) [النحل: ٤٣].

وتتم الإجابة عن الأسئلة الواردة إلى الموقع الإلكتروني من خلال لجنة متخصصة من المفتين، يولون هذه الأسئلة عناية خاصة، ويعدون الأجوبة العلمية عليها، ثم يتم عرضها على سماحة المفتي العام مباشرة ليقراها أو يعدل عليها، ثم تنشر على صفحات الموقع المباركة بإذن الله.

الخدمات التي تقدمها دائرة الإفتاء خدمة فتاوى الموقع الإلكتروني:

تشمل هذه الخدمة الإجابة على الأسئلة الموجهة إلى الموقع عبر قسم (أرسل سؤالك).
وتنقسم إلى قسمين:

الفتاوى البحثية: يتوسع فيها الجواب بذكر الأدلة الشرعية، وتوثيق أقوال الفقهاء، وشرح الاختلاف إن وجد.
الفتاوى المختصرة: يتم فيها عرض الجواب بصورة مختصرة موجزة، يقتصر فيها على ذكر الحكم الشرعي وتعليقه بأقصر عبارة.

وفي كلا القسمين تتم الإجابة عن الأسئلة الواردة من خلال لجنة متخصصة من المفتين، يولون هذه الأسئلة عناية خاصة، ويعدون الأجوبة العلمية عليها، ثم يتم عرضها على سماحة المفتي العام مباشرة ليقراها أو يعدل عليها.
١- خدمة حساب الزكاة: يستطيع المسلم من خلاله حساب الزكاة التي يتوجب عليه إخراجها من خلال تطبيق مربوط بأسعار الذهب عالمياً.

٢- خدمة RSS للزوايا التالية: جديد الفتاوى، المقالات، الدراسات والبحوث، قرارات مجلس الإفتاء، المكتبة.

٣- خدمة الشكاوى والاستفسارات الإدارية: وذلك عن طريق البريد الإلكتروني للدائرة (Iftaa@aliftaa.jo).

٤- خدمة الاشتراك في القائمة البريدية: حيث يتم إرسال رسالة دورية عبر البريد الإلكتروني للمشاركين، تتضمن

آخر الأبحاث والفتاوى التي تم نشرها على الموقع.

٥- صفحة فعالة على الفيسبوك: تنقل كل جديد في موقع الإفتاء، وتتفاعل مع المعجبين بالصفحة بشكل يومي، وعلى مدار الساعة.

٦- خدمة ترجمة الفتاوى والمقالات وتوفير بعض الخدمات باللغة الإنجليزية.

٧- تطبيق دار الإفتاء من متجر آبل (App store) وتطبيق دار الإفتاء من متجر جوجل (Google play) يقدمان الخدمات الرئيسية التالية: مثل خدمة (أرسل سؤالك)، بحيث تحصل من خلالها على جواب سؤالك الشرعي خلال ساعات. ويقدم التطبيق أيضاً خدمة (البحث) في أرشيف الفتاوى المنشورة كاملة. وتستطيع عبر نافذته متابعة كل جديد ما يصدر من قرارات مجلس الإفتاء، وجديد المقالات.

خدمة الإصلاح الأسري وحل الخلاف بين المتنازعين:

وهي من الخدمات المميزة التي تقدمها دائرة الإفتاء العام، حيث يمكن لأطراف النزاع -الذين يقبلون دائرة الإفتاء حكماً بينهم- الحضور إلى الدائرة، وطلب مقابلة أحد المفتين المختصين، وعرض المشكلة عليه، ليقوم المفتي -بعد التشاور مع لجنة مختصة في الدائرة- بإبلاغ الحكم الشرعي، والفصل بين أطراف الخلاف بالفتوى التي يجب عليهم الرضا بها، والعمل بما فيها، كما يقوم المفتي بدور الوعظ والنصح والإرشاد، ليحث الأطراف على تجاوز الخلاف، وتأليف القلوب، وإصلاح ذات البين.

خدمة المقابلات الشخصية:

تقدم هذه الخدمة من خلال الأسئلة الشفهية عند حضور المستفتي لمركز الدائرة أو أحد مكاتبها؛ حيث يتم تحويله إلى أحد المفتين المختصين مباشرة للاستماع إلى أسئلته، ثم الجواب عليها بالتفصيل.

خدمة الاشتراك في القائمة البريدية:

هي إحدى الخدمات التي يوفرها موقعنا الإلكتروني؛ حيث يتم إرسال رسالة دورية عبر البريد الإلكتروني للمشاركين، تتضمن آخر الأبحاث والفتاوى التي تم نشرها على الموقع.

علماً بأن الاشتراك في القائمة البريدية متاح مجاناً عن طريق وضع (الإيميل) الشخصي في المكان المخصص لذلك

على الصفحة الرئيسية.



خدمة حساب الزكاة:

هي إحدى الخدمات التي يوفرها الموقع الإلكتروني للدائرة؛ حيث يستطيع المسلم من خلال هذه الخدمة حساب الزكاة التي يتوجب عليه إخراجها، وتوفر عليه البحث عن أسعار الذهب لمعرفة نصاب الزكاة؛ فخدمتنا مربوطة بمواقع أسعار الذهب التي تجدد كل خمس دقائق، وهذا ما تتميز به هذه الخدمة.

خدمة الشكاوى والاستفسارات الإدارية:

يمكن تقديم الشكاوى أو الاستفسارات الإدارية – وليس الشرعية – بأحد الطرق الآتية:

١- الاتصال على الرقم ٠٦/٢٠٠٠١٦٦ فرعي ٨٠٠٠

٢- أو على الخط الساخن ٠٧٩٧٨٤٢٥٥٥

٣- أو على فاكس ٠٦/٥٦٩٠٢٠١

٤- أو عبر النافذة الإلكترونية (aliftta.jo/feedback.aspx)

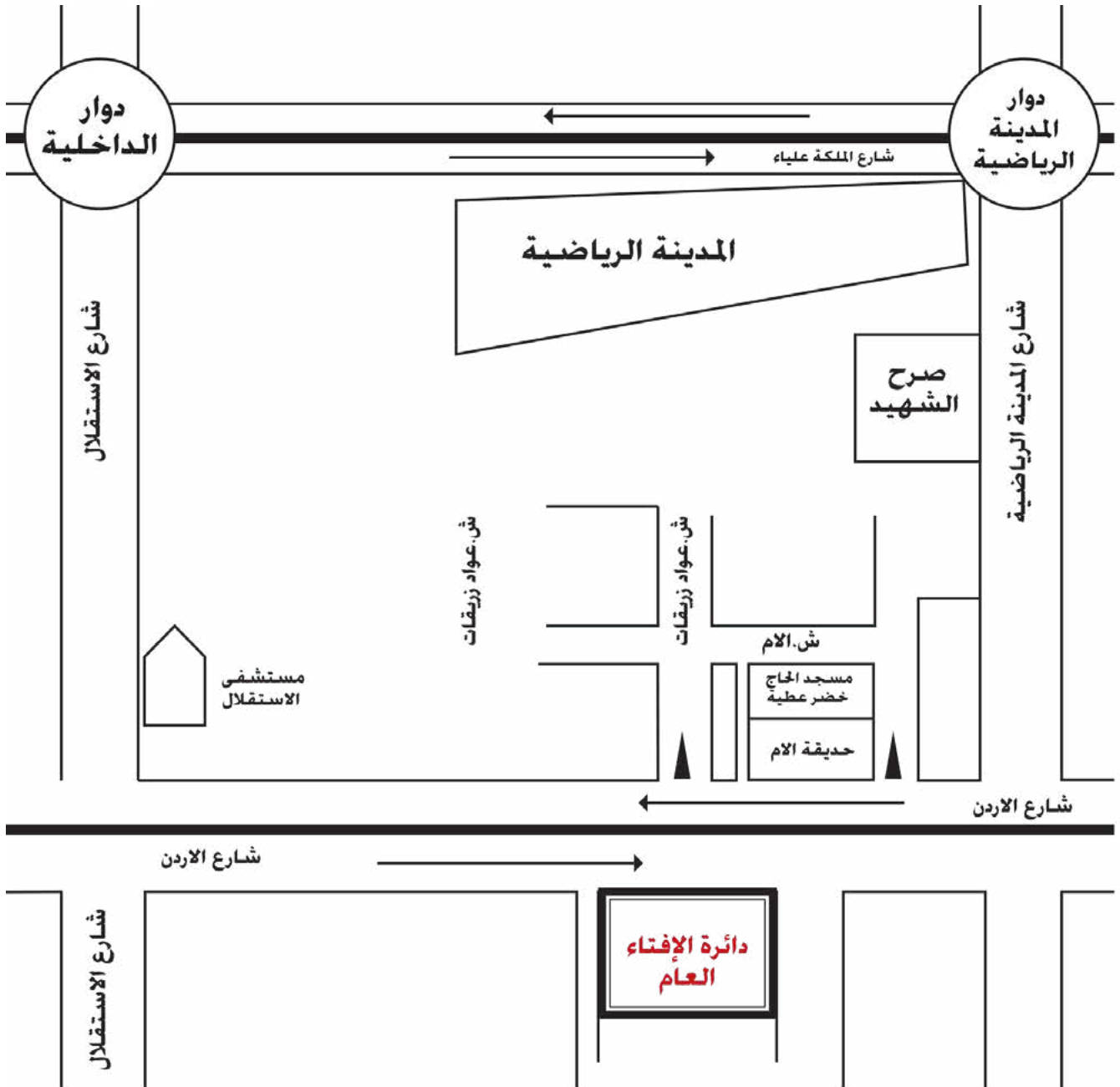
٥- أو عن طريق الصناديق المتوفرة في مكاتب الإفتاء

خدمة استطلاع الرأي:

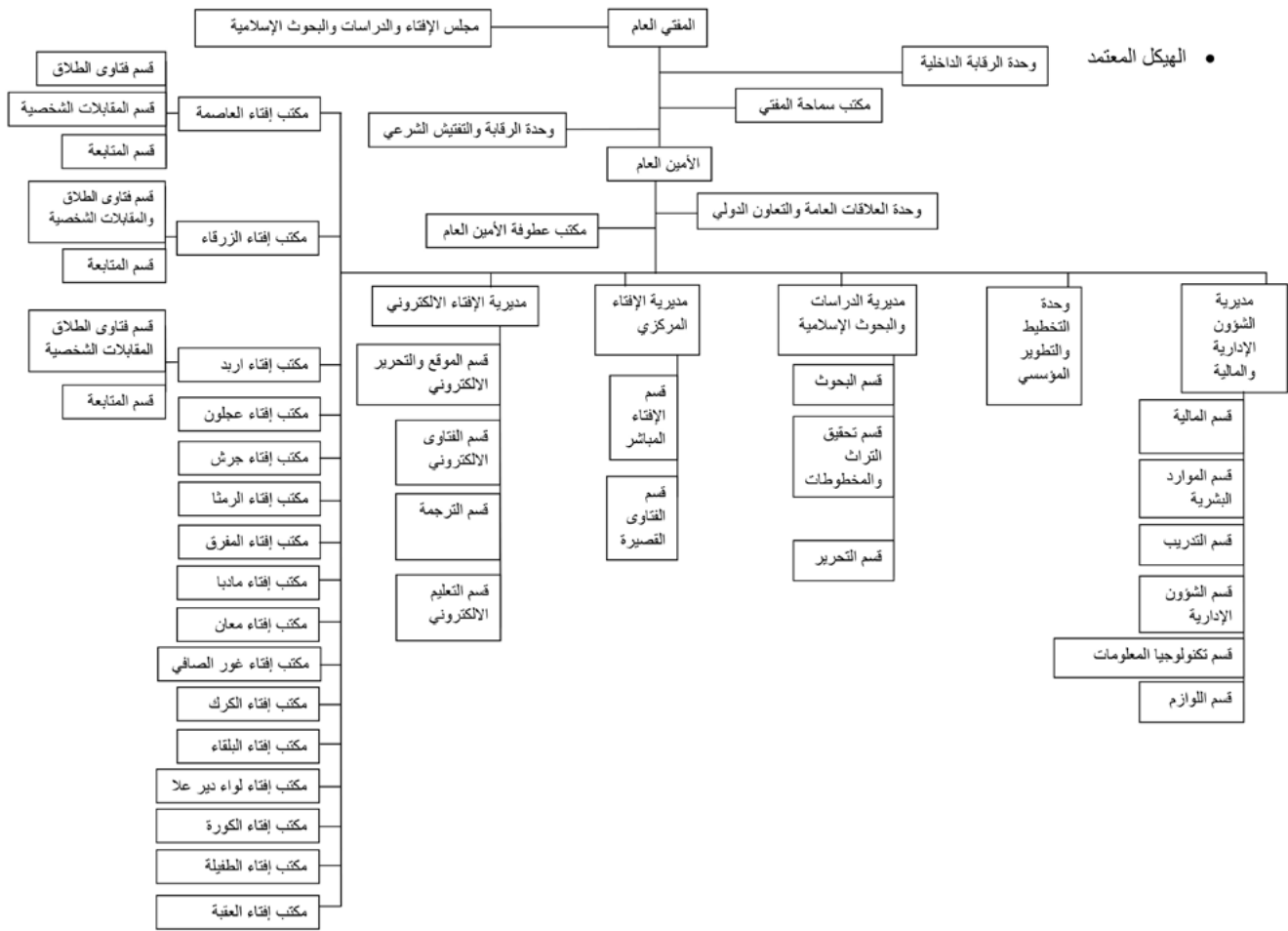
هي إحدى الخدمات التي يوفرها الموقع الإلكتروني للدائرة، حيث يتم طرح سؤال، ويقوم متصفح الموقع بإبداء رأيهم حول السؤال المطروح، ويتم عرض نتيجة التصويت لمعرفة توجهات الجمهور نحو القضية المتعلقة بالسؤال.



الخريطة الجغرافية لدائرة الإفتاء العام



الهيكل التنظيمي لدائرة الإفتاء العام





Download on the
App Store

حمل تطبيق "دائرة الإفتاء" من متجر آبل



الموظفون

العدد	البيان
١٥٨	عدد الموظفين الفعلي بالإضافة إلى المجازين بدون راتب
٢	عدد موظفي الفئة العليا
٢	عدد موظفي العقود الشاملة
٩٥	عدد موظفي الفئة الأولى
١٥	عدد موظفي الفئة الثانية
٤٤	عدد موظفي الفئة الثالثة
٦	عدد المنتدبين من خارج الدائرة
٢٩	عدد الموظفين الحاصلين على مؤهل دكتوراة
٢٨	عدد الموظفين الحاصلين على مؤهل ماجستير
١	عدد الموظفين الحاصلين على مؤهل الدبلوم العالي
٤١	عدد الموظفين الحاصلين على مؤهل بكالوريوس
١٥	عدد الموظفين الحاصلين على مؤهل دبلوم
١٦	عدد الموظفين الحاصلين على مؤهل ثانوية
٢٨	عدد الموظفين الحاصلين على مؤهل دون الثانوية

الدورات التدريبية لعام ٢٠١٦

الرقم	اسم الدورة	عدد المشاركين	مكان الإنعاد
١	تصميم صفحات الانترنت	١	مركز تكنولوجيا المعلومات الوطني
٢	إدخال البيانات والأعمال الإدارية المساندة	١	مركز تكنولوجيا المعلومات الوطني/ محطات المعرفة
٣	فن ومهارات الصياغة اللغوية	١٦	مؤسسة النهر الجاري
٤	الطباعة على الحاسوب باللغة العربية	١٠	المركز العالي النموذجي
٥	الطباعة على الحاسوب باللغة الإنجليزية	٣	المركز العالي النموذجي
٦	العلوم الشرعية الرابعة	٩	دائرة الافتاء العام
٧	برنامج المحاسب الحكومي/ ثمانية محاور	٤	وزارة المالية
٨	بناء القدرات القيادية	٢	وزارة تطوير القطاع العام
٩	الرخصة الدولية لقيادة الحاسوب (icdl)	٥	مركز تكنولوجيا المعلومات الوطني
١٠	تطبيق معايير المحاسبة الدولية في القطاع العام	١	وزارة المالية
١١	إدارة الوقت وضغوط العمل	١	معهد الإدارة العامة
١٢	صيانة الحاسوب الشاملة	١	محطة معرفة إربد
١٣	استراتيجيات الموارد البشرية	١	wise Zone



الرقم	اسم الدورة	عدد المشاركين	مكان الإنعقاد
١٤	إدارة الأمن في وسائل التواصل الاجتماعي	٢	المركز الوطني للأمن
١٥	CopmTIA A+	١	Pioneers
١٦	الثقافة المجتمعية وحقوق الإنسان	١	المركز الوطني لحقوق الإنسان
١٧	ما يجب أن تعرفه عن الصكوك	١	شركة إرفاق للإستشارات المالية والتدريب
١٨	العلاقات العامة المتقدمة والإعلام الذكي باستخدام التواصل الاجتماعي	١	أطلس لتنمية الموارد البشرية
١٩	أسس ومعايير تقييم أداء وحدات الرقابة الداخلية	١	ديوان المحاسبة
٢٠	التحقيق الجنائي والإداري والمالي	١	ديوان المحاسبة
٢١	For L١ ٢٠١٥ Adobe After Effects CC ٢+١ Motion Graphics	١	PIONEERS
٢٢	إدخال البيانات والأعمال الإدارية المساندة	٢	مركز تكنولوجيا المعلومات الوطني
٢٣	خبير الضرائب «ضريبة الدخل والمبيعات»	٢	جمعية المحاسبين الأردنيين
٢٤	مدونة قواعد السلوك الوظيفي وأخلاقيات الوظيفة العامة	٢	ديوان المحاسبة
٢٥	الإدارة المتقدمة للعمل التطوعي	١	بلاغ للإستشارات والتدريب
٢٦	لغة الإشارة للأشخاص الصم/ المبتدئة الأولى	١	جمعية أنا إنسان لحقوق المعاقين/ داخل الدائرة

الرقم	اسم الدورة	عدد المشاركين	مكان الإنعاد
٢٧	الدورة الصحفية الشاملة	١	وكالة الأنباء الأردنية
٢٨	وسائل التواصل الاجتماعي كمناسبة للحوار	١	مركز الملك عبدالله بن عبد العزيز العالمي
٢٩	أساليب وآليات كشف التزوير في الوثائق والمعاملات	١	ديوان المحاسبة
٣٠	الطباعة والأرشفة والحلول الذكية	٢	الشركة المتحدة للإلكترونيك
٣١	إدارة المحتوى الإلكتروني	١	وزارة الإتصالات وتكنولوجيا المعلومات
٣٢	مكافحة التطرف العنيف	٢	وزارة الثقافة
٣٣	إدارة المحتوى الإلكتروني	١	وزارة الإتصالات وتكنولوجيا المعلومات
٣٤	دورة إسعافات أولية	١١	الدفاع المدني
٣٥	الورشة التوجيهية للموظفين للمسؤولين عن المواقع الإلكترونية	١	مركز الحياة لتنمية المجتمع المحلي
٣٦	إجراء مسوحات قياس رضا متلقي الخدمة في القطاع العام	٢	وزارة تطوير القطاع العام
٣٧	الآليات الدولية لحماية حقوق الإنسان وحقوق الأشخاص ذوي الإعاقة	١	المجلس الأعلى لشؤون الأشخاص المعوقين
٣٨	الورشة التدريبية حول تعبئة نماذج التخطيط الوظيفي	١	ديوان الخدمة المدنية
٣٩	ورشة عمل خاصة بنظام الربط الحكومي	١	وزارة الإتصالات وتكنولوجيا المعلومات
٤٠	محادثة باللغة الإنجليزية	١	World Associates



الإحصائية السنوية لدائرة الإفتاء العام (٢٠١٦)

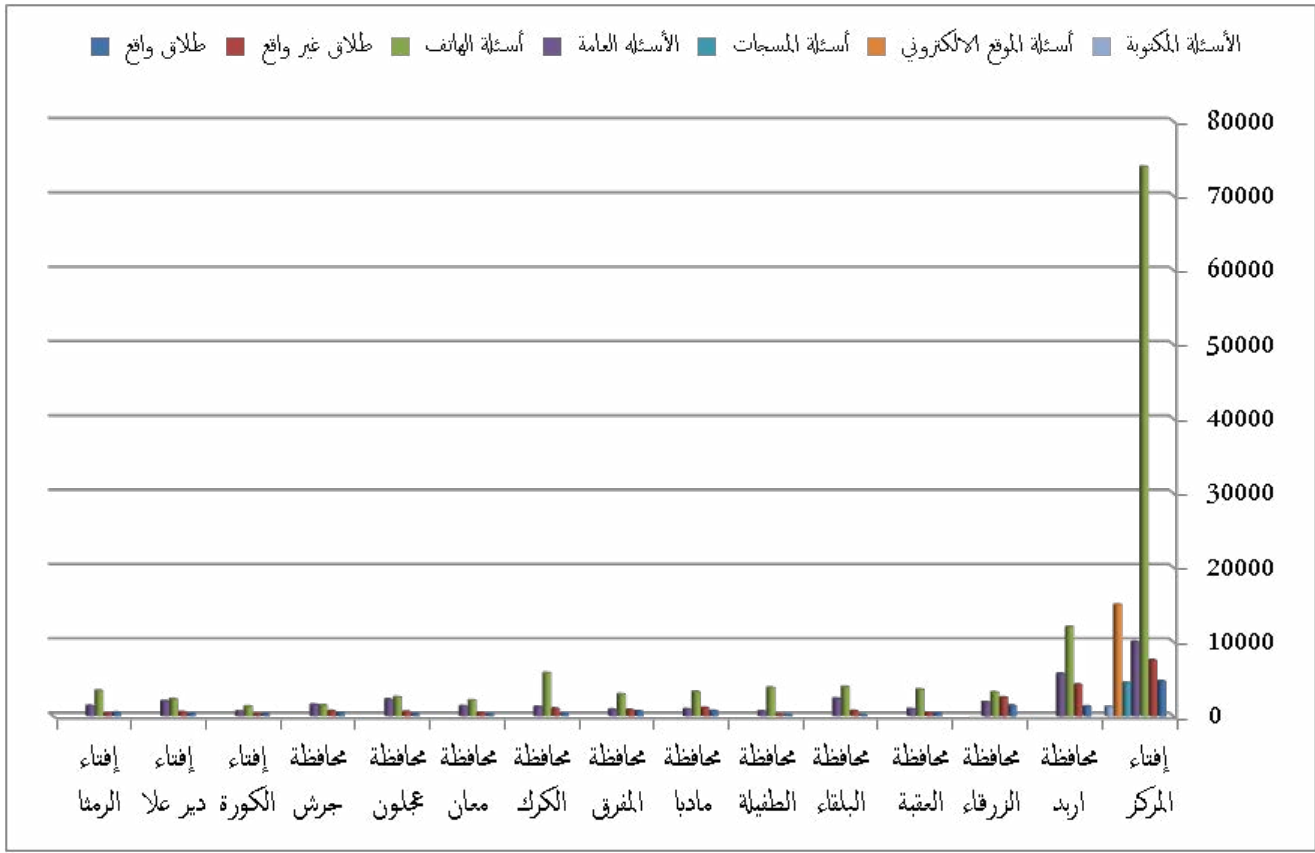
عدد الفتاوى الصادرة (٢١٢٠٠٠) وكانت على النحو التالي: فتاوى الطلاق الواقع (١١٤٧٢) ، فتاوى الطلاق غير الواقع (٢١١٣٤) ، والأسئلة عن طريق الهاتف (١٢٥٣٤٥) ، والأسئلة العامة (٣٣٣٧٥) ، وأسئلة الرسائل القصيره (٤٤٦٦) ، وأسئلة الموقع الالكتروني (١٤٩٨٠) ، والأسئلة المكتوبة (١٢٢٨) .

علما أن عدد الأبحاث والمقالات خلال هذا العام (٧٥) ، وعدد المؤتمرات والمحاضرات (٢٥) ، وعدد الكتب (١١٤) وصفحاتها (٢٣٥٦٠) .

وكانت بمعدل يومي (٨٤١) فتوى .

المجموع	الأسئلة المكتوبة	أسئلة الموقع الالكتروني	أسئلة المسجات	الأسئلة العامة	أسئلة الهاتف	طلاق غير واقع	طلاق واقع	
١١٦٧٢٢	١٢٢٨	١٤٩٨٠	٤٤٦٦	٩٩٧٣	٧٣٨٩٠	٧٥٠٧	٤٦٧٨	إفتاء المركز
٢٣١٨٧				٥٦٩٠	١١٩٩١	٤٢٢٠	١٢٨٦	محافظة إربد
٨٩٢٨				١٨٤٤	٣١٨١	٢٥٠٢	١٤٠١	محافظة الزرقاء
٥٢٧٠				٩٣٢	٣٥٥٩	٤٠٦	٣٧٣	محافظة العقبة
٧٠٢٣				٢٣٤٦	٣٩١٠	٦٦٢	١٠٥	محافظة البلقاء
٤٧١٨				٦١٨	٣٨١١	١٥٩	١٣٠	محافظة الطفيلة
٥٩١٤				٩٠٤	٣٢٤٩	١٠٨٩	٦٧٢	محافظة مادبا
٥٢٤٥				٨٦٧	٢٩٢٤	٨١٧	٦٣٧	محافظة المفرق
٨٢٩١				١٢١١	٥٧٨٧	١٠٠١	٢٩٢	محافظة الكرك
٤٠٤٣				١٣٠٦	٢١٠٣	٤٣٢	٢٠٢	محافظة معان
٥٦٠١				٢٢٢٨	٢٥٢٩	٥٨١	٢٦٣	محافظة عجلون
٤٠٦٥				١٥١٩	١٤٤٢	٦٧١	٤٣٣	محافظة جرش
٢٣٦٦				٥٩١	١٢٩٠	٢١٩	٢٦٦	إفتاء الكورة
٥٠٥٦				١٩٩٠	٢٢٦٣	٥٣٠	٢٧٣	إفتاء دير علا
٥٥٧١				١٣٥٦	٣٤١٦	٣٣٨	٤٦١	إفتاء الرمثا
٢١٢٠٠٠	١٢٢٨	١٤٩٨٠	٤٤٦٦	٣٣٣٧٥	١٢٥٣٤٥	٢١١٣٤	١١٤٧٢	المجموع

مخطط رقم (١)
يوضح عدد الاسئلة الواردة إلى دائرة الإفتاء
العام خلال عام ٢٠١٦



الإحصائية السنوية لمركز دائرة الإفتاء العام

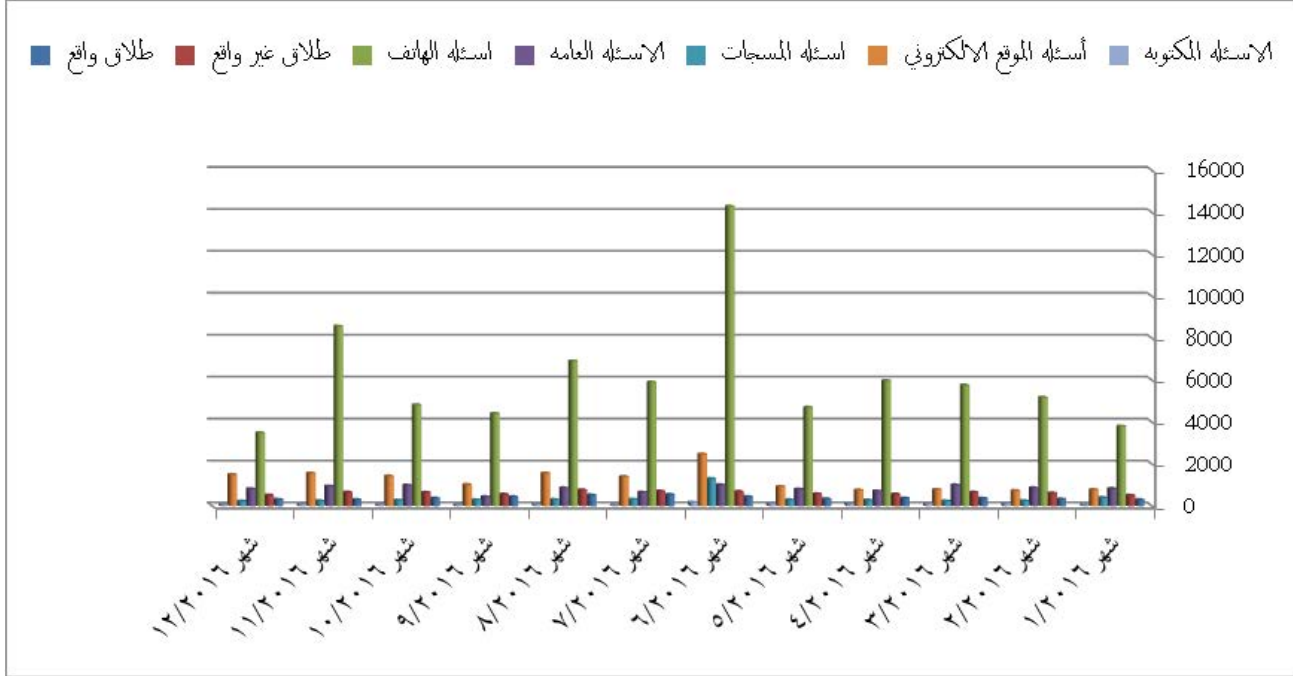
عدد الفتاوى الصادرة (١١٦٧٢٢) وكانت على النحو التالي: فتاوى الطلاق الواقع (٤٦٧٨) ، فتاوى الطلاق غير الواقع (٧٥٠٧) ، والأسئلة عن طريق الهاتف (٧٣٨٩٠) ، والأسئلة العامة (٩٩٧٣) ، وأسئلة الرسائل القصيرة (٤٤٦٦) ، وأسئلة الموقع الإلكتروني (١٤٩٨٠) ، والأسئلة المكتوبة (١٢٢٨) .

وكانت بمعدل يومي (٤٦٣) فتوى .

المجموع	الأسئلة المكتوبة	أسئلة الموقع الإلكتروني	أسئلة المسجات	الأسئلة العامة	أسئلة الهاتف	طلاق غير واقع	طلاق واقع	
٦٦٨٨	٦٠	٧٧٧	٤٠٠	٨٣١	٣٨٠٧	٥٠٩	٣٠٤	شهر ٢٠١٦/١
٨١٢٢	١٣٧	٧٣٧	٢٥٠	٨٦٦	٥١٨٢	٦٢٠	٣٣٠	شهر ٢٠١٦/٢
٨٩٥٢	١٢٨	٧٨٦	٢٤٠	١٠٠٩	٥٧٦٨	٦٥٥	٣٦٦	شهر ٢٠١٦/٣
٨٨٢٠	١٣٠	٧٦٠	٢٨٥	٧١٢	٥٩٨٦	٥٧٥	٣٧٢	شهر ٢٠١٦/٤
٧٧٩١	١٢٥	٩٢٣	٢٩٩	٨٠٧	٤٧١١	٥٨٢	٣٤٤	شهر ٢٠١٦/٥
٢٠٤٢٥	١٨٠	٢٤٨١	١٣٠٧	١٠١٧	١٤٢٩٦	٦٩٣	٤٥١	شهر ٢٠١٦/٦
٩٦٠٤	٤٣	١٤١٢	٣٢٥	٦٥٣	٥٩١١	٧١٠	٥٥٠	شهر ٢٠١٦/٧
١١٠٥٥	١٠٠	١٥٧١	٣١٠	٨٦٣	٦٩١٣	٧٧١	٥٢٧	شهر ٢٠١٦/٨
٧٢٥٧	٧٤	١٠٢٥	٢٩٥	٤٤٤	٤٤١٥	٥٦٢	٤٤٢	شهر ٢٠١٦/٩
٨٦٣٨	٨٣	١٤٣٤	٢٧٥	٩٩٥	٤٨٢٨	٦٤٨	٣٧٥	شهر ٢٠١٦/١٠
١٢٤٠١	٩٠	١٥٧٠	٢٥٠	٩٥٠	٨٥٧٧	٦٦٠	٣٠٤	شهر ٢٠١٦/١١
٦٩٦٩	٧٨	١٥٠٤	٢٣٠	٨٢٦	٣٤٩٦	٥٢٢	٣١٣	شهر ٢٠١٦/١٢
١١٦٧٢٢	١٢٢٨	١٤٩٨٠	٤٤٦٦	٩٩٧٣	٧٣٨٩٠	٧٥٠٧	٤٦٧٨	المجموع

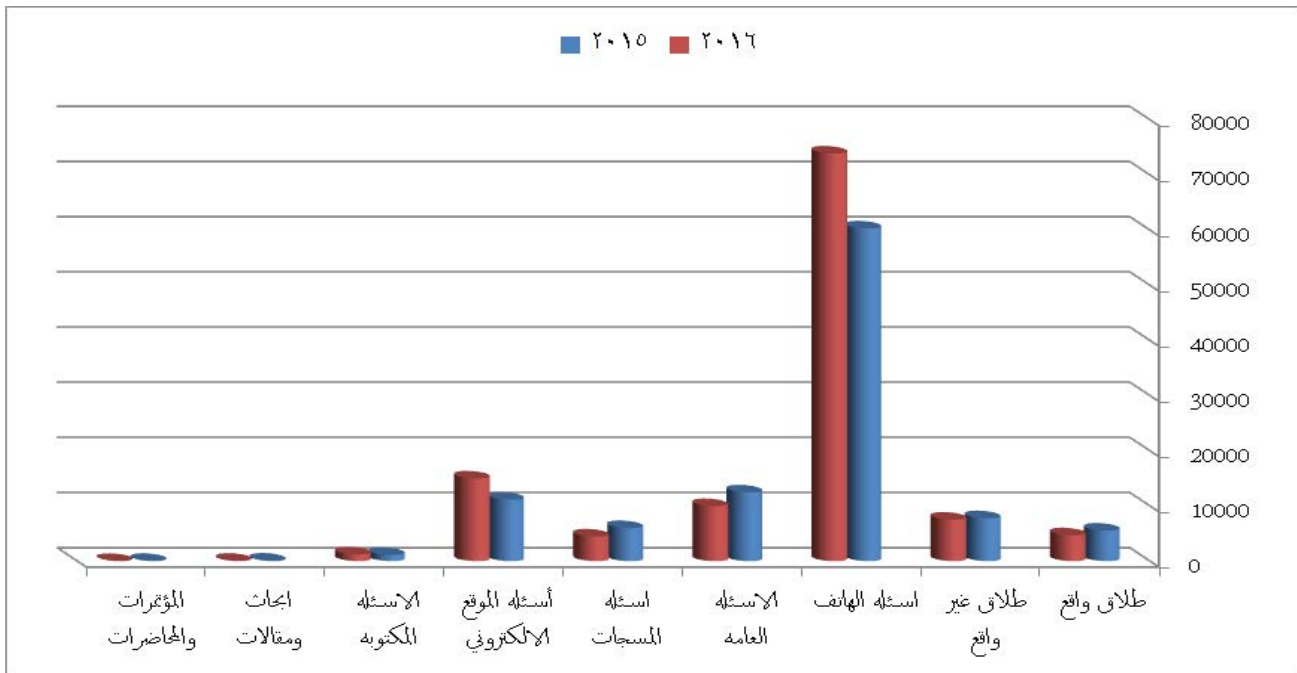
مخطط رقم (٢)

يوضح عدد الأسئلة الواردة إلى إفتاء المركز



مخطط رقم (٣)

يوضح تفاوت النسب بين عامي ٢٠١٥ و ٢٠١٦



الإحصائية السنوية لمكتب إفتاء إربد

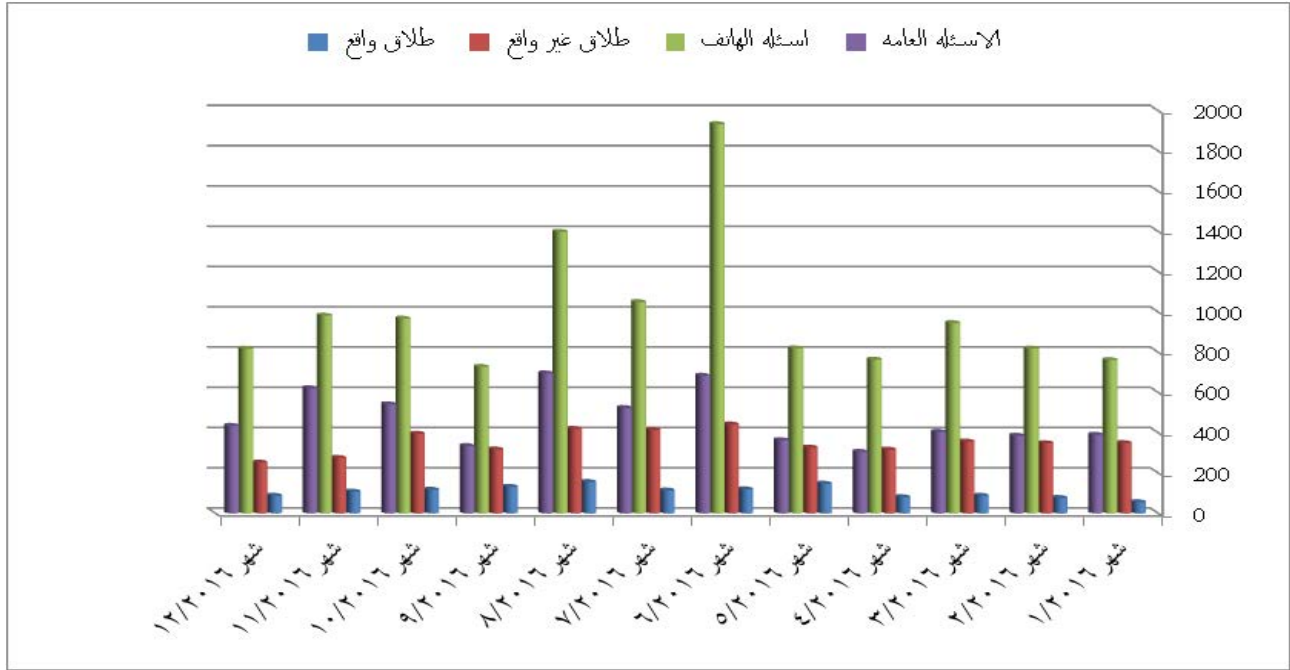
عدد الفتاوى الصادرة (٢٣١٨٧) وكانت على النحو التالي: فتاوى الطلاق الواقع (١٢٨٦) ، فتاوى الطلاق غير الواقع (٤٢٢٠) ، والأسئلة عن طريق الهاتف (١١٩٩١) ، والأسئلة العامة (٥٦٩٠) .

وكانت بمعدل يومي (٩٢) فتوى.

الشهر	طلاق واقع	طلاق غير واقع	أسئلة الهاتف	الأسئلة العامة	المجموع
شهر ٢٠١٦/١	٥٦	٣٥٠	٧٦٢	٣٩١	١٥٥٩
شهر ٢٠١٦/٢	٧٧	٣٤٩	٨١٩	٣٨٦	١٦٣١
شهر ٢٠١٦/٣	٨٨	٣٥٧	٩٤٦	٤٠٥	١٧٩٦
شهر ٢٠١٦/٤	٨١	٣١٧	٧٦٤	٣٠٦	١٤٦٨
شهر ٢٠١٦/٥	١٤٨	٣٢٧	٨٢٠	٣٦٤	١٦٥٩
شهر ٢٠١٦/٦	١٢٠	٤٤٢	١٩٣٤	٦٨٤	٣١٨٠
شهر ٢٠١٦/٧	١١٤	٤١٥	١٠٥٠	٥٢٤	٢١٠٣
شهر ٢٠١٦/٨	١٥٦	٤٢٠	١٣٩٩	٦٩٦	٢٦٧١
شهر ٢٠١٦/٩	١٣٢	٣١٨	٧٢٨	٣٣٥	١٥١٣
شهر ٢٠١٦/١٠	١١٨	٣٩٦	٩٦٨	٥٤٢	٢٠٢٤
شهر ٢٠١٦/١١	١٠٨	٢٧٦	٩٨٣	٦٢٢	١٩٨٩
شهر ٢٠١٦/١٢	٨٨	٢٥٣	٨١٨	٤٣٥	١٥٩٤
المجموع	١٢٨٦	٤٢٢٠	١١٩٩١	٥٦٩٠	٢٣١٨٧

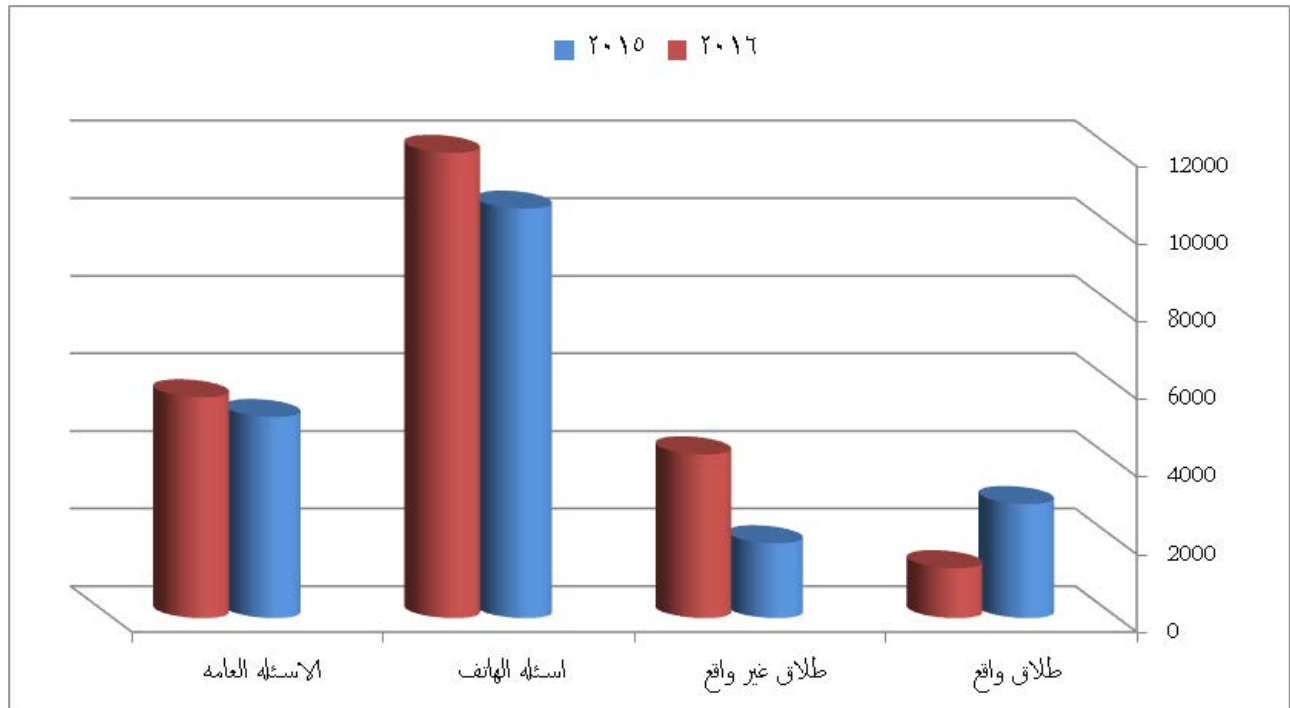
مخطط رقم (٤)

يوضح عدد الأسئلة الواردة إلى مكتب إفتاء اربد



مخطط رقم (٥)

يوضح تفاوت النسب بين عامي ٢٠١٦ و ٢٠١٥



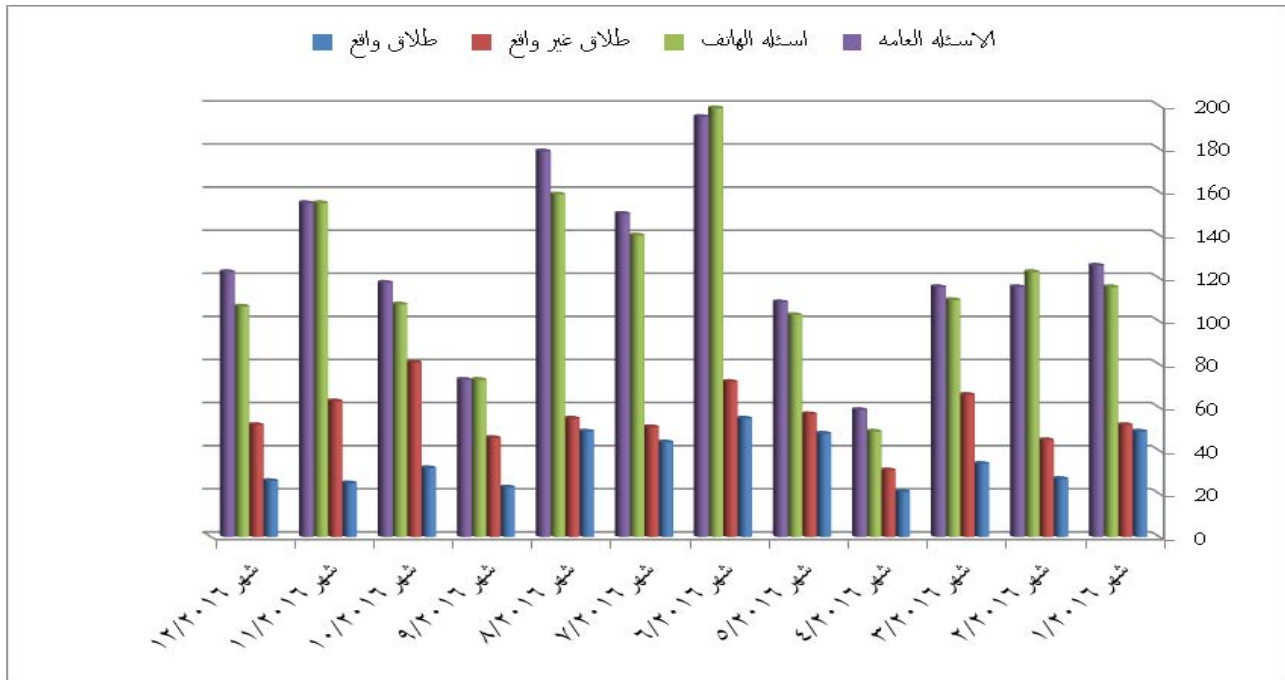
الإحصائية السنوية لمكتب إفتاء جرش

عدد الفتاوى الصادرة (٤٠٦٥) وكانت على النحو التالي: فتاوى الطلاق الواقع (٤٣٣) ، فتاوى الطلاق غير الواقع (٦٧١) ، والاسئلة عن طريق الهاتف (١٤٤٢) ، والاسئلة ألعامة (١٥١٩) .

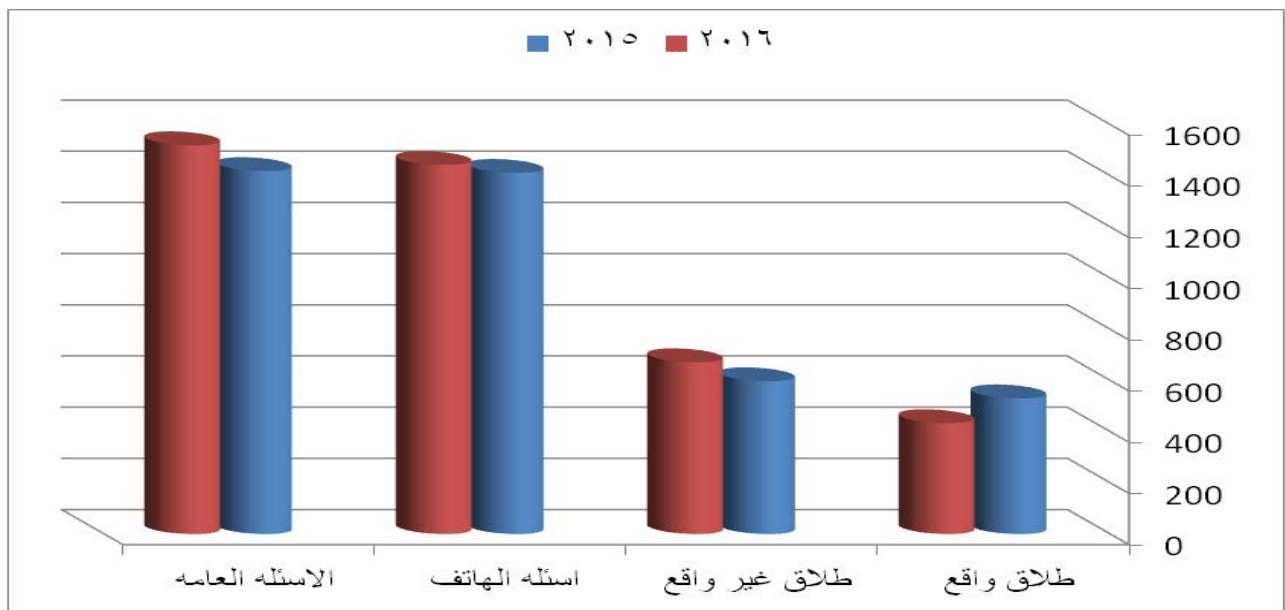
وكانت بمعدل يومي (١٦) فتوى.

الشهر	طلاق واقع	طلاق غير واقع	أسئلة الهاتف	الأسئلة العامة	المجموع
شهر ٢٠١٦/١	٤٩	٥٢	١١٦	١٢٦	٣٤٣
شهر ٢٠١٦/٢	٢٧	٤٥	١٢٣	١١٦	٣١١
شهر ٢٠١٦/٣	٣٤	٦٦	١١٠	١١٦	٣٢٦
شهر ٢٠١٦/٤	٢١	٣١	٤٩	٥٩	١٦٠
شهر ٢٠١٦/٥	٤٨	٥٧	١٠٣	١٠٩	٣١٧
شهر ٢٠١٦/٦	٥٥	٧٢	١٩٩	١٩٥	٥٢١
شهر ٢٠١٦/٧	٤٤	٥١	١٤٠	١٥٠	٣٨٥
شهر ٢٠١٦/٨	٤٩	٥٥	١٥٩	١٧٩	٤٤٢
شهر ٢٠١٦/٩	٢٣	٤٦	٧٣	٧٣	٢١٥
شهر ٢٠١٦/١٠	٣٢	٨١	١٠٨	١١٨	٣٣٩
شهر ٢٠١٦/١١	٢٥	٦٣	١٥٥	١٥٥	٣٩٨
شهر ٢٠١٦/١٢	٢٦	٥٢	١٠٧	١٢٣	٣٠٨
المجموع	٤٣٣	٦٧١	١٤٤٢	١٥١٩	٤٠٦٥

مخطط رقم (٦) يوضح عدد الأسئلة الواردة إلى مكتب إفتاء جرش



مخطط رقم (٧) يوضح تفاوت النسب بين عامي ٢٠١٥ و ٢٠١٦

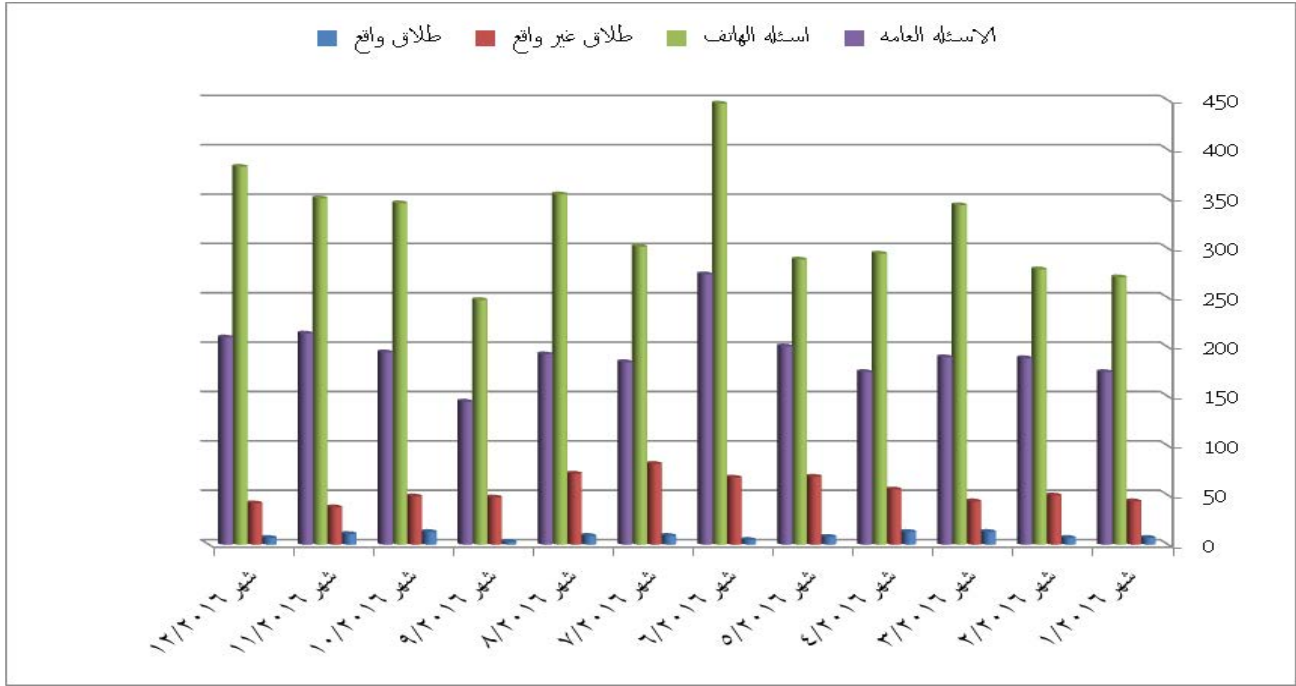


الإحصائية السنوية لمكتب إفتاء البلقاء

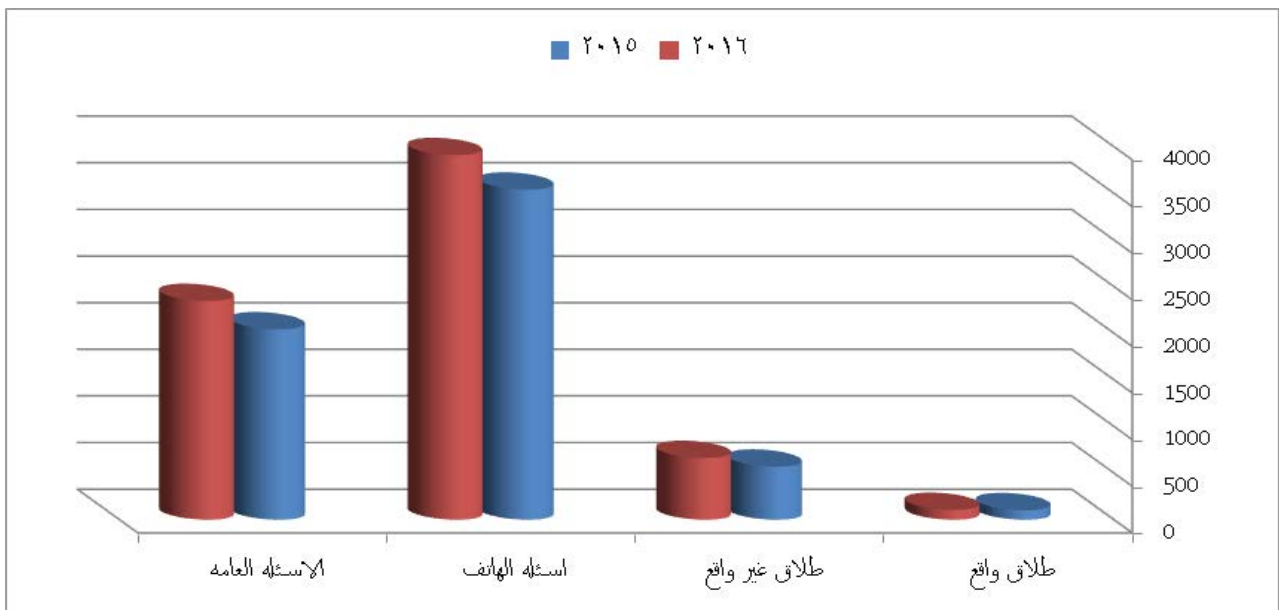
عدد الفتاوى الصادرة (٧٠٢٣) وكانت على النحو التالي: فتاوى الطلاق الواقع (١٠٥) ، فتاوى الطلاق غير الواقع (٦٦٢) ، والأسئلة عن طريق الهاتف (٣٩١٠) ، والأسئلة العامة (٢٣٤٦) .
وكانت بمعدل يومي (٢٧) فتوى.

الشهر	طلاق واقع	طلاق غير واقع	أسئلة الهاتف	الأسئلة العامة	المجموع
شهر ٢٠١٦/١	٧	٤٤	٢٧١	١٧٥	٤٩٧
شهر ٢٠١٦/٢	٧	٥٠	٢٧٩	١٨٩	٥٢٥
شهر ٢٠١٦/٣	١٣	٤٤	٣٤٤	١٩٠	٥٩١
شهر ٢٠١٦/٤	١٣	٥٦	٢٩٥	١٧٥	٥٣٩
شهر ٢٠١٦/٥	٨	٦٩	٢٨٩	٢٠١	٥٦٧
شهر ٢٠١٦/٦	٥	٦٨	٤٤٧	٢٧٤	٧٩٤
شهر ٢٠١٦/٧	٩	٨٢	٣٠٢	١٨٥	٥٧٨
شهر ٢٠١٦/٨	٩	٧٢	٣٥٥	١٩٣	٦٢٩
شهر ٢٠١٦/٩	٣	٤٨	٢٤٨	١٤٥	٤٤٤
شهر ٢٠١٦/١٠	١٣	٤٩	٣٤٦	١٩٥	٦٠٣
شهر ٢٠١٦/١١	١١	٣٨	٣٥١	٢١٤	٦١٤
شهر ٢٠١٦/١٢	٧	٤٢	٣٨٣	٢١٠	٦٤٢
المجموع	١٠٥	٦٦٢	٣٩١٠	٢٣٤٦	٧٠٢٣

مخطط رقم (٨) يوضح عدد الأسئلة الواردة إلى مكتب إفتاء البلقاء



مخطط رقم (٩) يوضح تفاوت النسب بين عامي ٢٠١٥ و ٢٠١٦

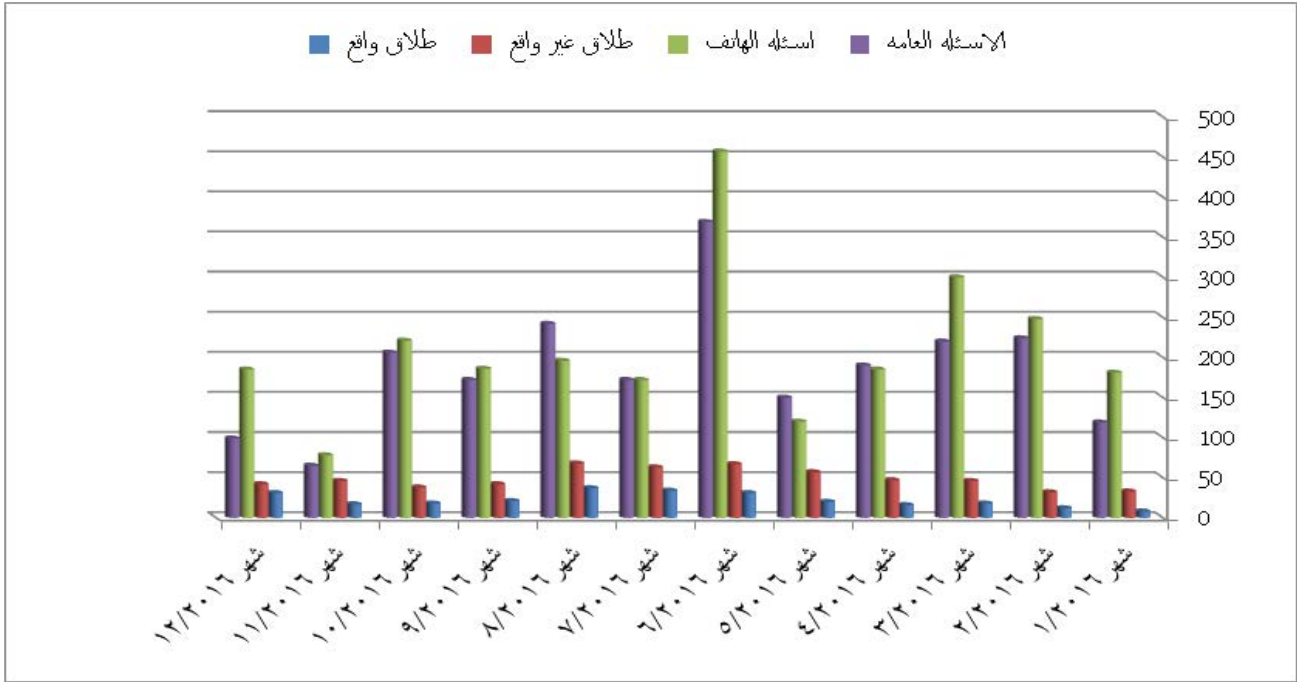


الإحصائية السنوية لمكتب إفتاء عجلون

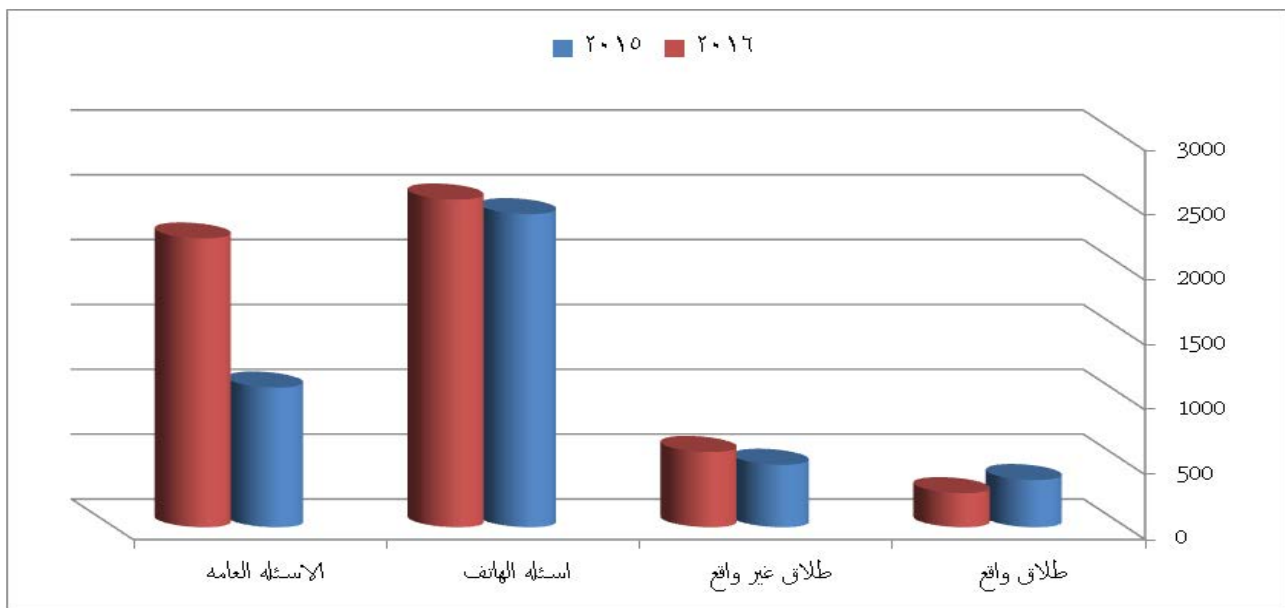
عدد الفتاوى الصادرة (٥٦٠١) وكانت على النحو التالي: فتاوى الطلاق الواقع (٢٦٣) ، فتاوى الطلاق غير الواقع (٥٨١) ، والأسئلة عن طريق الهاتف (٢٥٢٩) ، والأسئلة العامة (٢٢٢٨) .
وكانت بمعدل يومي (٢٢) فتوى.

الشهر	طلاق واقع	طلاق غير واقع	أسئلة الهاتف	الأسئلة العامة	المجموع
شهر ٢٠١٦/١	٨	٣٣	١٨١	١١٩	٣٤١
شهر ٢٠١٦/٢	١٢	٣٢	٢٤٨	٢٢٤	٥١٦
شهر ٢٠١٦/٣	١٨	٤٦	٣٠٠	٢٢٠	٥٨٤
شهر ٢٠١٦/٤	١٦	٤٧	١٨٥	١٩٠	٤٣٨
شهر ٢٠١٦/٥	٢٠	٥٧	١٢٠	١٥٠	٣٤٧
شهر ٢٠١٦/٦	٣١	٦٧	٤٥٧	٣٦٩	٩٢٤
شهر ٢٠١٦/٧	٣٤	٦٣	١٧٢	١٧٢	٤٤١
شهر ٢٠١٦/٨	٣٧	٦٨	١٩٦	٢٤٢	٥٤٣
شهر ٢٠١٦/٩	٢١	٤٢	١٨٦	١٧٢	٤٢١
شهر ٢٠١٦/١٠	١٨	٣٨	٢٢١	٢٠٦	٤٨٣
شهر ٢٠١٦/١١	١٧	٤٦	٧٨	٦٥	٢٠٦
شهر ٢٠١٦/١٢	٣١	٤٢	١٨٥	٩٩	٣٥٧
المجموع	٢٦٣	٥٨١	٢٥٢٩	٢٢٢٨	٥٦٠١

مخطط رقم (١٠) يوضح عدد الأسئلة الواردة إلى مكتب إفتاء عجلون



مخطط رقم (١١) يوضح تفاوت النسب بين عامي ٢٠١٥ و ٢٠١٦

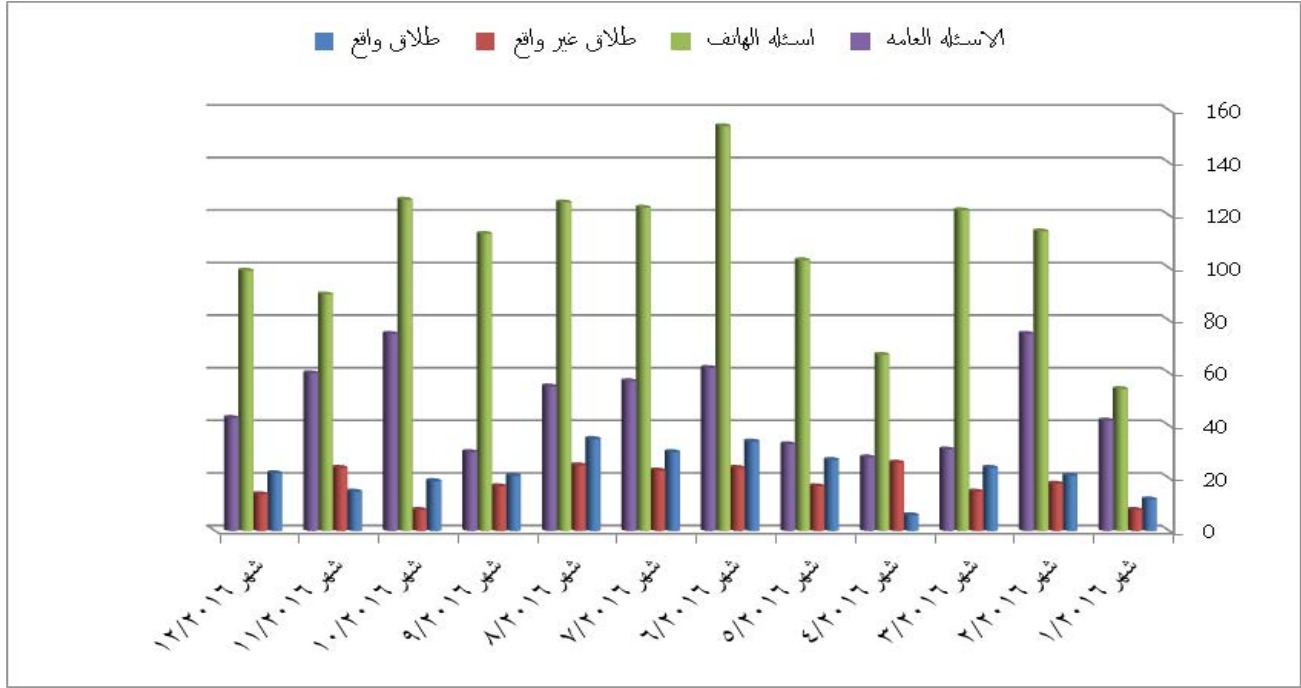


الإحصائية السنوية لمكتب إفتاء الكورة

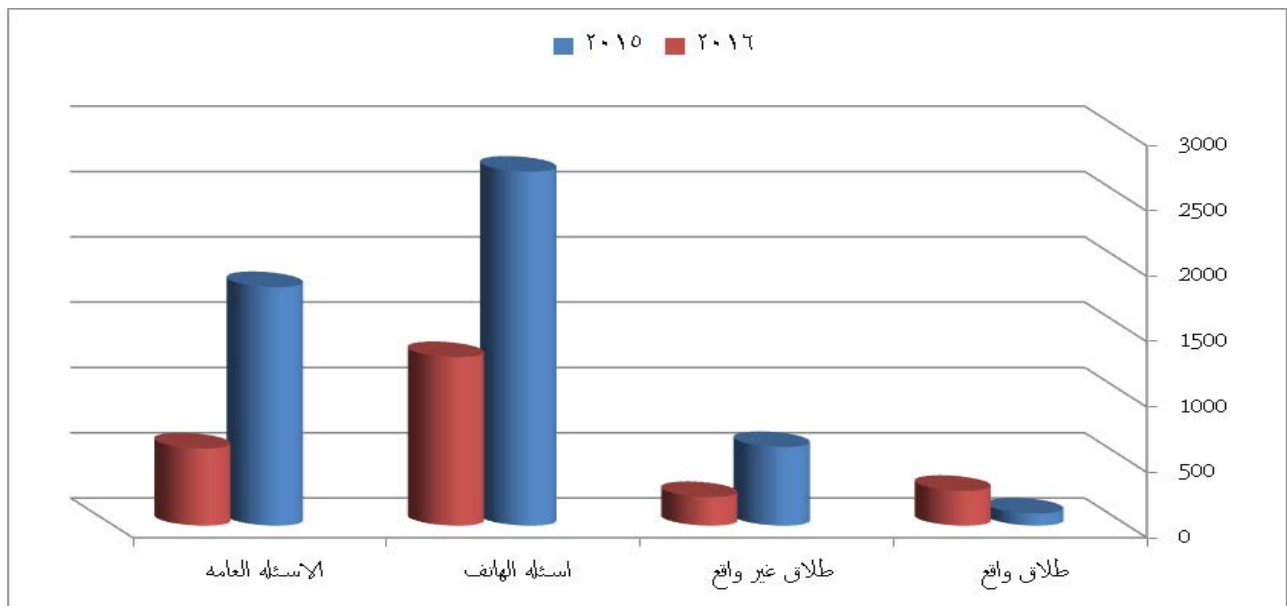
عدد الفتاوى الصادرة (٢٣٦٦) وكانت على النحو التالي: فتاوى الطلاق الواقع (٢٦٦) ، فتاوى الطلاق غير الواقع (٢١٩) ،
والأسئلة عن طريق الهاتف (١٢٩٠) ، والأسئلة العامة (٥٩١) .
وكانت بمعدل يومي (٩) فتوى.

الشهر	طلاق واقع	طلاق غير واقع	أسئلة الهاتف	الأسئلة العامة	المجموع
شهر ٢٠١٦/١	١٢	٨	٥٤	٤٢	١١٦
شهر ٢٠١٦/٢	٢١	١٨	١١٤	٧٥	٢٢٨
شهر ٢٠١٦/٣	٢٤	١٥	١٢٢	٣١	١٩٢
شهر ٢٠١٦/٤	٦	٢٦	٦٧	٢٨	١٢٧
شهر ٢٠١٦/٥	٢٧	١٧	١٠٣	٣٣	١٨٠
شهر ٢٠١٦/٦	٣٤	٢٤	١٥٤	٦٢	٢٧٤
شهر ٢٠١٦/٧	٣٠	٢٣	١٢٣	٥٧	٢٣٣
شهر ٢٠١٦/٨	٣٥	٢٥	١٢٥	٥٥	٢٤٠
شهر ٢٠١٦/٩	٢١	١٧	١١٣	٣٠	١٨١
شهر ٢٠١٦/١٠	١٩	٨	١٢٦	٧٥	٢٢٨
شهر ٢٠١٦/١١	١٥	٢٤	٩٠	٦٠	١٨٩
شهر ٢٠١٦/١٢	٢٢	١٤	٩٩	٤٣	١٧٨
المجموع	٢٦٦	٢١٩	١٢٩٠	٥٩١	٢٣٦٦

مخطط رقم (١٢) يوضح عدد الأسئلة الواردة إلى مكتب إفتاء الكورة



مخطط رقم (١٣) يوضح تفاوت النسب بين عامي ٢٠١٦ و ٢٠١٥

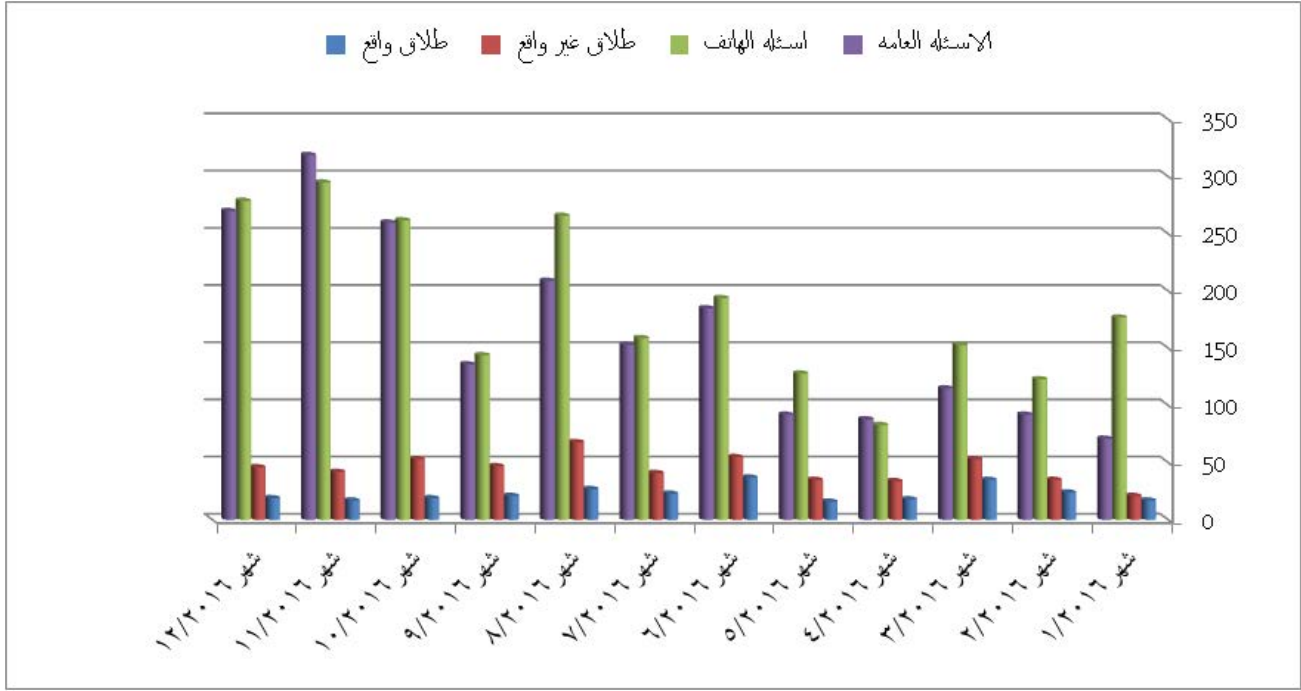


الإحصائية السنوية لمكتب إفتاء ديرعلا

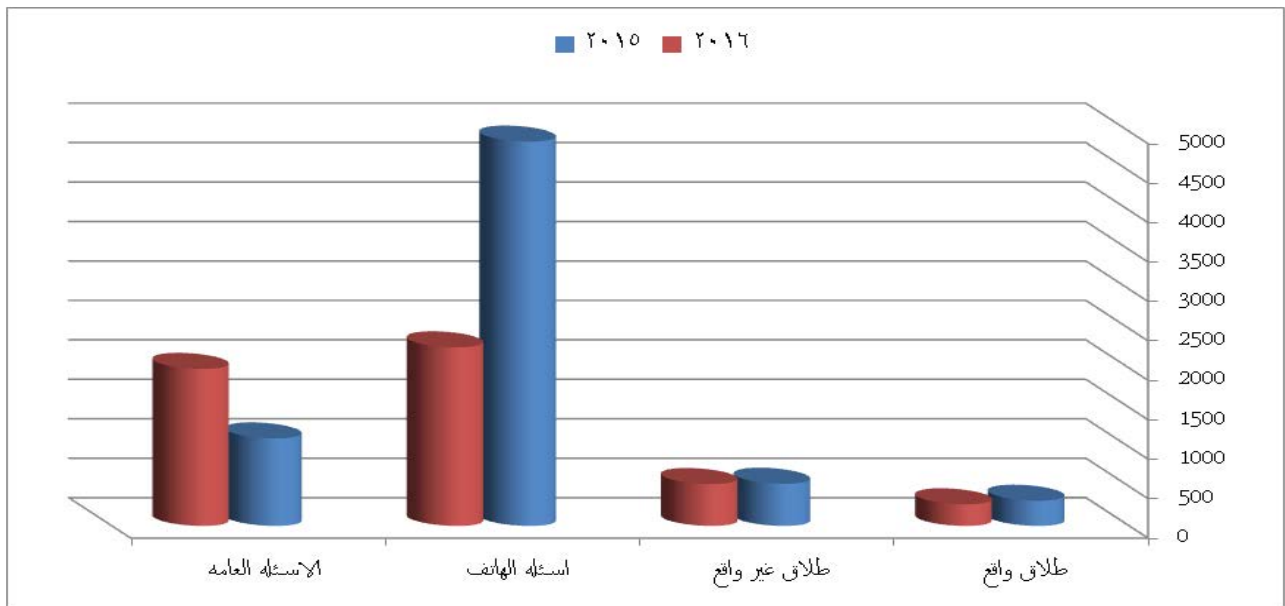
عدد الفتاوى الصادرة (٥٠٥٦) وكانت على النحو التالي: فتاوى الطلاق الواقع (٢٧٣)، فتاوى الطلاق غير الواقع (٥٣٠)، والأسئلة عن طريق الهاتف (٢٢٦٣)، والأسئلة العامة (١٩٩٠) .
وكانت بمعدل يومي (٢٠) فتوى.

الشهر	طلاق واقع	طلاق غير واقع	أسئلة الهاتف	الأسئلة العامة	المجموع
شهر ٢٠١٦/١	١٧	٢١	١٧٧	٧١	٢٨٦
شهر ٢٠١٦/٢	٢٤	٣٥	١٢٣	٩٢	٢٧٤
شهر ٢٠١٦/٣	٣٥	٥٣	١٥٣	١١٥	٣٥٦
شهر ٢٠١٦/٤	١٨	٣٤	٨٣	٨٨	٢٢٣
شهر ٢٠١٦/٥	١٦	٣٥	١٢٨	٩٢	٢٧١
شهر ٢٠١٦/٦	٣٧	٥٥	١٩٤	١٨٥	٤٧١
شهر ٢٠١٦/٧	٢٣	٤١	١٥٩	١٥٣	٣٧٦
شهر ٢٠١٦/٨	٢٧	٦٨	٢٦٦	٢٠٩	٥٧٠
شهر ٢٠١٦/٩	٢١	٤٧	١٤٤	١٣٦	٣٤٨
شهر ٢٠١٦/١٠	١٩	٥٣	٢٦٢	٢٦٠	٥٩٤
شهر ٢٠١٦/١١	١٧	٤٢	٢٩٥	٣١٩	٦٧٣
شهر ٢٠١٦/١٢	١٩	٤٦	٢٧٩	٢٧٠	٦١٤
المجموع	٢٧٣	٥٣٠	٢٢٦٣	١٩٩٠	٥٠٥٦

مخطط رقم (١٤) يوضح عدد الأسئلة الواردة إلى مكتب إفتاء دير علا



مخطط رقم (١٥) يوضح تفاوت النسب بين عامي ٢٠١٥ و ٢٠١٦

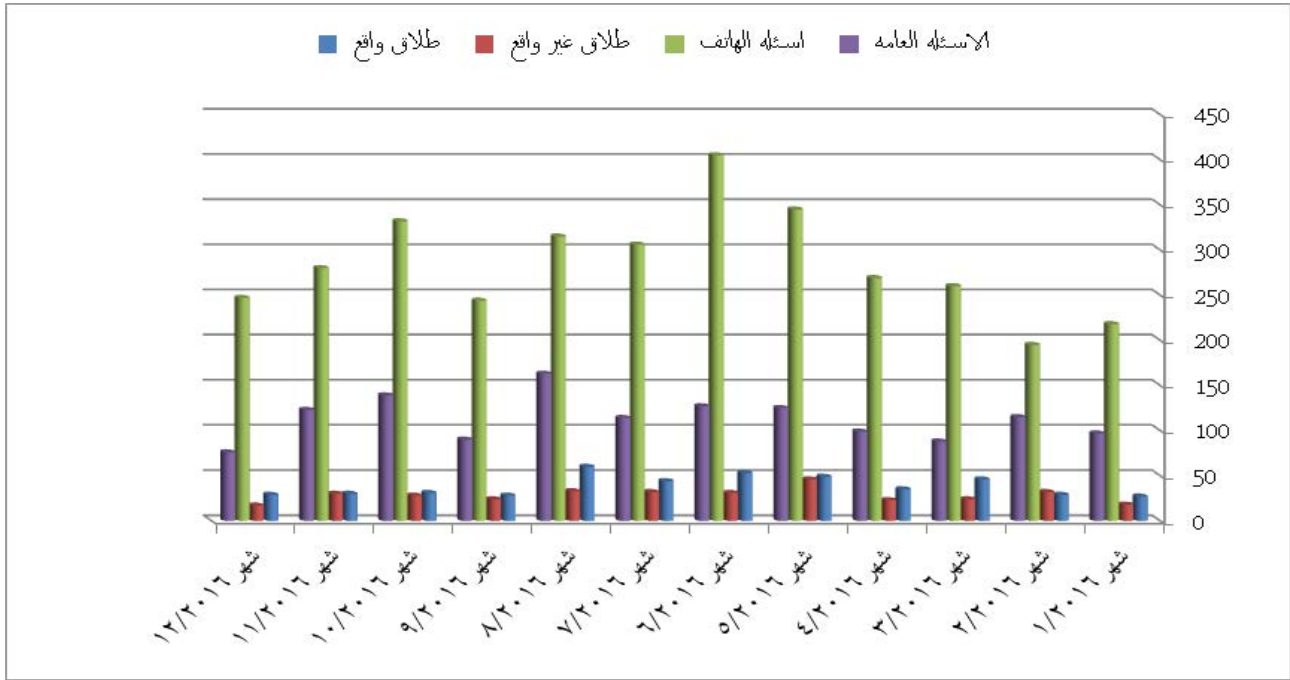


الإحصائية السنوية لمكتب إفتاء الرمثا

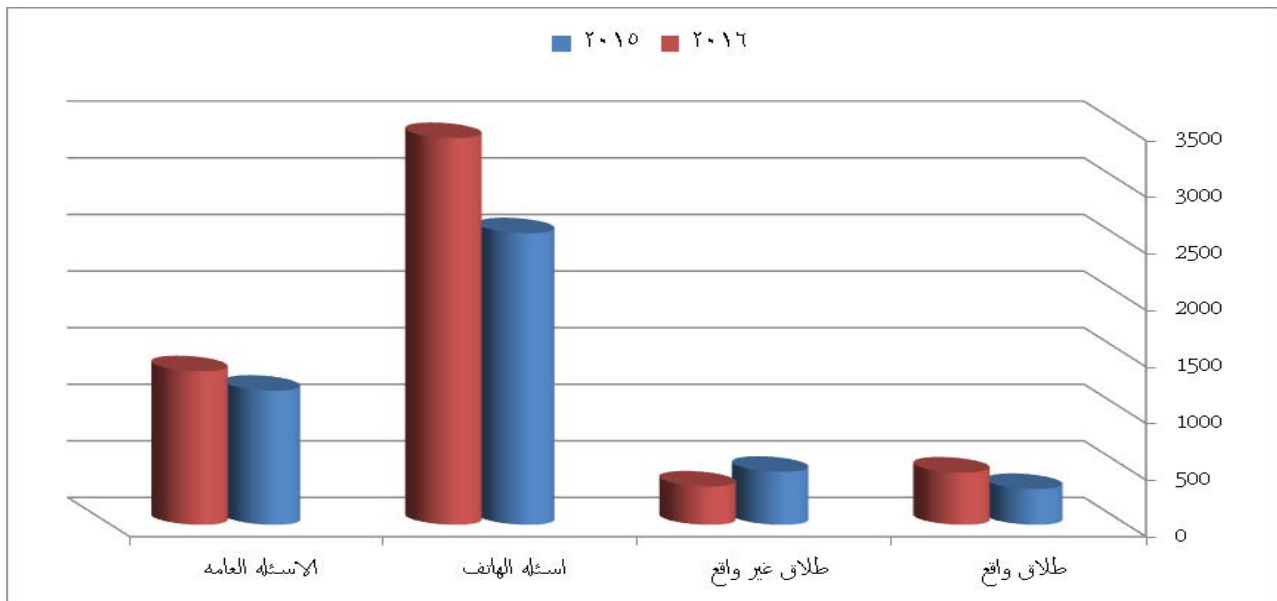
عدد الفتاوى الصادرة (٥٥٧١) وكانت على النحو التالي: فتاوى الطلاق الواقع (٤٦١)، فتاوى الطلاق غير الواقع (٣٣٨)، والأسئلة عن طريق الهاتف (٣٤١٦)، والأسئلة العامة (١٣٥٦) .
وكانت بمعدل يومي (٢٢) فتوى.

الشهر	طلاق واقع	طلاق غير واقع	أسئلة الهاتف	الأسئلة العامة	المجموع
شهر ٢٠١٦/١	٢٧	١٨	٢١٨	٩٧	٣٦٠
شهر ٢٠١٦/٢	٢٩	٣٢	١٩٥	١١٥	٣٧١
شهر ٢٠١٦/٣	٤٦	٢٤	٢٦٠	٨٨	٤١٨
شهر ٢٠١٦/٤	٣٥	٢٣	٢٦٩	٩٩	٤٢٦
شهر ٢٠١٦/٥	٤٩	٤٦	٣٤٥	١٢٥	٥٦٥
شهر ٢٠١٦/٦	٥٣	٣١	٤٠٥	١٢٧	٦١٦
شهر ٢٠١٦/٧	٤٤	٣٢	٣٠٦	١١٤	٤٩٦
شهر ٢٠١٦/٨	٦٠	٣٣	٣١٥	١٦٣	٥٧١
شهر ٢٠١٦/٩	٢٨	٢٤	٢٤٤	٩٠	٣٨٦
شهر ٢٠١٦/١٠	٣١	٢٨	٣٣٢	١٣٩	٥٣٠
شهر ٢٠١٦/١١	٣٠	٣٠	٢٨٠	١٢٣	٤٦٣
شهر ٢٠١٦/١٢	٢٩	١٧	٢٤٧	٧٦	٣٦٩
المجموع	٤٦١	٣٣٨	٣٤١٦	١٣٥٦	٥٥٧١

مخطط رقم (١٦) يوضح عدد الأسئلة الواردة إلى مكتب إفتاء الرمثا



مخطط رقم (١٧) يوضح تفاوت النسب بين عامي ٢٠١٥ و ٢٠١٦



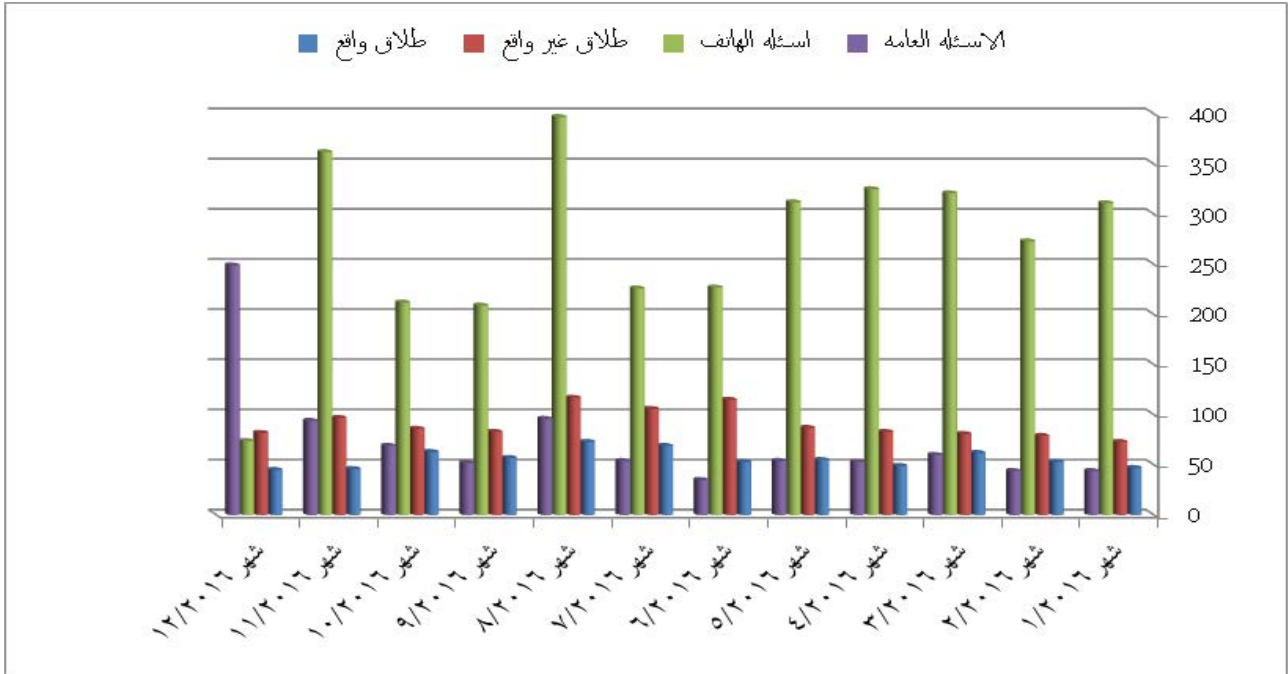
الإحصائية السنوية لمكتب إفتاء مادبا

عدد الفتاوى الصادرة (٥٩١٤) وكانت على النحو التالي: فتاوى الطلاق الواقع (٦٧٢)، فتاوى الطلاق غير الواقع (١٠٨٩)، والأسئلة عن طريق الهاتف (٣٢٤٩)، والأسئلة العامة (٩٠٤).
وكانت بمعدل يومي (٢٣) فتوى.

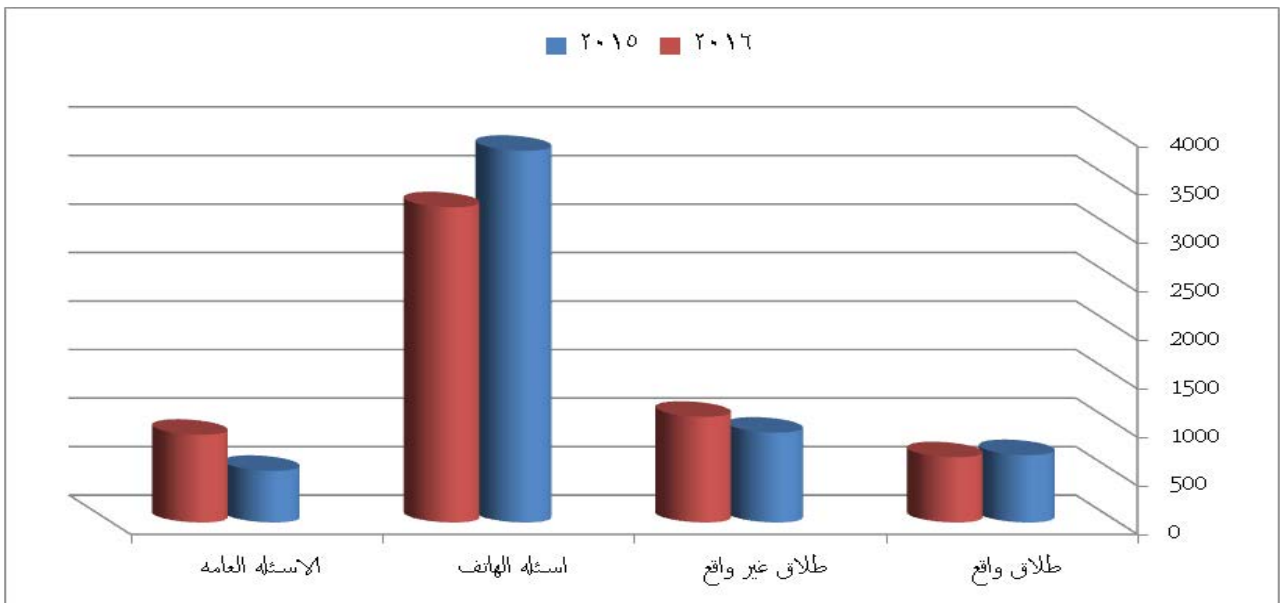
الشهر	طلاق واقع	طلاق غير واقع	أسئلة الهاتف	الأسئلة العامة	المجموع
شهر ٢٠١٦/١	٤٧	٧٣	٣١١	٤٤	٤٧٥
شهر ٢٠١٦/٢	٥٣	٧٩	٢٧٣	٤٤	٤٤٩
شهر ٢٠١٦/٣	٦٢	٨١	٣٢١	٦٠	٥٢٤
شهر ٢٠١٦/٤	٤٩	٨٣	٣٢٥	٥٣	٥١٠
شهر ٢٠١٦/٥	٥٥	٨٧	٣١٢	٥٤	٥٠٨
شهر ٢٠١٦/٦	٥٣	١١٥	٢٢٧	٣٥	٤٣٠
شهر ٢٠١٦/٧	٦٩	١٠٦	٢٢٦	٥٤	٤٥٥
شهر ٢٠١٦/٨	٧٣	١١٧	٣٩٧	٩٦	٦٨٣
شهر ٢٠١٦/٩	٥٧	٨٣	٢٠٩	٥٢	٤٠١
شهر ٢٠١٦/١٠	٦٣	٨٦	٢١٢	٦٩	٤٣٠
شهر ٢٠١٦/١١	٤٦	٩٧	٣٦٢	٩٤	٥٩٩
شهر ٢٠١٦/١٢	٤٥	٨٢	٧٤	٢٤٩	٤٥٠
المجموع	٦٧٢	١٠٨٩	٣٢٤٩	٩٠٤	٥٩١٤



مخطط رقم (١٨) يوضح عدد الأسئلة الواردة إلى مكتب إفتاء مادبا



مخطط رقم (١٩) يوضح تفاوت النسب بين عامي ٢٠١٥ و ٢٠١٦



الإحصائية السنوية لمكتب إفتاء الزرقاء

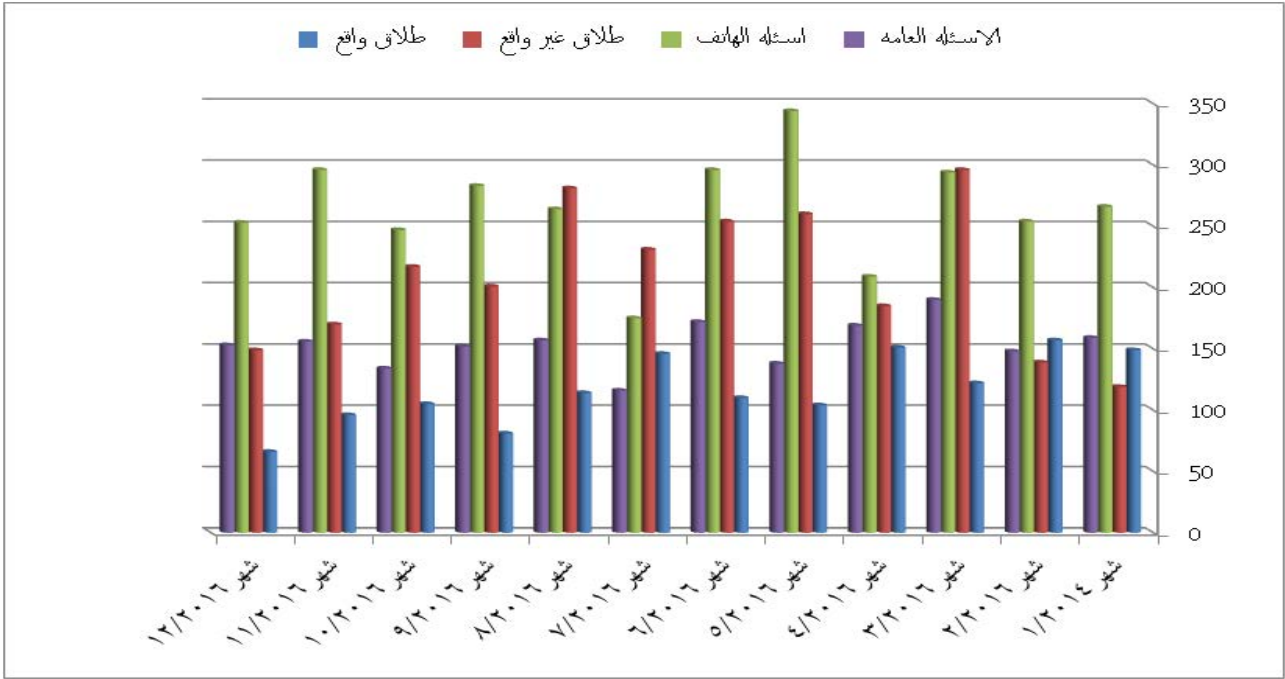
عدد الفتاوى الصادرة (٨٩٢٨) وكانت على النحو التالي: فتاوى الطلاق الواقع (١٤٠١)، فتاوى الطلاق غير الواقع

(٢٥٠٢)، والأسئلة عن طريق الهاتف (٣١٨١)، والأسئلة العامة (١٨٤٤) .

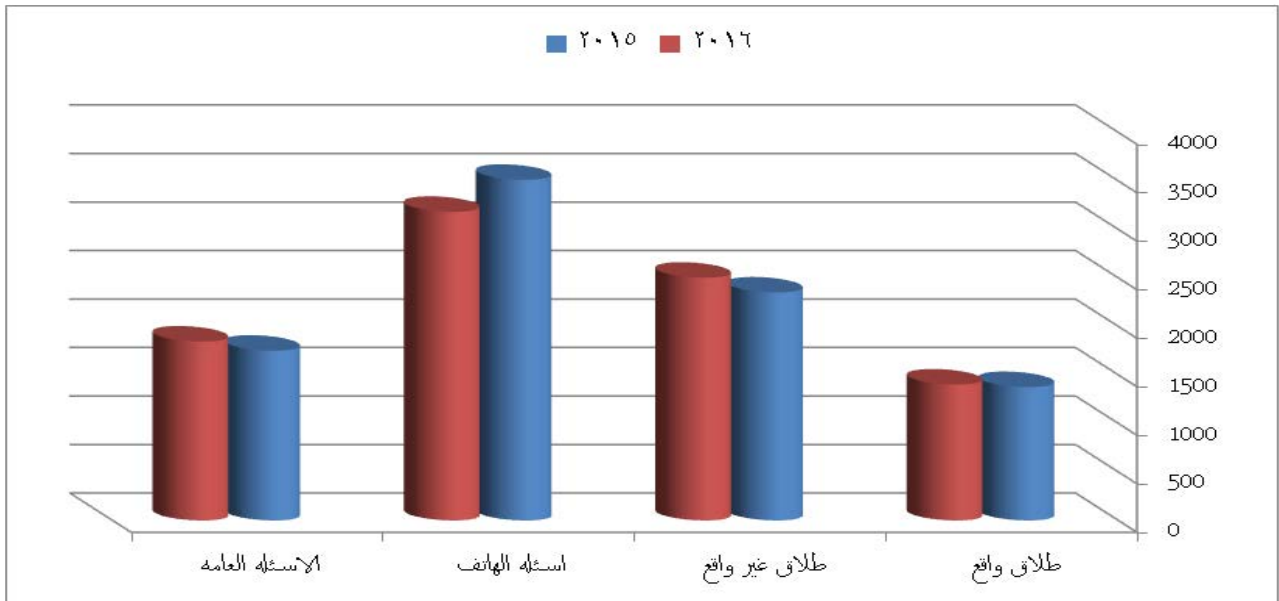
وكانت بمعدل يومي (٣٥) فتوى.

الشهر	طلاق واقع	طلاق غير واقع	أسئلة الهاتف	الأسئلة العامة	المجموع
شهر ٢٠١٦/١	١٤٩	١١٩	٢٦٦	١٥٩	٦٩٣
شهر ٢٠١٦/٢	١٥٧	١٣٩	٢٥٤	١٤٨	٦٩٨
شهر ٢٠١٦/٣	١٢٢	٢٩٦	٢٩٤	١٩٠	٩٠٢
شهر ٢٠١٦/٤	١٥١	١٨٥	٢٠٩	١٦٩	٧١٤
شهر ٢٠١٦/٥	١٠٤	٢٦٠	٣٤٤	١٣٨	٨٤٦
شهر ٢٠١٦/٦	١١٠	٢٥٤	٢٩٦	١٧٢	٨٣٢
شهر ٢٠١٦/٧	١٤٦	٢٣١	١٧٥	١١٦	٦٦٨
شهر ٢٠١٦/٨	١١٤	٢٨١	٢٦٤	١٥٧	٨١٦
شهر ٢٠١٦/٩	٨١	٢٠١	٢٨٣	١٥٢	٧١٧
شهر ٢٠١٦/١٠	١٠٥	٢١٧	٢٤٧	١٣٤	٧٠٣
شهر ٢٠١٦/١١	٩٦	١٧٠	٢٩٦	١٥٦	٧١٨
شهر ٢٠١٦/١٢	٦٦	١٤٩	٢٥٣	١٥٣	٦٢١
المجموع	١٤٠١	٢٥٠٢	٣١٨١	١٨٤٤	٨٩٢٨

مخطط رقم (٢٠) يوضح عدد الأسئلة الواردة إلى مكتب إفتاء الزرقاء



مخطط رقم (٢١) يوضح تفاوت النسب بين عامي ٢٠١٥ و ٢٠١٦



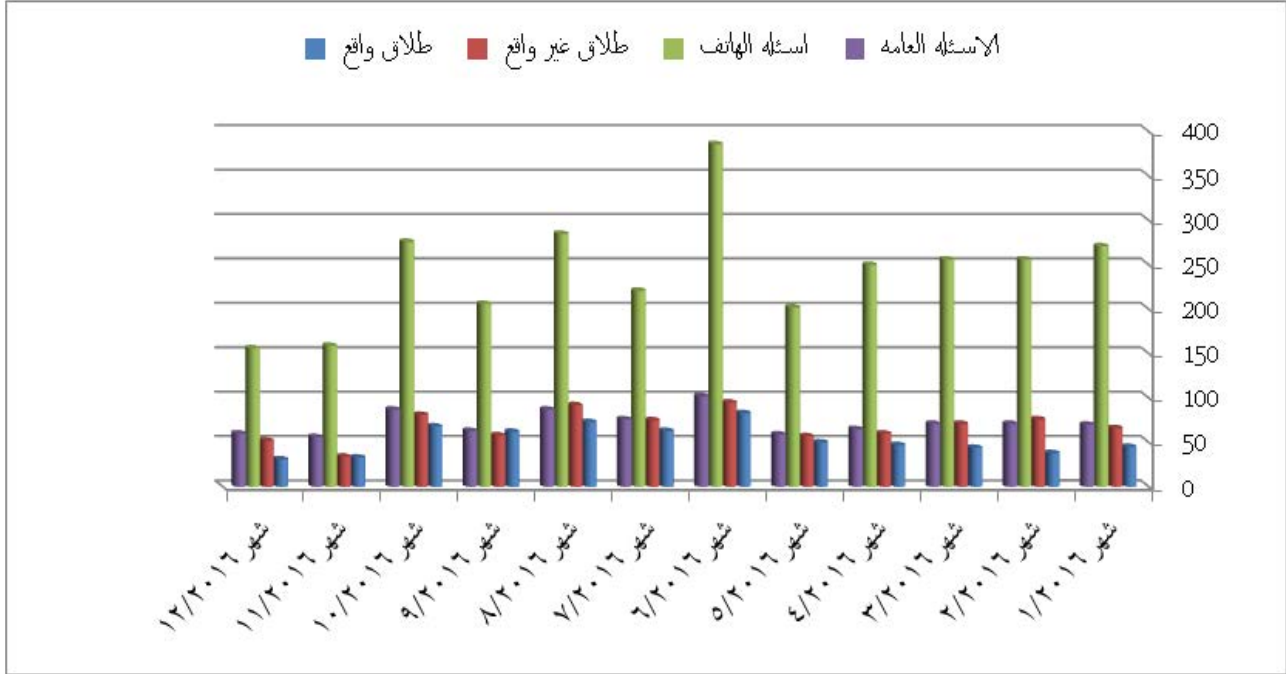
الإحصائية السنوية لمكتب إفتاء المفرق

عدد الفتاوى الصادرة (٥٢٤٥) وكانت على النحو التالي: فتاوى الطلاق الواقع (٦٣٧) ، فتاوى الطلاق غير الواقع (٨١٧) ،
والأسئلة عن طريق الهاتف (٢٩٢٤) ، والأسئلة العامة (٨٦٧) .

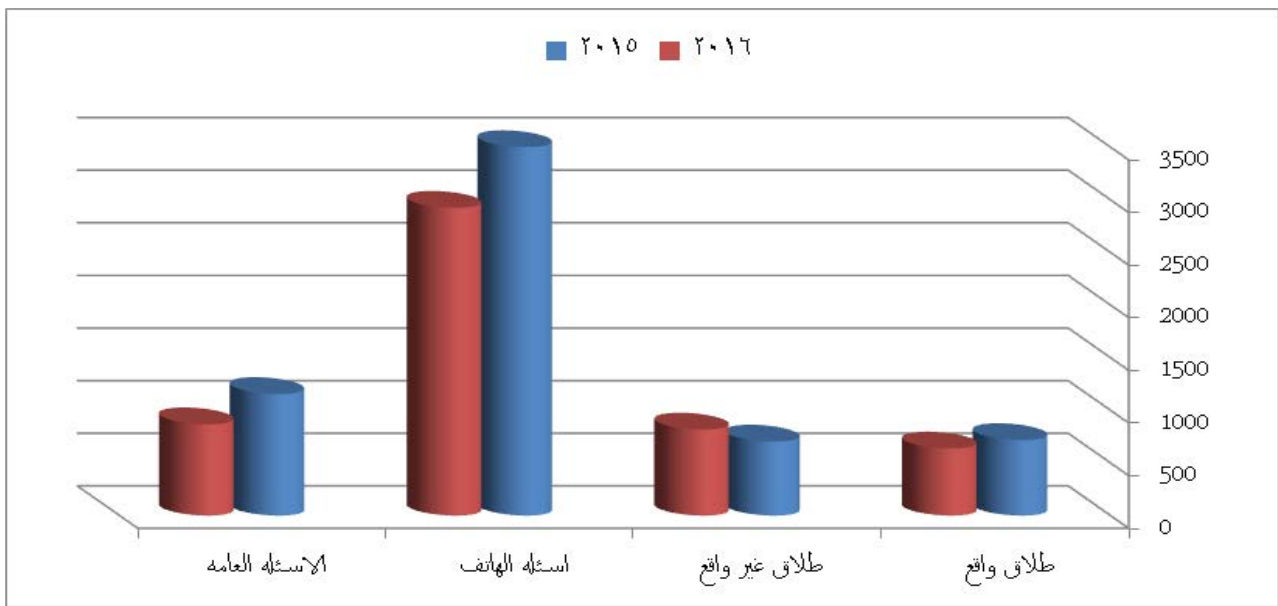
وكانت بمعدل يومي (٢٠) فتوى.

الشهر	طلاق واقع	طلاق غير واقع	أسئلة الهاتف	الأسئلة العامة	المجموع
شهر ٢٠١٦/١	٤٥	٦٦	٢٧١	٧٠	٤٥٢
شهر ٢٠١٦/٢	٣٨	٧٦	٢٥٦	٧١	٤٤١
شهر ٢٠١٦/٣	٤٤	٧١	٢٥٦	٧١	٤٤٢
شهر ٢٠١٦/٤	٤٧	٦٠	٢٥٠	٦٥	٤٢٢
شهر ٢٠١٦/٥	٥٠	٥٧	٢٠٢	٥٩	٣٦٨
شهر ٢٠١٦/٦	٨٣	٩٥	٣٨٦	١٠٢	٦٦٦
شهر ٢٠١٦/٧	٦٣	٧٥	٢٢١	٧٦	٤٣٥
شهر ٢٠١٦/٨	٧٣	٩٢	٢٨٥	٨٧	٥٣٧
شهر ٢٠١٦/٩	٦٢	٥٨	٢٠٦	٦٣	٣٨٩
شهر ٢٠١٦/١٠	٦٨	٨١	٢٧٦	٨٧	٥١٢
شهر ٢٠١٦/١١	٣٣	٣٤	١٥٩	٥٦	٢٨٢
شهر ٢٠١٦/١٢	٣١	٥٢	١٥٦	٦٠	٢٩٩
المجموع	٦٣٧	٨١٧	٢٩٢٤	٨٦٧	٥٢٤٥

مخطط رقم (٢٢) يوضح عدد الأسئلة الواردة إلى مكتب إفتاء المفرق



مخطط رقم (٢٣) يوضح تفاوت النسب بين عامي ٢٠١٥ و ٢٠١٦

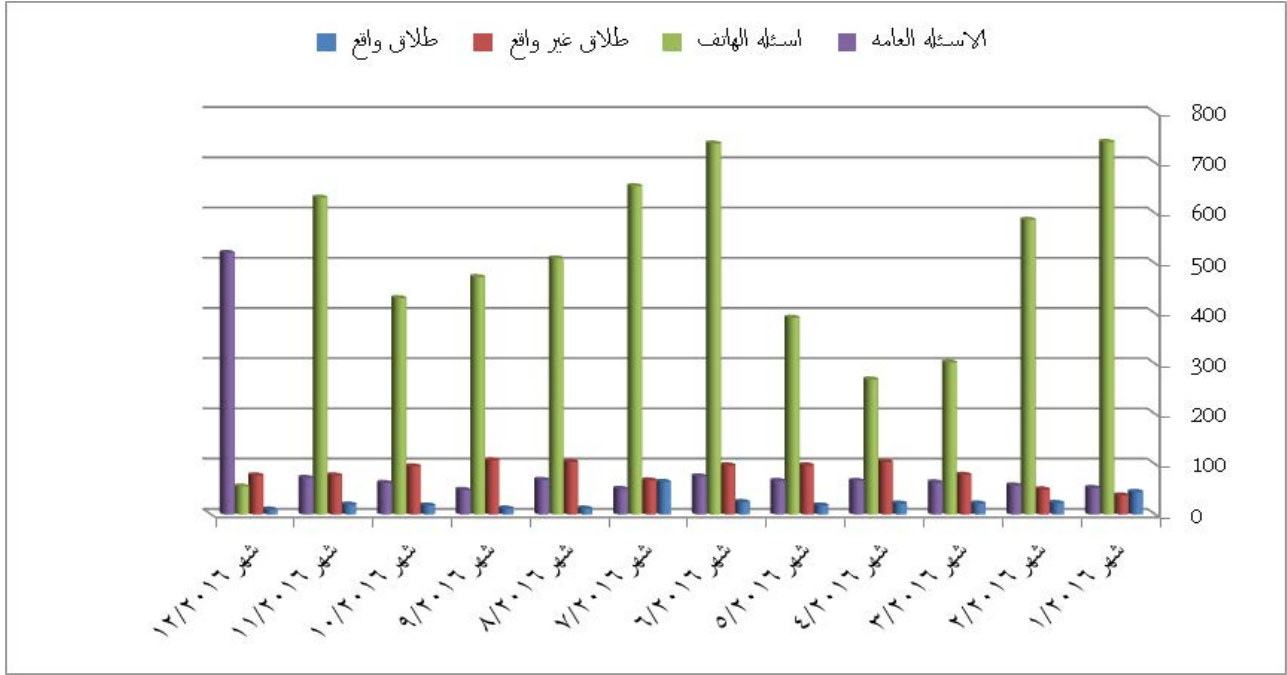


الإحصائية السنوية لمكتب إفتاء الكرك

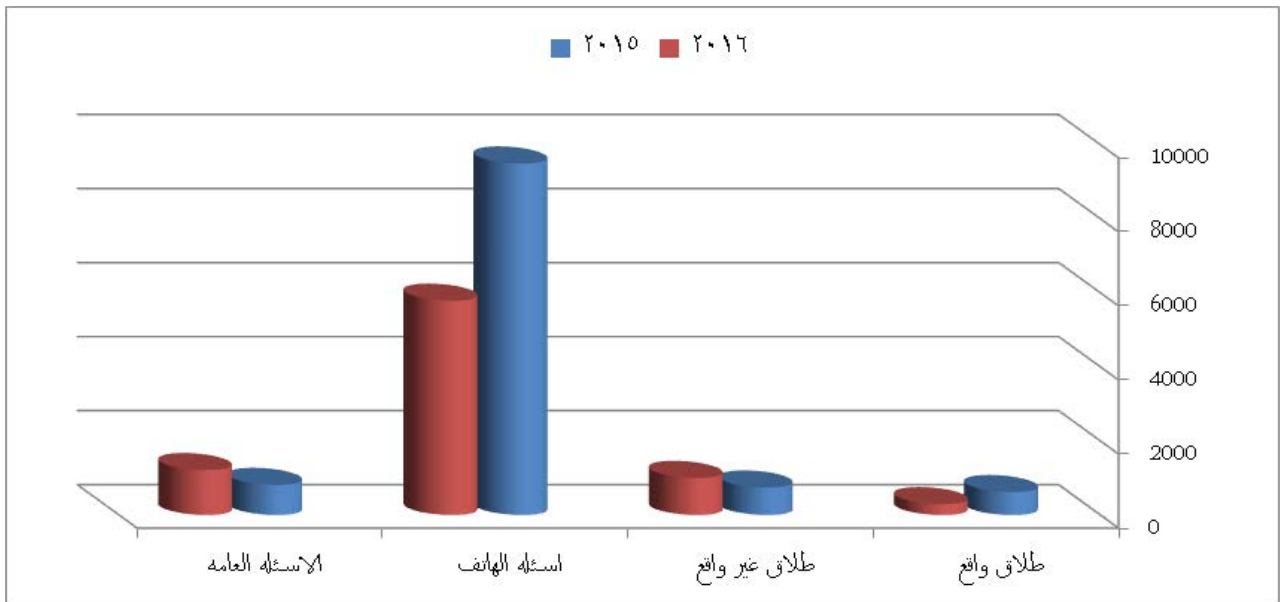
عدد الفتاوى الصادرة (٨٢٩١) وكانت على النحو التالي: فتاوى الطلاق الواقع (٢٩٢) ، فتاوى الطلاق غير الواقع (١٠٠١) ،
والأسئلة عن طريق الهاتف (٥٧٨٧) ، والأسئلة العامة (١٢١١) .
وكانت بمعدل يومي (٣٢) فتوى.

الشهر	طلاق واقع	طلاق غير واقع	أسئلة الهاتف	الأسئلة العامة	المجموع
شهر ٢٠١٦/١	٤٥	٣٨	٧٤٢	٥٣	٨٧٨
شهر ٢٠١٦/٢	٢٣	٥٠	٥٨٧	٥٨	٧١٨
شهر ٢٠١٦/٣	٢٢	٧٩	٣٠٣	٦٤	٤٦٨
شهر ٢٠١٦/٤	٢٢	١٠٥	٢٦٩	٦٧	٤٦٣
شهر ٢٠١٦/٥	١٨	٩٨	٣٩٢	٦٧	٥٧٥
شهر ٢٠١٦/٦	٢٥	٩٨	٧٣٩	٧٦	٩٣٨
شهر ٢٠١٦/٧	٦٥	٦٨	٦٥٤	٥١	٨٣٨
شهر ٢٠١٦/٨	١٢	١٠٥	٥١٠	٦٩	٦٩٦
شهر ٢٠١٦/٩	١٢	١٠٨	٤٧٣	٤٩	٦٤٢
شهر ٢٠١٦/١٠	١٨	٩٦	٤٣١	٦٣	٦٠٨
شهر ٢٠١٦/١١	٢٠	٧٨	٦٣١	٧٣	٨٠٢
شهر ٢٠١٦/١٢	١٠	٧٨	٥٦	٥٢١	٦٦٥
المجموع	٢٩٢	١٠٠١	٥٧٨٧	١٢١١	٨٢٩١

مخطط رقم (٢٤) يوضح عدد الأسئلة الواردة إلى مكتب إفتاء الكرك



مخطط رقم (٢٥) يوضح تفاوت النسب بين عامي ٢٠١٥ و ٢٠١٦

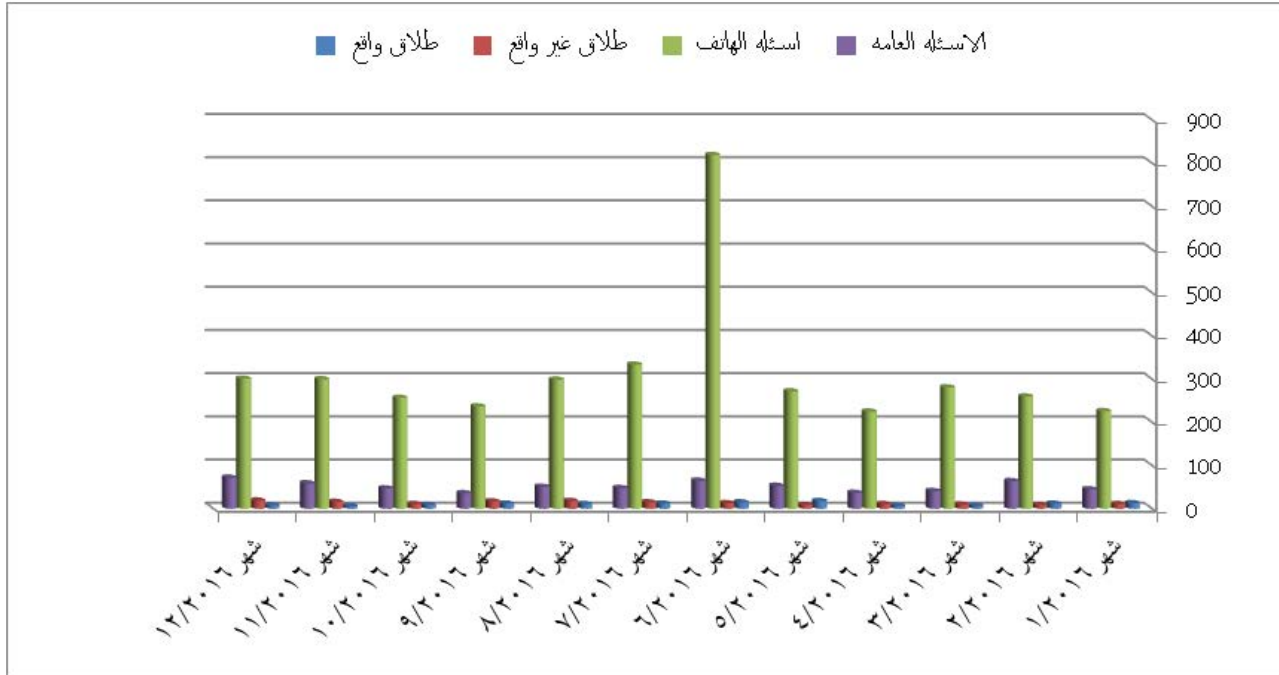


الإحصائية السنوية لمكتب إفتاء الطفيلة

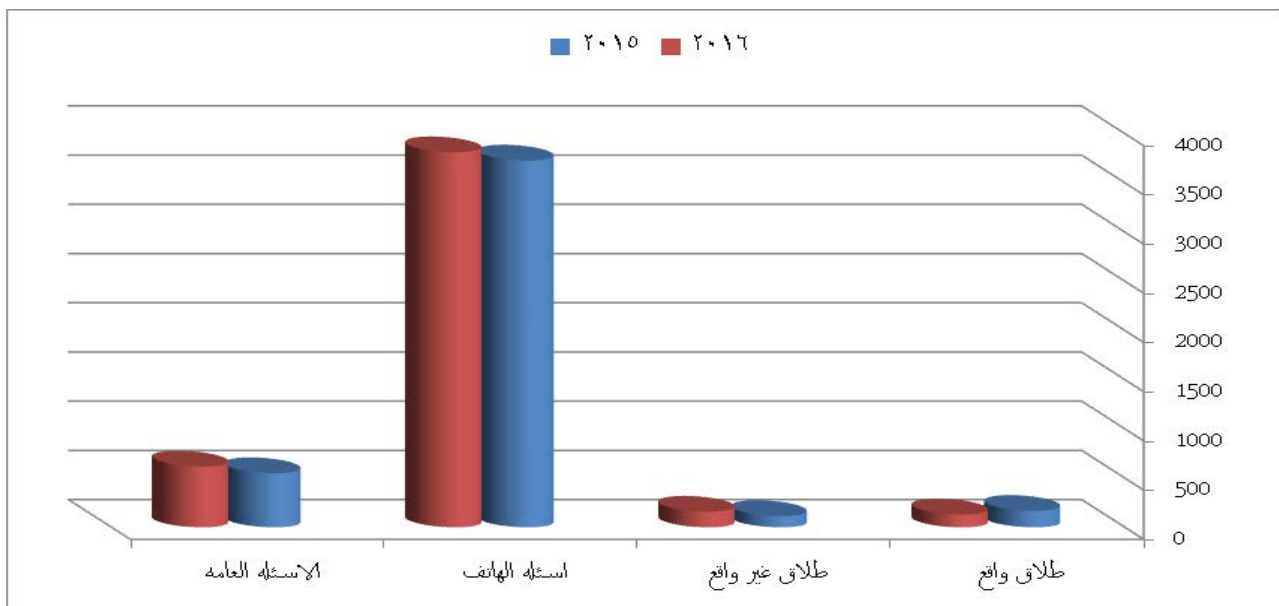
عدد الفتاوى الصادرة (٤٧١٨) وكانت على النحو التالي: فتاوى الطلاق الواقع (١٣٠) ، فتاوى الطلاق غير الواقع (١٥٩) ،
والأسئلة عن طريق الهاتف (٣٨١١) ، والأسئلة العامة (٦١٨) .
وكانت بمعدل يومي (١٩) فتوى.

الشهر	طلاق واقع	طلاق غير واقع	أسئلة الهاتف	الأسئلة العامة	المجموع
شهر ٢٠١٦/١	١٣	١١	٢٢٦	٤٥	٢٩٥
شهر ٢٠١٦/٢	١٢	٩	٢٦٠	٦٤	٣٤٥
شهر ٢٠١٦/٣	٧	١٠	٢٨١	٤١	٣٣٩
شهر ٢٠١٦/٤	٧	١١	٢٢٥	٣٧	٢٨٠
شهر ٢٠١٦/٥	١٨	٩	٢٧٢	٥٣	٣٥٢
شهر ٢٠١٦/٦	١٥	١٣	٨١٩	٦٥	٩١٢
شهر ٢٠١٦/٧	١٢	١٥	٣٣٤	٤٨	٤٠٩
شهر ٢٠١٦/٨	١١	١٨	٢٩٩	٥١	٣٧٩
شهر ٢٠١٦/٩	١٢	١٧	٢٣٧	٣٦	٣٠٢
شهر ٢٠١٦/١٠	٩	١١	٢٥٧	٤٧	٣٢٤
شهر ٢٠١٦/١١	٦	١٦	٣٠٠	٥٩	٣٨١
شهر ٢٠١٦/١٢	٨	١٩	٣٠١	٧٢	٤٠٠
المجموع	١٣٠	١٥٩	٣٨١١	٦١٨	٤٧١٨

مخطط رقم (٢٦) يوضح عدد الأسئلة الواردة إلى مكتب إفتاء الطفيلة



مخطط رقم (٢٧) يوضح تفاوت النسب بين عامي ٢٠١٥ و ٢٠١٦

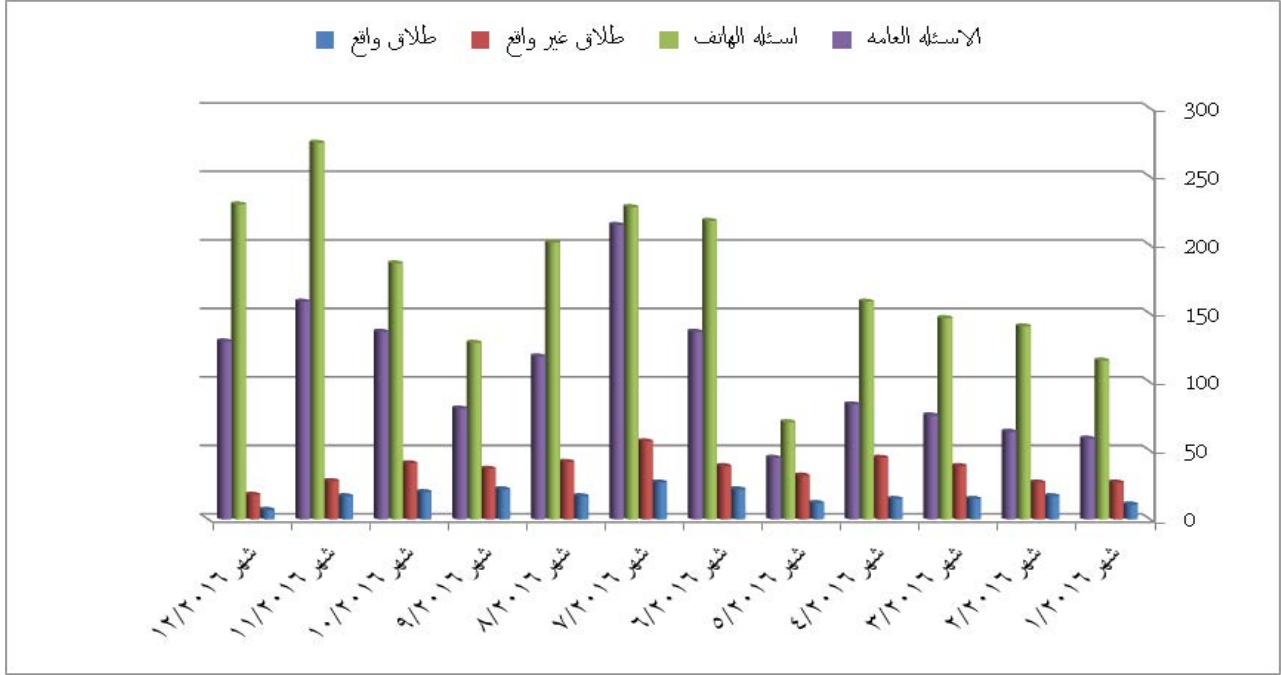


الإحصائية السنوية لمكتب إفتاء معان

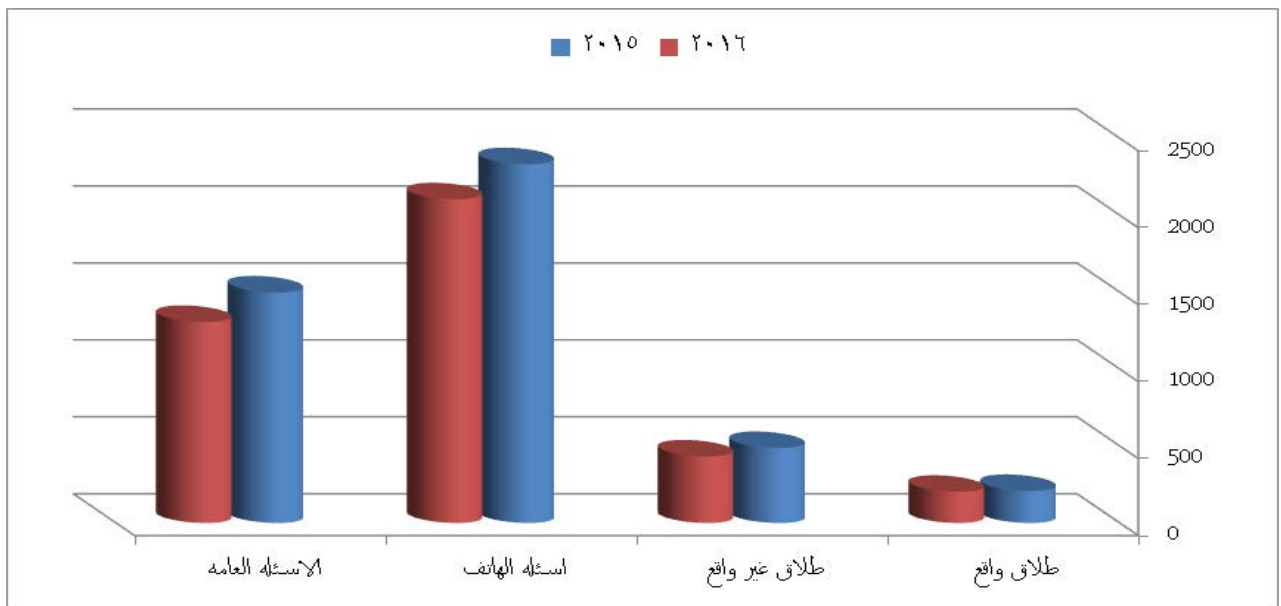
عدد الفتاوى الصادرة (٤٠٤٣) وكانت على النحو التالي: فتاوى الطلاق الواقع (٢٠٢) ، فتاوى الطلاق غير الواقع (٤٣٢) ،
والأسئلة عن طريق الهاتف (٢١٠٣) ، والأسئلة العامة (١٣٠٦) .
وكانت بمعدل يومي (١٦) فتوى.

الشهر	طلاق واقع	طلاق غير واقع	أسئلة الهاتف	الأسئلة العامة	المجموع
شهر ٢٠١٦/١	١١	٢٧	١١٦	٥٩	٢١٣
شهر ٢٠١٦/٢	١٧	٢٧	١٤١	٦٤	٢٤٩
شهر ٢٠١٦/٣	١٥	٣٩	١٤٧	٧٦	٢٧٧
شهر ٢٠١٦/٤	١٥	٤٥	١٥٩	٨٤	٣٠٣
شهر ٢٠١٦/٥	١٢	٣٢	٧١	٤٥	١٦٠
شهر ٢٠١٦/٦	٢٢	٣٩	٢١٨	١٣٧	٤١٦
شهر ٢٠١٦/٧	٢٧	٥٧	٢٢٨	٢١٥	٥٢٧
شهر ٢٠١٦/٨	١٧	٤٢	٢٠٢	١١٩	٣٨٠
شهر ٢٠١٦/٩	٢٢	٣٧	١٢٩	٨١	٢٦٩
شهر ٢٠١٦/١٠	٢٠	٤١	١٨٧	١٣٧	٣٨٥
شهر ٢٠١٦/١١	١٧	٢٨	٢٧٥	١٥٩	٤٧٩
شهر ٢٠١٦/١٢	٧	١٨	٢٣٠	١٣٠	٣٨٥
المجموع	٢٠٢	٤٣٢	٢١٠٣	١٣٠٦	٤٠٤٣

مخطط رقم (٢٨) يوضح عدد الأسئلة الواردة إلى مكتب إفتاء معان



مخطط رقم (٢٩) يوضح تفاوت النسب بين عامي ٢٠١٥ و ٢٠١٦

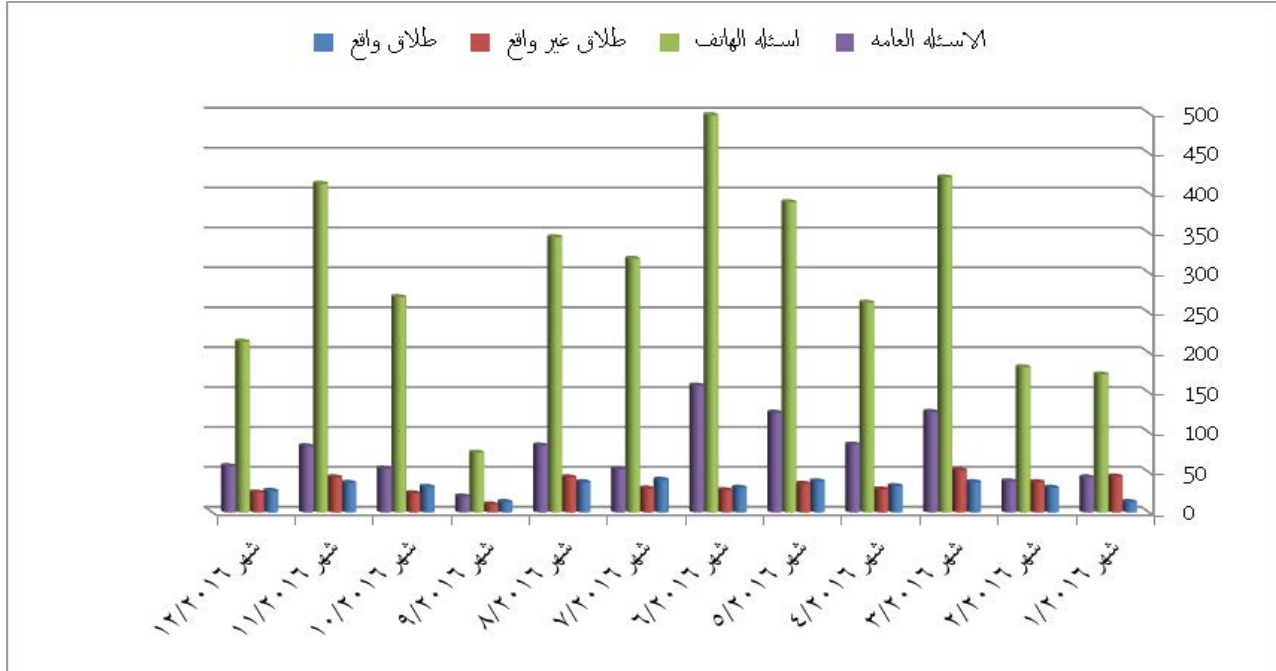


الإحصائية السنوية لمكتب إفتاء العقبة

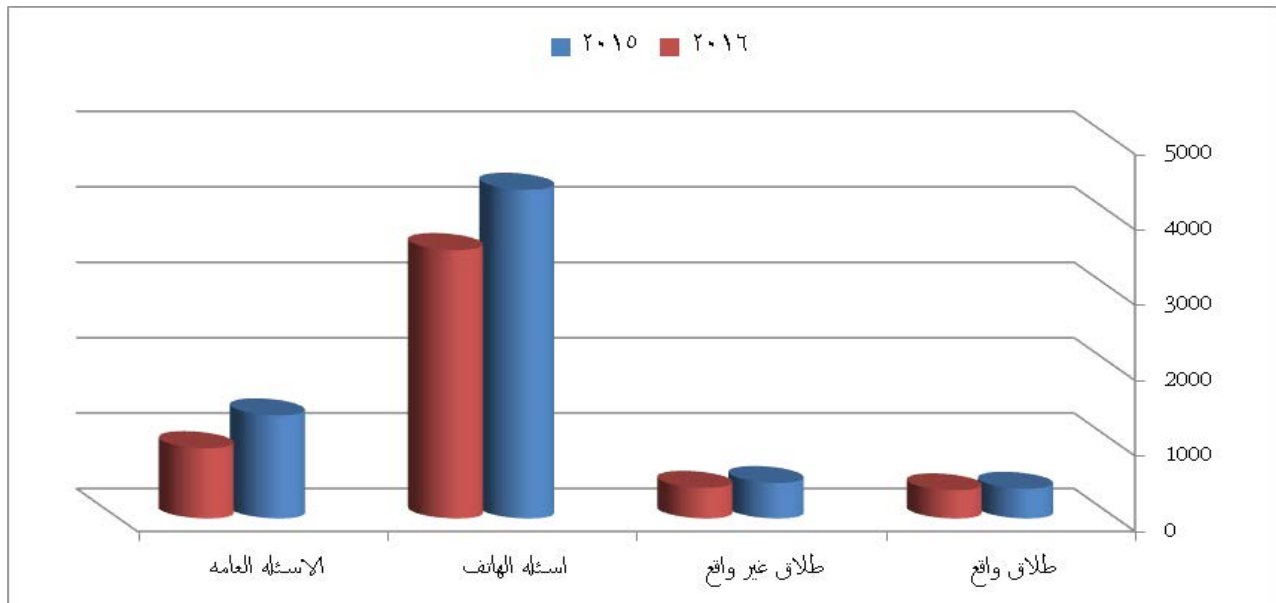
عدد الفتاوى الصادرة (٥٢٧٠) وكانت على النحو التالي: فتاوى الطلاق الواقع (٢٧٣) ، فتاوى الطلاق غير الواقع (٤٠٦) ، والأسئلة عن طريق الهاتف (٣٥٥٩) ، والأسئلة العامة (٩٣٢) .
وكانت بمعدل يومي (٢١) فتوى.

الشهر	طلاق واقع	طلاق غير واقع	أسئلة الهاتف	الأسئلة العامة	المجموع
شهر ٢٠١٦/١	١٣	٤٥	١٧٣	٤٤	٢٧٥
شهر ٢٠١٦/٢	٣١	٣٨	١٨٢	٣٩	٢٩٠
شهر ٢٠١٦/٣	٣٨	٥٣	٤٢٠	١٢٦	٦٣٧
شهر ٢٠١٦/٤	٣٣	٢٩	٢٦٣	٨٥	٤١٠
شهر ٢٠١٦/٥	٣٩	٣٦	٣٨٩	١٢٥	٥٨٩
شهر ٢٠١٦/٦	٣١	٢٨	٤٩٨	١٥٩	٧١٦
شهر ٢٠١٦/٧	٤١	٣٠	٣١٨	٥٤	٤٤٣
شهر ٢٠١٦/٨	٣٨	٤٤	٣٤٥	٨٤	٥١١
شهر ٢٠١٦/٩	١٣	١٠	٧٥	٢٠	١١٨
شهر ٢٠١٦/١٠	٣٢	٢٤	٢٧٠	٥٥	٣٨١
شهر ٢٠١٦/١١	٣٧	٤٤	٤١٢	٨٣	٥٧٦
شهر ٢٠١٦/١٢	٢٧	٢٥	٢١٤	٥٨	٣٢٤
المجموع	٣٧٣	٤٠٦	٣٥٥٩	٩٣٢	٥٢٧٠

مخطط رقم (٣٠) يوضح عدد الأسئلة الواردة إلى مكتب إفتاء العقبة



مخطط رقم (٣١) يوضح تفاوت النسب بين عامي ٢٠١٥ و ٢٠١٦



النشاطات الإعلامية في الإذاعة والتلفزيون لسنة ٢٠١٦

عدد الحلقات	اسم البرنامج
٤٣	منبر الإفتاء
٢٨	مع المفتي
٥٠	كيف السبيل
٢٥	وهذا النبي
٣٠	حوارات في رياض الجنة (الموسم الثاني)

نشاطات عام ٢٠١٦



سمو الأمير هاشم بن الحسين يفتتح المؤتمر الدولي بعنوان: «نقض شبهات التطرف والتكفير»



جانب من المؤتمر الدولي «نقض شبهات التطرف والتكفير»



جانب من تسليم الدروع خلال المؤتمر الدولي «نقض شبهات التطرف والتكفير»



جانب من المؤتمر الدولي «نقض شبهات التطرف والتكفير»



سماحة المفتي العام يرعى أعمال مؤتمر العقبة الثاني

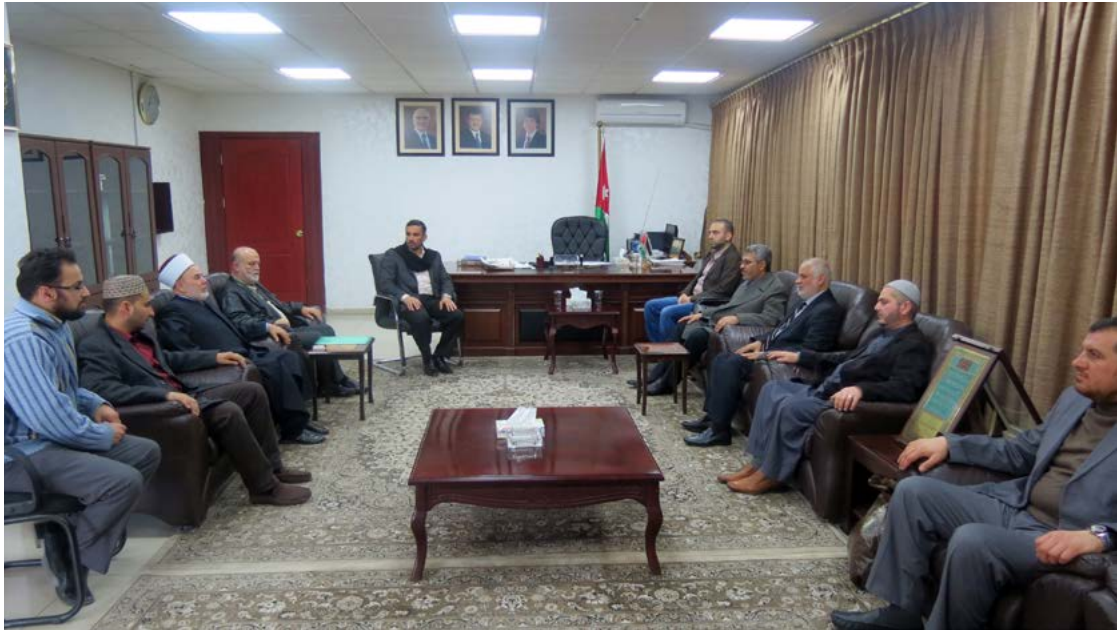


زيارة العلامة الحبيب عمر بن حفيظ للدائرة





زيارة نائب مفتي داغستان شهاب الدين حسنوف



وفد كلية الإمام الأعظم أبي حنيفة النعمان في العراق



جلالة الملك يمنح عطوفة الأمين العام د. محمد الخلايلة وسام الاستقلال



وفد من المعهد العالمي للفكر الإسلامي يزور الإفتاء





زيارة مفتي البرازيل



زيارة المفكر اللبناني د. رضوان السيد



تخريج الدورة الشرعية الرابعة



زيارة وفد ألماني

الجوائز والدرع التي حصلت عليها الدائرة لسنة ٢٠١٦



الإفتاء تحصد درع الحكومة الذكية



الإفتاء تحصد جائزة الألكسو للتطبيقات الجوال في مجال التربية على مستوى المملكة الأردنية الهاشمية



حمل تطبيق
دار الإفتاء
على الأندرويد





للتواصل مع خدمات الإفتاء قم بزيارة موقعنا الإلكتروني
www.Aliftaa.jo

رقم الإفتاء الجديد



06 2000 166

ويعتبر الرقم القديم لاغياً





أرسل سؤالك
يسرنا استشارتك استفسارك الشرعية
اقرأ المزيد

الخدمات المقدمة
اقرأ المزيد

خدمة الـ WhatsApp و قناة الـ Telegram و القائمة البريدية
اقرأ المزيد

المسائل المشهورة في زكاة الزيتون

الفتاوى المتعلقة بالذهب

فتاوى مختصرة	فتاوى مختارة	جديد الفتاوى
<p>حكم من نذر صيام شهرين معاً وعطّر يوماً</p> <p>حكم من نذر صيام شهرين معاً وعطّر يوماً</p>	<p>حكم ما يزرع بالقليل من أجل الشرف</p> <p>حكم ما يزرع بالقليل من أجل الشرف</p>	<p>أصبح بتاريخ: 2016-12-04</p> <p>من نذر عمل أمر صياح لم يلزمه الوفاء به</p> <p>أصبح بتاريخ: 2016-12-04 من نذر عمل أمر صياح لم يلزمه الوفاء به</p>

مقالات	دراسات وبحوث	قرارات مجلس الإفتاء
<p>كيف نحمي أولادنا من العقوق</p> <p>المفتي الدكتور حسان أبو عروب</p>	<p>النية وأثرها في الصبر والجمع</p> <p>المفتي الدكتور محمد بنى بكه</p>	<p>قرار رقم: (229) حكم تحويل حسابات لجان المساجد إلى حساب واحد</p> <p>قرار رقم: (228) حكم توزيع التبرعات التي لم تحمل لوجوها</p>

فيس بوك	مواقف الصلوة	مختبرات الإفتاء
<p>دائرة الإفتاء أكتيف إنستغرام</p> <p>دائرة الإفتاء أكتيف إنستغرام</p>	<p>حسب التوقيت المحلي لتحتية عمان</p> <p>حسب التوقيت محسنة من وزارة الأوقاف</p>	<p>نموذج فتوى شرعية</p> <p>أصبح بتاريخ: 2016-08-07</p>

أخبار الدائرة	حقوق الإنسان	أخبار الدائرة
<p>برنامج مع المفتي</p> <p>أصبح بتاريخ: 2016-11-28</p>	<p>سلسلة الإجراءات لحقوق الإنسان</p> <p>أصبح بتاريخ: 2016-04-10</p>	<p>برنامج مع المفتي</p> <p>أصبح بتاريخ: 2016-11-28</p>

حمل تطبيق دار الإفتاء من متجر آبل

Download on the App Store

حمل تطبيق دار الإفتاء من متجر جوجل

Google play

الخاتمة الحرة الحكومية لتضمن موقع إلكتروني حكومي

الخاتمة الحرة الحكومية لتضمن موقع إلكتروني حكومي

وسائل الاتصال بالدائرة

الدائرة/ المكتب	هاتف	فاكس
مركز الدائرة في عمان	٠٦/٢٠٠٠١٦٦	٠٦/٥٦٩٨٣٥٨
إربيد	٠٢/٧٢٧٠٢٧٢	٠٢/٧٢٧٠٢٨٧
الرمثا	٠٢/٧٣٨٠٢٧٩	
دير أبي سعيد	٠٢/٦٥٢٠٢٨٥	
الزرقاء	٠٥/٣٩٣٢٢٧١	٠٥/٣٩٦٠٨٠٣
المفرق	٠٢/٦٢٣٤٨١١	٠٢/٦٢٣٦٥١٧
جرش	٠٢/٦٣٤٠٤٢١	٠٢/٦٣٤١١١٨
عجلون	٠٢/٦٤٢٢٣٦٠	٠٢/٦٤٢٢٥٣٦
البلقاء	٠٥/٦٥٥٠١٨٧	٠٥/٣٥٥٠١٨٧
دير علا	٠٥/٣٥٧٠٢١٩	
مأدبا	٠٥/٣٢٤٠٧١٦	٠٥/٣٢٤٠٧١٣
الكرك	٠٣/٢٣٨٦٦٢٥	٠٣/٢٣٨٧٤٥٥
الطفيلة	٠٣/٢٢٤٢٣٠٤	٠٣/٢٢٤٢٣٠٤
معان	٠٣/٢١٣٥٢٤٩	٠٣/٢١٣٥٢٤٩
العقبة	٠٣/٢٠٥٠٧٩٨	٠٣/٢٠٥٠٧٩٦

البريد الإلكتروني
iftaa@aliftaa.jo

الموقع الإلكتروني
www.aliftaa.jo

واتساب رقم

٠٧٨٠٣١٥٥٥٥



لجنة إعداد التقرير السنوي لعام ٢٠١٦

المشرف العام	سماحة الدكتور محمد الخلايلة
رئيس اللجنة	المفتي الدكتور حسان أبو عرقوب
عضوا	الشيخ صخر محمد العكور
عضوا	الشيخ حسام محمد أبو رمح
عضوا	أحمد محمود أبو عواد
عضوا	نعمان صبري خضر
تصميم وإخراج	عبيدة عوض أبو عرقوب



التقرير الإحصائي السنوي

2016